



kind &
samenleving

Handboek kindweefsel



Vlaanderen
verbeelding werkt

Colofon

Verantwoordelijke uitgever:

Kind & Samenleving vzw
Lange Ridderstraat 22
2800 Mechelen

k-s.be

Redactie:

Imme Crul
Andreas De Mesmaeker
Theresa Martens
Wouter Vanderstede

Vormgeving:

Theresa Martens
Lou Van Hauwe

Hoofdredactie:

Johan Meire

VOORWOORD

Beste lezer,

Kind & Samenleving zet met dit handboek de stap van 'speelweefsel' naar 'kindweefsel'.

Niet dat we de term 'spelen' niet meer belangrijk vinden. Integendeel, spelen is voor ons nog steeds dé manier waarop kinderen in de wereld staan en met hun omgeving in interactie gaan. Het is een belangrijke eigen manier van kind zijn. Maar door buitenstaanders wordt 'spelen' al te vaak verengd tot 'spelletjes spelen', terwijl spelen zo veel meer is.

Met de nieuwe term maken we duidelijk dat we 'kindweefsel' als een volwaardige planningslaag zien. Een laag met een eigen logica, maar geënt op de andere structuren zoals mobiliteit, groenblauwe netwerk, woonontwikkelingen ... Want werk maken van een kindvriendelijke omgeving vergt een doordachte, planmatige aanpak. Het is meer dan enkele speeltoestellen plaatsen op een terreintje op vraag van de buurt.

Gemeentebesturen, ontwerpers en projectontwikkelaars moeten grondig werk maken van een kindweefsel en hier een ruimtelijke visie voor ontwikkelen, op basis van kinderparticipatie en interdisciplinair overleg.

Alleen zo kan je tot kindvriendelijke wijken komen, waar kinderen vrij op straat kunnen spelen, zich autonoom kunnen verplaatsen naar kwalitatieve kindvoorzieningen, speelse avonturen kunnen beleven, andere mensen kunnen ontmoeten.

Kortom, op die manier krijgen ze volop sociaalruimtelijke kansen bij het opgroeien in hun wijk en gemeente. Deze publicatie biedt een synthese voor kindweefselplanning, op basis van meer dan 50 jaar ervaring als onderzoeksbureau naar de leefwereld van kinderen en jongeren.

Veel leesplezier!



INHOUDSTABEL

INTRODUCTIE	5
DEEL 1. WAAROM EEN KINDWEEFSEL UITBOUWEN?	6
Zes argumenten voor een kwalitatief kindweefsel	7
DEEL 2. UITGANGSPUNTEN VOOR HET KINDWEEFSEL	10
Vier basisconcepten van een kindweefsel	11
8-80-800: Drie vuistregels voor een sterk kindweefsel	12
Aandacht voor diverse doelgroepen	14
Kwaliteitsprincipes voor speelruimten	18
DEEL 3. HOE MAAK JE EEN KINDWEEFSELPLAN?	27
Fase 1: Analyse van het bestaande kindweefsel	30
Fase 2: ontwikkelen van visie en uitgangspunten	42
Fase 3: uitbouw van het gewenste kindweefsel	44
Fase 4: opmaak van een actieplan	48
Fase 5: Goedkeuring, uitvoering, opvolging en evaluatie	50

UITGELICHTE PAGINA'S

STAP VOOR STAP

Hoe bereik je een kwalitatieve inrichting en uitrusting?	24
Welke stappen doorloopt een kindweefselplan?	28
Hoe maak je een synthesekaart van het kindweefsel?	34
Hoe bepaal je of het kindweefsel in een woonbuurt voldoet aan de vuistregels van 8-80-800?	39

INSPIRATIE

De visieteksten van Gent en Scherpenheuvel-Zichem	44
Inspiratiebeelden voor informele speelruimte	47
Een fictief actieplan voor een onbestaande gemeente	51

INTRODUCTIE

Van speelweefsel naar kindweefsel

Een 'speelweefsel' is een **strategie om tot een kindvriendelijk omgeving te komen**. Het doel is om een omgeving te realiseren waarin kinderen zich kunnen uitleven en ontplooiën, elkaar kunnen ontmoeten en zelfstandig op pad kunnen. Het gaat om plekken waar kinderen kunnen spelen en bewegen zoals speel- en sportterreintjes, maar ook om publieke ruimten zoals parken en pleinen, en voorzieningen zoals scholen, jeugdbewegingen, sportclubs ...

Ook de verbindingen tussen deze ruimten en voorzieningen zijn van belang. Kinderen moeten deze plekken namelijk op een **veilige én autonome** manier kunnen bereiken.

Voor kinderen is dit **weefsel — het geheel van plekken en verbindingen die er voor hen toe doen** — van groot belang. Kinderen zijn volwaardige gebruikers van de publieke ruimte. Een kindvriendelijke omgeving laat toe dat kinderen op hun eigen manier gebruik maken van de publieke ruimte, elkaar ontmoeten, bewegen, en zich zelfstandig verplaatsen. Dit omvat dus méér dan enkel spelen. Daarom kiezen we voor de term 'kindweefsel' in plaats van 'speelweefsel'.

Leeswijzer

Wat is het belang van een kindweefsel voor je stad of gemeente? Wat is de meerwaarde ervan voor kinderen, maar ook voor andere bewoners? In het eerste deel van deze publicatie ontdek je **zes argumenten** waarom je best inzet op de uitbouw van een kindweefsel.

Het tweede deel gaat dieper in op wat een kindweefsel precies is. Hier lees je **welke concepten** aan de basis liggen van het begrip 'kindweefsel'. We geven enkele uitgangspunten om in de praktijk werk te maken van een kwalitatief kindweefsel en een sterk speelruimtebeleid.

Het derde en laatste deel bestaat uit een **stappenplan** waarmee je aan de slag kan om zelf een kindweefselplan op te maken.

Als je een oranje link tegenkomt in de tekst, verwijst die naar een ander deel van deze publicatie. **Blauwe links** zijn externe verwijzingen, naar een webpagina of naar een andere publicatie.





Deel 1: Waarom een kindweefsel uitbouwen?



Deel 1: Waarom een kindweefsel uitbouwen?

ZES ARGUMENTEN VOOR EEN KWALITATIEF KINDWEEFSEL



1. Kinderen hebben kwalitatieve publieke ruimte nodig om zich te ontwikkelen.

Spelen en bewegen is cruciaal voor de ontwikkeling van kinderen. Liefst gebeurt dit spelen niet enkel in de eigen tuin, maar ook in de publieke ruimte. Door buiten te spelen in de buurt gaan kinderen in interactie met nieuwe plekken en komen ze in contact met andere kinderen en volwassenen. Hierdoor ontwikkelen ze sociale vaardigheden en leren zich op een zelfstandige manier te verplaatsen.

'Spelen' is voor kinderen veel meer dan een spelletje spelen of een balletje trappen. Het is een manier om in de wereld te staan en die gaandeweg te ontdekken, van dicht bij de eigen woning tot verder de stad of de natuur in.

Voor een kind kent buitenspelen geen duidelijk afgebakende grenzen. Nu eens speel je buiten in je eigen tuin, dan weer op een speelterreintje in de buurt. Maar ook publieke ruimten die niet expliciet zijn ingericht om te spelen zoals een doodlopende straat, plein of buurtparkje bieden kinderen heel wat gevarieerde speel- en beweegkansen. Je kan er op ontdekking, je kan verschillende soorten (bal)spel doen, je kan er met je vrienden afspreken, ...

Doordat de speelkansen er niet vooraf zijn bepaald, geven kinderen zelf vorm aan hun spel. Dit maakt hun spel niet alleen rijker, het ondersteunt ook hun creativiteit en fantasie, leert hen samenwerken en zorgt voor gevarieerde beweging.



De stenen in deze wadi vormen een speels evenwichtsparcours. Foto: Kind & Samenleving

2. Het buitenspelen in de publieke ruimte gaat erop achteruit.

[Ons grote buitenspeelonderzoek](#) laat zien dat kinderen steeds minder buitenspelen in de publieke ruimte. In 2019 speelde 37% minder kinderen buiten op straten, op pleinen en in parken dan in 2008 en in stedelijke wijken spelen nog maar half zoveel kinderen buiten ten opzichte van 2008.

Dit blijkt geen tijdelijke terugval te zijn, maar een sterk dalende trend die zich sinds de jaren 1980 heeft ontwikkeld. Bovendien zien we dat meisjes vanaf 9 jaar opvallend minder buitenspelen dan jongens.



Vroeger was buitenspelen op straat meer een evidentie. Foto: Kind & Samenleving (Buitenspeelonderzoek 1983)

Deel 1: Waarom een kindweefsel uitbouwen?

3. Kinderen worden vaak vergeten in ruimtelijke planning en ontwerp.

Om ervoor te zorgen dat kinderen opnieuw meer kunnen én mogen buitenspelen, zijn naast sociaal-maatschappelijke veranderingen ook ruimtelijke veranderingen nodig. Helaas worden kinderen en jongeren doorgaans weinig betrokken in planning en ontwerp. Zij staan vaak aan de zijlijn, terwijl andere belangen- en doelgroepen voorrang krijgen.

Traditionele belangengroepen zoals ontwikkelaars, handelaars of buurtcomités organiseren zich om invloed uit te oefenen op de besluitvorming. Kinderen hebben deze 'macht' niet. Ze hebben geen stemrecht en blijven meestal buiten beeld. Er zijn dus actoren nodig die kinderen mee betrekken en opkomen voor hun wensen, noden en belangen.

4. Een kindvriendelijke publieke ruimte is een mensvriendelijke publieke ruimte.

De aan- of afwezigheid van kinderen is een goede graadmeter voor de kwaliteit van de publieke ruimte. Als je geen kinderen ziet buiten spelen in een wijk waar nochtans kinderen wonen, is er ongetwijfeld iets mee aan de hand: de kans is groot dat er problemen zijn met de sociale veiligheid, de verkeersveiligheid of de kwaliteit van de publieke ruimte.

Een kindweefsel uitbouwen is meer dan het inzetten op ruimtelijke speelkansen. Door werk te maken van kindvriendelijke publieke ruimte, creëer je niet enkel een omgeving waarin kinderen kunnen buitenspelen, elkaar ontmoeten en autonoom op pad kunnen. Je creëert ook een leefbare, duurzame en toekomstbestendige omgeving voor alle bewoners.

Kinderen houden namelijk spontaan rekening met andere doelgroepen. Ze verplaatsen zich in de sociaalruimtelijke noden van jongere en oudere kinderen, maar ook in die van volwassenen en minder mobiele personen. Zij zijn gangmakers van intergeneratieel plannen en universal design.



Kinderen vinden dit pleintje in Diest duidelijk een aangename plek. Foto: Kind & Samenleving

Deel 1: Waarom een kindweefsel uitbouwen?

5. Werken aan kindvriendelijkheid is een manier om duurzame en kwalitatieve publieke ruimte te realiseren.

Duurzame en kindvriendelijke omgevingen hebben heel wat gemeen. Sterker nog: ze versterken elkaar. Ruimte (terug)geven aan water en natuur is cruciaal om Vlaanderen klimaatbestendig te maken. Robuuste groenruimten en wadi's zijn bijgevolg niet meer weg te denken uit toekomstige ruimtelijke ontwikkelingen.



Deze natuurlijke speelzone is goed voor het milieu én biedt rijke speelkansen voor kinderen. Foto: Kind & Samenleving

Voor kinderen zijn dit soort groen- en waterrijke plekken net enorm waardevol. Vijvers, grachten en waterplassen, maar ook bomen, struiken en bloemen bevatten heel wat avontuurlijke en informele speelkansen. In een doordacht ontwerp kan ruimte voor water en groen perfect gekoppeld worden aan ruimte voor spel en ontmoeting.

Een wadi kan speelvriendelijk zijn (lees meer hierover in onze [visietekst speelvriendelijke wadi's](#)) en een natuurlijk buurtparkje een plek om op ontdekking te gaan. Op die manier ontstaat een win-win: je creëert een klimaatbestendige omgeving die ook voor bewoners een meerwaarde is.

6. Compacte wonen vergt kwalitatieve, intergeneratiepublieke ruimte.

Om de open ruimte te vrijwaren en om ons te wapenen tegen de klimaatverandering, zullen we de ruimte in Vlaanderen duurzamer moeten gebruiken. We zullen meer moeten doen met minder ruimte. Dat betekent onder andere dat we compacter zullen moeten gaan wonen. Maar dit brengt ook uitdagingen met zich mee: hoe meer er verdicht wordt, hoe groter de kans dat publieke (groen)ruimten onder druk komen te staan. Dit terwijl bewoners hier net nood aan hebben.

Om leefbare woonomgevingen te creëren, moet verdichting steeds gepaard gaan met het voorzien van kwalitatieve publieke ruimte, al dan niet aangevuld met collectieve en semipublieke ruimte. Door ruimte en voorzieningen te delen en meer ruimte voor groen en water te voorzien, kan ook dichter wonen de nodige woonkwaliteit bieden. Deze kan zelfs groter zijn dan bij traditionele woonvormen, wanneer er kwalitatieve speel- en ontmoetingsruimten ontstaan.

Het betrekken van kinderen en andere bewoners is hierbij van cruciaal belang. Zij kennen de noden op vlak van spelen, bewegen en ontmoeten het best, en zijn tenslotte de (toekomstige) bewoners en gebruikers van de ruimte.



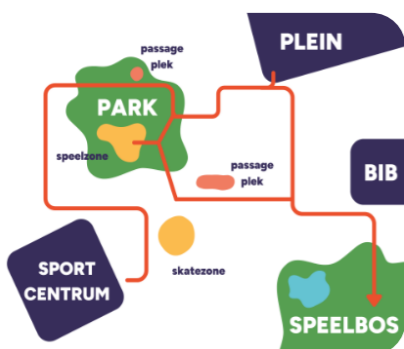


Deel 2: Uitgangspunten voor het kindweefsel

“Het leukste plekje in de buurt hebben ze weggehaald. Er lagen ergens stenen in een put, en die zijn nu weg.”



VIER BASISCONCEPTEN DIT IS WAT EEN KINDWEEFSEL IS

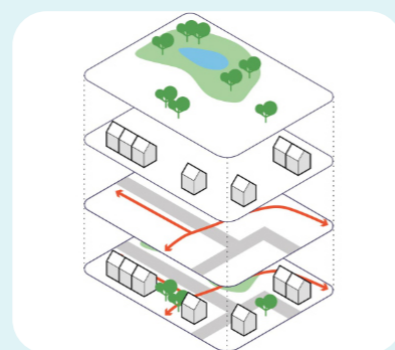


Een kindweefsel is een netwerk

Een kindweefsel is een ruimtelijk netwerk van alle plekken die voor kinderen belangrijk zijn. Dit gaat zowel om formele speelruimten (bv. speelterrein, speelbos, skatepark ...) als informele (speel)plekken (bv. plein, park, bos) en voorzieningen (bv. school, jeugdbeweging, sportsite ...). Naast de plekken op zich spelen ook de verbindingen ertussen (bv. trage wegen, woonstraten ...) een cruciale rol in het weefsel. In een hecht kindweefsel is het geheel méér dan de som der delen.

Een kindweefsel is gelaagd

Het kindweefsel is een ruimtelijk netwerk dat interageert met alle aspecten van de omgeving zoals mobiliteit, wonen, groen, voorzieningen, enz. Een kwalitatief kindweefsel is dan ook geënt op diverse ruimtelijke 'lagen' zoals de groenblauwe structuur, de woonstructuur, de mobiliteitsstructuur, de recreatieve structuur ... Het kindweefsel is dus een planningslaag die geïntegreerd wordt in planning en ontwerp.



Een kindweefsel is gebaseerd op inspraak

Het betrekken van kinderen bij de opmaak van het kindweefsel is evident. Zij kennen de noden op vlak van spelen, ontmoeten en mobiliteit in hun gemeente of stad het best. Inspraak gebeurt bij voorkeur op twee strategische momenten in het proces:

- Bij de analyse van het bestaande kindweefsel: in kaart brengen van belangrijke (speel)plekken en kindroutes.
- Bij de opmaak van het gewenste kindweefsel: oplossingen en ontwerpvoorstellen voor bepaalde plekken in het weefsel.

Een kindweefsel betreft alle spelers

De opmaak van een kindweefsel vertrekt vanuit een integrale benadering op de ruimte en mobiliteit. Daarom is het van belang om – van bij het begin – sleutelfiguren vanuit alle beleidsdomeinen (ruimtelijke ordening, mobiliteit, welzijn, jeugd, sport ...) te betrekken, zowel ambtelijk als politiek. Zij dragen – elk vanuit hun expertise en in overleg met anderen – bij aan de realisatie van het kindweefsel.



8-80-800: DRIE VUISTREGELS MEETBARE DOELEN VOOR HET KINDWEEFSEL

Wat betekenen die cijfers?

8-80-800 is een set van samenhangende vuistregels om een kwalitatief kindweefsel te realiseren. De vuistregels vertrekken vanuit het perspectief van het kind.

- Elk kind van **8** jaar moet zich autonoom naar verschillende plekken in het weefsel kunnen verplaatsen.
- Op **80** meter van de eigen woning is er een plekje waar kinderen op een speelse manier het kindweefsel kunnen betreden.
- Elke woonbuurt bevat minstens één kwalitatieve speelruimte waar kinderen gevarieerd kunnen spelen en bewegen, met een oppervlakte van **800** m².

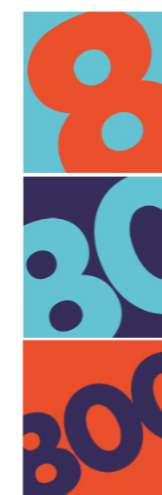


Waarom zijn die maatregelen nodig?

Als het aankomt op kindvriendelijke ruimte, stellen we in de praktijk nog vaak een 'aanwaaibeleid' vast, op vraag van buurtbewoners om een nieuw speel-terreintje aan te leggen, of het vervangen van toestellen die hopeloos verouderd zijn.

Een ander, regelmatig voorkomend knelpunt is dat spelen, bewegen en ontmoeten te weinig bekeken wordt vanuit een ruimtelijke bril. Kinderen kunnen terecht op het speel- of sportterreintje in hun buurt, maar daar stoppen dan de speel- en sportkansen. De straat, het park, het pleintje en ook de route(s) naar deze plekken blijven letterlijk buiten beschouwing.

Een kwalitatief kindweefselbeleid kijkt verder dan de individuele speel- en sportterreintjes van de stad of gemeente. Het is een integraal beleid dat rekening houdt met het geheel van plekken én verbindingen die er voor kinderen toe doen.



Als 8-jarige kan ik mij autonoom verplaatsen in mijn buurt.

Op 80 meter van mijn deur vind ik een stapsteen naar het (speel)weefsel.

In mijn buurt vind ik een kwalitatieve speelplek van minstens 800 m²

Met de 8-80-800 vuistregels kan je in de praktijk werk maken van ruimtelijke speel-, beweeg- en ontmoetingskansen. Op die manier helpen ze om een kwalitatief kindweefsel uit te bouwen.

Hoe?

8-80-800 is een prima basis om werk te maken van een kwalitatief kindweefsel. De vuistregels kunnen rechtstreeks als uitgangspunten worden gebruikt of als bouwstenen dienen voor het formuleren van een visie op kindvriendelijke ruimte (zie [fase 2 van Hoe maak je een kindweefselplan](#)). Maar de vuistregels kunnen ook als principes in andere beleidsdomeinen en -instrumenten worden ingeschreven. Hierbij is het duidelijk dat het meteen gaat over verschillende beleidsdomeinen, en over de samenwerking tussen actoren. Bijvoorbeeld:

- Als doelstelling binnen het gemeentelijke meerjarenplan
- Als ruimtelijke principes binnen het beleidsplan ruimte
- Als richtlijnen of principes voor nieuwe woonprojecten
- Als uitgangspunten bij een mobiliteitsvisie
- Als onderdeel van een visie of actieplan 'kindvriendelijke gemeente'
- Als meetregel in de analyse van het bestaande kindweefsel
- ...

“Als je nu zo naar buiten kijkt naar de jongens die spelen, dan spelen ze alsof ze meer macht hebben.”

Deel 2: Uitgangspunten voor het kindweefsel

EXTRA AANDACHT VOOR DIVERSE DOELGROEPEN

Een kwalitatief kindweefsel biedt speelkansen voor **alle kinderen**. Een aantal specifieke doelgroepen verdienen daarbij **bijzondere aandacht**.



Meisjes

Jongens claimen makkelijker een ruimte, en nemen met hun spel doorgaans meer ruimte in (bv. voor voetbal en andere balsporten) dan meisjes. Dat komt duidelijk naar voren uit ons [Buitenspeelonderzoek](#). Daarom is er extra aandacht voor meisjes nodig.

Meisjes willen soms ook voetballen, maar waarderen daarnaast een goed gevarieerde en landschappelijke speelplek, met plaats voor zitten, ontmoeting en beschutting, avontuurlijke speelplekken, speelgroen en water, fantasie, verlichting en diverse materialen.

Ontwerpprincipes voor meisjes

- **Meisjes denken landschappelijk** over de publieke ruimte, en de manier waarop zij samen plezier maken, verandert snel: eerst rondrennen en spelen, en daarna hangen en babbelen. Een gevarieerde speelplek waar ruimte is voor verschillende activiteiten spreekt hen meer aan.
- Meisjes komen **niet op plekken waar ze zich niet veilig voelen**. Die veiligheid maak je niet waar door een bord op te hangen waarop staat: “op deze plek is het veilig”. Ruimtelijke ingrepen zoals voldoende verlichting zijn een goede aanzet, maar vergeet niet dat veiligheid een sociaal gegeven is. Jeugdwerk gericht op meisjes kan daarin het verschil maken.
- Meisjes houden van **speelplekken die beweging en expressie mogelijk** maken. Een muur die als achtergrond kan dienen voor een dansfilmpje, een verhoogd podium voor zangoptredens en speeltuigen met percussieve elementen stellen hen in staat om hun creativiteit de vrije loop te laten.

Meer info over meisjes? [Bekijk de interactieve publicatie ‘Meisjes en de publieke ruimte’ hier:](#)



Deel 2: Uitgangspunten voor het kindweefsel

DIVERSE DOELGROEPEN

Kinderen met een beperking

Een kind met een beperking is in de eerste plaats een kind. Kinderen mét en zonder beperking zijn heel creatief en hebben al veel aan kleine aanpassingen.

Er zijn verschillende vormen van beperking: motorische beperking, zintuiglijke beperking, gedragsstoornissen, verstandelijke beperking. Heel wat beperkingen zijn vaak niet zichtbaar. Een integraal toegankelijk speelterrein is dus méér is dan enkel rolstoeltoegankelijk.

Samen (kunnen) spelen is de ultieme doelstelling. Het speelterrein moet dit mogelijk maken door in te zetten op toegankelijkheid en diverse speelkansen.

Meer info nodig over inclusieve speelruimte? [Lees het artikel in Kind & Samenleving Magazine!](#)

Ontwerpprincipes voor kinderen met een beperking

- Een integraal toegankelijke en speelse hoofdroute moet toegankelijk en zichtbaar zijn voor alle kinderen. Dit betekent dat de ondergrond effen moet zijn, zodanig dat bijvoorbeeld kinderen in een rolstoel de speelruimte kunnen betreden. Maak de hoofdroute ook bespeelbaar, want zo kunnen kinderen met een beperking die niet in de deelzones geraken, toch deelnemen aan het spel. Voor sommige kinderen is de hoofdroute al een uitdaging op zich. Het is dus belangrijk om langs de hoofdroute ook voldoende rustpunten te voorzien.
- Vanuit de hoofdroute moeten alle deelzones van de speelruimte bereikbaar zijn langs zijroutes. Dat betekent echter niet dat alle elementen van de deelzones ook bespeelbaar moeten zijn voor alle kinderen. Een kind met een beperking moet wel deel kunnen uitmaken van de deelzone en daar kunnen deelnemen aan het sociale gebeuren.
- De speelruimte moet voor elk type beperking de nodige uitdagingen en speelkansen bevatten, en er moeten diverse speelmogelijkheden zijn om samen met andere kinderen te ervaren. Vooral op populaire plekken moeten er voor alle niveaus mogelijkheden zijn. Bepaalde deelzones kunnen evenwel meer uitdaging bevatten dan andere.
- Natuurlijk materiaal en sensorisch spel zijn ook van belang voor kinderen met een beperking. Het speelterrein moet avontuurlijk, sensorisch en beleefbaar zijn. Losse materialen zoals takken en steentjes, maar ook landschapselementen zoals verschillende bodemmateriaal, heuvels, water en groenelementen bieden interessante speelkansen omdat alle kinderen ze op hun eigen manier en volgens de eigen mogelijkheden kunnen gebruiken. Het inspelen op verschillende zintuigen (bv. blote voetenpad, geluid, bloemen ...) kan voor kinderen met een beperking de speelbeleving vergroten.

Deel 2: Uitgangspunten voor het kindweefsel

DIVERSE DOELGROEPEN

Tieners

Er gebeurt heel wat in de tienerleeftijd. Naar een nieuwe school, vaak ook nieuwe vrienden, een duidelijkere keuze voor hobby's, misschien een eerste vriendje of vriendinnetje, een oneindig grote virtuele wereld ...

Tieners uit de leeftijdsgroep van 12 tot 15 jaar vergroten hun actieradius stevig, zelfs tot over gemeentegrenzen heen. Geleidelijk aan mogen ze alleen of met vrienden op stap, al zijn er grote individuele verschillen tussen wat ouders toelaten. Maar door hun leeftijd blijven zij voor hun zelfstandige verplaatsingen sowieso aangewezen op de fiets, te voet gaan en het openbaar vervoer.

Niet elke jonge tiener stort zich meteen volop in het uitgaansleven. Vaak zoeken ze aanvankelijk eerder laagdrempelige, wat 'beschermd' ontmoetingsplaatsen op: de directe schoolomgeving, de binnenstad, het shopping-center, de buurtsupermarkt, het stadspark, het sportcentrum, het provinciaal domein ...

Jonge tieners willen soms wel een duidelijke eigen plek, maar kiezen verrassend vaak ook plekken middenin de samenleving. Los van enkele uitzonderingen zoals jeugdwerk- en jongerensites hoeven we tieners dus geen exclusieve plek te geven. We moeten er eerder naar streven om publieke ruimte ook voor hen inclusief te maken.

Tieners willen eigenlijk vooral ruimte waar ze zich welkom voelen en waar ze kunnen zijn wie ze zijn. Dat ze juist vaak heel centrale plekken opzoeken, maakt de keuze, inplanting en ontwerp van tienerplekken tot een uitdaging.

Meer ideeën over tieners? [Lees onze publicatie over tienvriendelijke publieke ruimte hier:](#)

Ontwerpprincipes voor tieners

- Tieners zijn vaak in beweging en circuleren van de ene naar de andere plek. Op een groot plein of in een groot park is het daarom interessant om **lussen te creëren met meerdere in- en uitgangen** zodat tieners 'een toer kunnen doen'. Die passage is bovendien goed voor de sociale veiligheid, en geeft groepen minder kans om een ruimte integraal te claimen.
- Zitplekken zijn belangrijk voor tieners om te kunnen chillen, maar de ligging moet je strategisch kiezen: creëer een gevoel van geborgenheid met een **selectieve zichtbaarheid en voldoende rugdekking**, en vermijd dat de tieners pal tegen de wandelroute aan zitten, zodat hun aanwezigheid geen conflict met andere bezoekers teweeg brengt. Denk ook na over de vorm, en durf kiezen voor een creatiever ontwerp dan een typische horizontale bank.
- Banken en hangplekken zijn lang niet het enige wat tieners waarderen. Ze zijn 'speels' van geest en te verleiden tot **actief bewegen. Dit kan je ruimtelijk uitlokken** met toestellen, maar ook met kunst, reliëf, water, landschapselementen ... De keuze voor een gevarieerde ondergrond is ook instrumenteel om deze activiteiten mogelijk te maken. Ravotten doe je makkelijker in een gazon, voor skaten heb je een verharde ondergrond nodig.



KWALITEITSPRINCIPES VOOR FORMELE SPEELRUIMTE

Het uitwerken van een kwalitatief kindweefsel begint bij het uitzetten van duidelijke beleidslijnen van de gemeente of stad: waar wil het beleid naartoe met de ruimtelijke speelkansen?

Binnen een kindweefsel nemen de formele speelplekken – naast informele speelkansen, voorzieningen en verbindingen – een belangrijke plaats in. Het beleid dient uitspraken te doen over zowel de planning en inplanting als de uitrusting van formele speelruimten. Op die manier kan men planmatiger te werk gaan en kwalitatieve speelkansen realiseren.

Vier opeenvolgende principes staan centraal om tot een kwalitatief geheel aan formele speelruimten te komen:

- **Goede spreiding**
- **Doordachte inplanting**
- **Rekening houden met schaalniveaus**
- **Kwalitatieve inrichting en uitrusting**

1. GOEDE SPREIDING

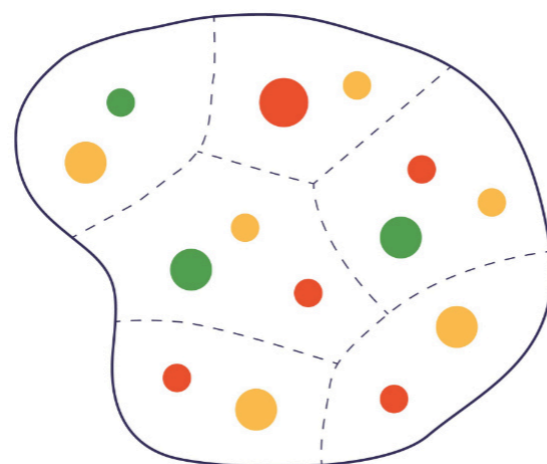
Een eerste stap bestaat erin om ervoor te zorgen dat er – op niveau van de gehele gemeente of stad – voldoende formele speelruimten aanwezig zijn.

Een goede spreiding van formele speelruimte betekent dat er in elke woonbuurt – of het nu gaat om een bestaande woonbuurt of een nieuwe woonontwikkeling – een kwalitatief formeel speelterrein aanwezig is. Het is hierbij niet zozeer van belang dat de speelruimten op een regelmatige afstand van elkaar gesitueerd zijn (bv. om de 400 meter). Belangrijker is om rekening te houden met de grenzen van de woonbuurten. Het kan namelijk zijn dat twee speelruimten zich op minder dan 400 meter van elkaar bevinden, maar in twee verschillende woonbuurten gelegen zijn die van elkaar gescheiden zijn door een drukke verbindingsweg die kinderen niet autonoom kunnen oversteken.

Voor een formele buurtspeelruimte is een minimum van 800 m² aaneengesloten 'bespeelbare publieke (groen)ruimte' aangewezen (zoals in de [vuistregels van 8-80-800](#)). Deze minimum-oppervlakte is noodzakelijk om een kwalitatief buurtspeelplein te kunnen realiseren. 800 m² aan speelruimte is een streefgetal. Die oppervlakte kan bij voorkeur worden bereikt met 1 terrein, maar het kan ook gaan om de som van meerdere kleinere terreintjes die in dezelfde woonbuurt gelegen zijn.

Het streefgetal kan ook bereikt worden door een combinatie van formele speelruimte(n) met informele speelruimte/spelprykkels, bijvoorbeeld:

- Een park met daarin een gedeelte dat is ingericht als formele speelruimte.
- Een dorpsplein met waterfontein als spelprykkel en een formele speelruimte op wandelafstand van elkaar.
- ...



2. DOORDACHTE INPLANTING

Kwalitatieve speelkansen zijn op een doordachte manier in het kindweefsel ingeplant. De ligging en inplanting t.a.v. de aanpalende woningen en wegen, maar ook t.a.v. de groenblauwe structuur, de recreatieve structuur en andere voorzieningen zijn daarbij cruciaal.

Volgende aandachtspunten zijn van belang voor een doordachte inplanting:

Centraal in de (woon)buurt

Voor een optimaal rendement van ruimtelijke speelkansen worden speelruimten best zo centraal mogelijk in de buurt ingeplant.

'Centraal' betekent zowel:

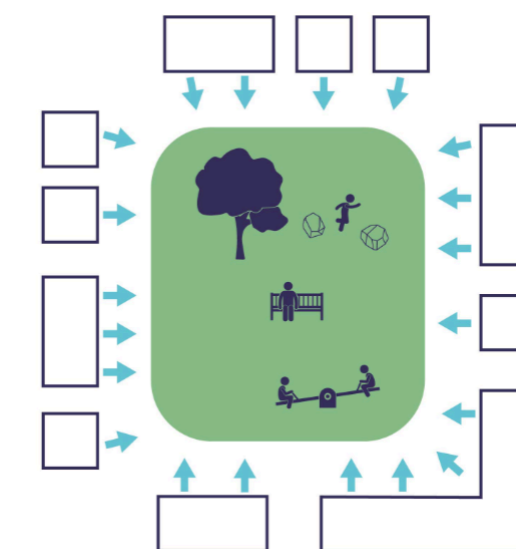
- Ruimtelijk centraal, in het midden en in het 'hart' van de buurt.
- Mentaal centraal, bv. gekoppeld aan een centrale trage weg, of dicht bij voorzieningen.

Dit betekent niet noodzakelijk dat de speelruimte middenin een nieuwe woonontwikkeling ingeplant wordt. Dan wordt ze soms immers minder toegankelijk voor de ruimere buurt.

Nieuwe speelkansen moeten op een plek komen waar ze voor de gehele buurt centraal liggen. Dit kan bijvoorbeeld ook op een plein zijn dat omringd is door verschillende buurtvoorzieningen.

Aan voorkanten van woningen

Om privacy-conflicten te voorkomen ligt de speelruimte best aan voorkanten van woningen. Doordat de woningen uitkijken op de speelruimte, verhoogt bovendien de sociale controle.



Deel 2: Uitgangspunten voor het kindweefsel

KWALITEITSPRINCIPES

(Groen)buffering waar nodig

Daar waar er toch zij- en achterkanten of tuinzones aan de speelruimte grenzen, voorzie je buffering. 'Buffering' betekent in eerste instantie afstand houden (een klimtoren of goaltjes bv. niet te dicht bij de tuinen van de burens).

Maar buffering kan ook invulling krijgen door een groenscherm, een dicht groenmassief, een waterbekken of een (semipublieke) buurttuin. Ook t.o.v. van drukke wegen dien je voldoende buffering te voorzien. Dit kan bijvoorbeeld door de speelruimte af te schermen met een haag. In dat geval zijn er wel voldoende ingangen nodig ter hoogte van cruciale doorgangen of oversteken.



3. REKENING HOUDEN MET SCHAALNIVEAUS

Het schaalniveau geeft aan van vanuit welke omgeving de speelruimte gebruikers aantrekt. Door de inplanting of beperkte oppervlakte heeft niet elke speelruimte evenveel draagkracht. Een terrein met een te grote speel- of sportintensiteit in relatie tot de oppervlakte, kan voor overlast zorgen in de straat, wijk of buurt. Daarom houd je bij de planning en inrichting van speelruimten best rekening met de draagkracht van het terrein.

Het is aangewezen om voor elk terrein het gewenste schaalniveau te bepalen in overeenkomst met de draagkracht. Een schaalniveau kan variëren van heel laag (stapsteen of 'straatniveau'), over 'buurtniveau' en 'wijkniveau' tot hogere schaalniveaus ('gemeentelijk niveau' of zelfs 'regionaal niveau').

Het gewenste schaalniveau is afhankelijk van de potentie van het terrein. Die potentie wordt bepaald door twee factoren: **de ligging van het terrein in de ruimere omgeving** en **de grootte van het terrein**.

De ligging van het terrein in de ruimere omgeving

Een terrein dat grenst aan achterkanten en tuinzones van woningen zal een lager gewenst schaalniveau hebben dan een terrein dat centraal in de buurt gesitueerd is en/of aan de **voorkanten van woningen** gelegen is.

De grootte van het terrein

Hoe groter de oppervlakte van het terrein, hoe hoger het potentiële schaalniveau. Terreinen met een oppervlakte van meer dan 1.200 m² hebben de potentie om te functioneren op **wijkniveau**. Een oppervlakte tussen 1.200 m² en 800 m² is ideaal voor een **terrein op buurtniveau**. Terreinen met een oppervlakte kleiner dan 800 m² functioneren op **straatniveau**.

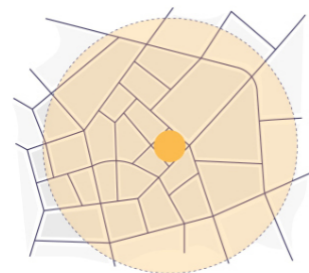


“Als ik burgemeester was, zou ik de pleintjes dichterbij de kinderen zetten, want zij kunnen niet helemaal alleen gaan en ouders hebben soms geen zin om mee te gaan.”

Deel 2: Uitgangspunten voor het kindweefsel

KWALITEITSPRINCIPES

Op basis van de potentie en draagkracht van het terrein kunnen we verschillende gewenste schaalniveaus onderscheiden:



Terrein van bovenlokaal niveau

Publieke (speel)ruimte met een zeer sterke uitstraling, over wijken heen. Het terrein trekt gebruikers aan uit de gehele gemeente of zelfs omringende (deel)gemeentes.

Terrein van wijkniveau

Publieke (speel)ruimte met grote oppervlakte (> 1200 m²) en een ruimere uitstraling, over buurten heen. Het terrein trekt gebruikers aan uit een gehele 'wijk' of geheel van aansluitende woonbuurten.



Terrein van buurtniveau

Publieke (speel)ruimte die een uitstraling heeft en gebruikers aantrekt uit de omringende buurt. Een 'buurt' wordt gedefinieerd als samenhangend geheel van woningen, bepaald en begrensd door barrières die kinderen niet autonoom kunnen oversteken.

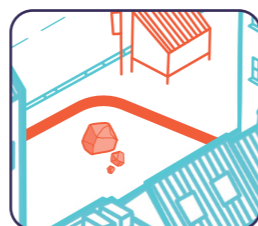
Terrein van straatniveau

Publieke (speel)ruimte die enkel gebruikers aantrekt uit het nabijgelegen bouwblok of dichtst aanliggende straten. De oppervlakte (< 800 m²) en ruimtelijke mogelijkheden zijn te beperkt om tot buurtniveau uit te bouwen. De oppervlakte is evenwel nog voldoende ruim om een formeel speeltoestel te voorzien.



Speelse stapsteen

Klein zit- en belevingsplekje, bij voorkeur langs een belangrijke kindroute gelegen, zonder formele speeltoestellen maar met kleine speelaanleidingen en zitelementen.



Deel 2: Uitgangspunten voor het kindweefsel

KWALITEITSPRINCIPES

In principe moet er in elke buurt minstens één behoorlijk terrein van buurtniveau aanwezig zijn, verder versterkt met terreinen van straatniveau en speelse stapstenen. Bij uitgestrekte buurten kan het noodzakelijk zijn dat er twee buurtterreinen aanwezig zijn. Een terrein van bovenlokaal niveau of van wijkniveau vervult uiteraard ook de functie op buurtniveau.

Bovendien wordt er in elke wijk best ook een groter wijkt terrein uitgebouwd. Dit gebeurt op een terrein dat goed gelegen is (bv. in de nabijheid van horeca of andere voorzieningen, langs een belangrijke fietsverbinding ...) en dat daarvoor groot genoeg is (in principe > 1200 m²).

Het bepalen van het gewenste schaalniveau is steeds een complexe afweging tussen de potentie van het terrein en de noden van de buurt. In de praktijk kan je dus besluiten om af te wijken van het ideale schaalniveau. Dit kan echter leiden tot een onder- of overbenutting van het terrein, die je best van nabij op terrein opvolgt.

4. KWALITATIEVE INRICHTING & UITRUSTING

Een diversiteit aan spelvormen

Spelen is niet zomaar te herleiden tot 'vermaak en ontspanning'. Via spel ontdekken kinderen de wereld en ontwikkelen ze cruciale vaardigheden. Spelen ondersteunt de motorische, cognitieve en sociale ontwikkeling van kinderen. Het versterkt hun verbeelding en creativiteit, zorgt voor een connectie met de natuur, leert hen omgaan met risico's, enzovoort.

Een kwalitatieve speelruimte ondersteunt bijgevolg een diversiteit aan spelvormen en speelkansen: creatieve spelvormen (bv. fantasiespel, constructiespel), explorerend spel (bv. ontdekken van de natuur), sportachtig spel (bv. voetbal, maar ook badminton, frisbee, ...), rustig spel en risicovol spel.

Een speelterrein wordt rijker indien het verschillende speelkansen kan combineren. De kwaliteit van het terrein zit vooral in het gepast verbinden of scheiden van verschillende deelzones. Dit kan uiteraard enkel indien er voldoende oppervlakte beschikbaar is. Maar zelfs op kleine terreinen is het een oefening waard.

Speelkansen voor 'alle kinderen'

De doelgroep 'jeugd' is breed. Met de inrichting en uitrusting moet je inspelen op noden van verschillende doelgroepen: kleine kinderen, grotere kinderen, tieners, kinderen met een beperking, meisjes, jongens ... En bij voorkeur is de speelruimte ook een aantrekkelijke verblijfsplek voor volwassenen. Besteed bij het ontwerp aandacht aan **specifieke doelgroepen**.

Een integraal landschapontwerp

Een kwalitatieve speelruimte vertrekt vanuit een overwogen basisontwerp en komt in verschillende stappen tot stand. Als eerste stap teken je een zoneringsplan uit dat het speelterrein opdeelt in verschillende deelzones. Die variatie aan zones maakt je vervolgens concreet met behulp van reliëf, water en groenvoorzieningen. Het plaatsen van speeltoestellen vormt pas de laatste stap.



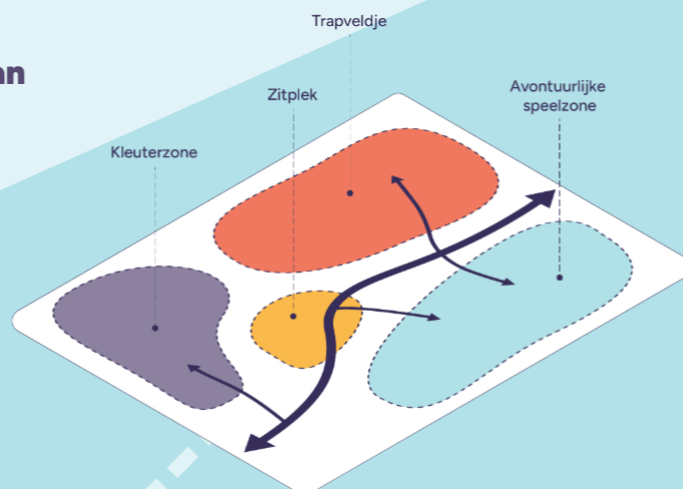


STAP VOOR STAP

HOE BEREIK JE EEN KWALITATIEVE INRICHTING & UITRUSTING?

Stap 1: Vertrek vanuit een zoneringsplan

Een speelterrein mag nooit zomaar één vlak veld zijn. Het moet een ordening krijgen. Die structuur bereik je door zonerings: je creëert als het ware 'kamers', met daartussenin goed doordachte looplijnen. Op die manier geef je de ruimte een kwaliteitsvolle basisstructuur en creëer je verschillende speelkansen.



Stap 2: Met grondwerken geef je de basis van het speelterrein vorm

De padenstructuur is cruciaal voor de ordening van een terrein en zorgt voor ontsluiting van de zones (ook voor kinderen met een fysieke beperking). Het definieert tegelijk de vorm van de deelzones.

Vermijd een volledig vlak speelterrein. Niveauverschillen zijn cruciaal voor een goed speelterrein, want ze bieden gevarieerde speelkansen én helpen de ruimte in te delen. Op een terrein van minstens 800 m² kunnen zelfs niveauverschillen aanwezig zijn die groter zijn dan lichaamslengte. Er zijn tal van mogelijkheden om niveauverschillen te creëren. Denk aan heuvels, maar bijvoorbeeld ook aan hellingen, opstapjes, keermuurtjes, ...

Zorg ook voor verschillende soorten bodembedekking. Een kwalitatief speelterrein zal in de regel minstens drie verschillende bodembedekkingen hebben (bv. gras, zand, en boomschors of kiezel). Elke bodembedekking biedt namelijk andere speelkansen. Het is dus zeker niet enkel te doen om de valbodem i.f.v. speeltoestellen.

Water biedt schitterende speelkansen, ook als het héél ondiep is. Het integreren van één of meerdere toegankelijke wadi's zorgt voor een grotere landschappelijkheid én maakt het speelterrein bovendien klimaatbestendiger.

Stap 3: Groen en speelnatuur voor een gevarieerd speels landschap

Met groen en speelnatuur geef je de basis van het terrein verder vorm. Groenelementen maken onlosmakelijk deel uit van een kwalitatieve speelruimte. Ze bieden tal van informele speelkansen en vergroten de connectie met de natuur. Denk bijvoorbeeld aan bomen om in te klimmen, struiken om je in te verstoppen, dieren en insecten zoeken in het gras en tussen de bloemen ...

Groen kan je op verschillende manieren inzetten:

- **Speelgroen:** Groen op zich biedt avontuurlijke en impliciete speelkansen. Denk maar aan zich verstoppen, kampen bouwen, eikenbladen gebruiken als betaalmiddel ... Spelen in het groen versterkt de weerstand van kinderen. Het wakker hun fantasie aan en vergroot hun waardering voor de natuur.
- **Schermgroen:** Met groen creëer je kamers, maak je geborgenheid én verscheidenheid. Groen heeft een schermffect. Een belangrijk aandachtspunt: gebruik groen niet enkel in de rand van de speelruimte.
- **Kijkgroen:** Groen is mooi en kinderen waarderen dat. 'Kijkgroen' kan dus zeker deel uitmaken van een speelse plek. Zo kunnen bloemen een waardevolle aanvulling vormen op een speelruimte.

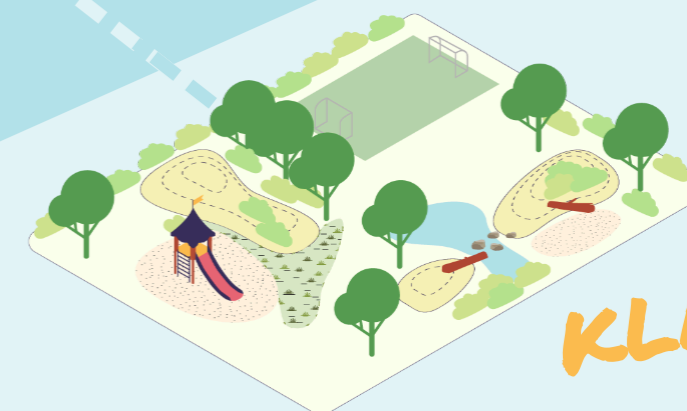


Stap 4: Speeltoestellen als kers op de taart

Pas wanneer je het speels landschap met paden, reliëf en groen hebt vormgegeven, kan je beginnen denken aan speeltoestellen. De waarde van een speeltoestel komt immers maar tot zijn recht als het in een kwalitatief speellandschap is ingeplant. Een uitkijkelement op een heuvel is dubbel zo hoog. Een stapsteen in een ondiepe plas dubbel zo avontuurlijk, een bankje in een rustig hoekje extra geborgen.

Een speelterrein wordt niet beter met méér speeltoestellen. Het is dus van belang om eerst aandacht te besteden aan het landschap (de inrichting). Zo krijgen de speeltoestellen (de uitrusting) een waardige plek in een speels, landschappelijk kader.

Bij de keuze van toestellen staat de diversiteit voorop: voor jong en oud, voor klein en groot, voor meisjes en jongens, voor actief en rustig spel, voor verschillende types beweging en evenwicht, voor ruige avontuurlijke én ook meer klassieke gezinnen, voor jeugd zonder én met beperking ...



KLAAAR!

“Soms zitten er achtiënplussers op het grasperkje, en als ik kom spelen dan zeggen zij: ‘Ga ergens anders spelen, dit is van ons!’”

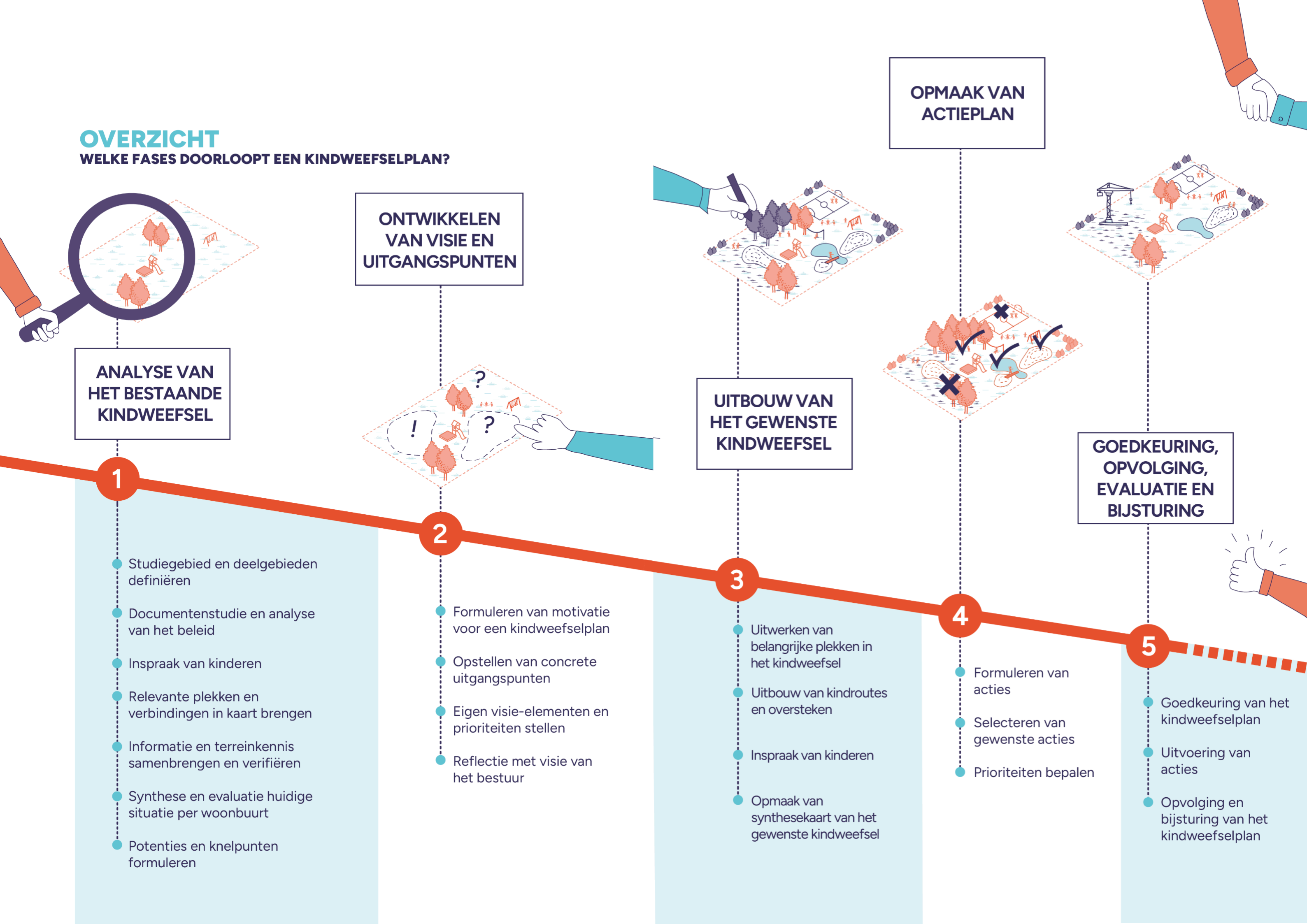


Deel 3: Hoe maak je een kindweefselplan?



OVERZICHT

WELKE FASES DOORLOOPT EEN KINDWEEFSELPLAN?



ANALYSE VAN HET BESTAANDE KINDWEEFSEL

1

- Studiegebied en deelgebieden definiëren
- Documentenstudie en analyse van het beleid
- Inspraak van kinderen
- Relevante plekken en verbindingen in kaart brengen
- Informatie en terreinkennis samenbrengen en verifiëren
- Synthese en evaluatie huidige situatie per woonbuurt
- Potenties en knelpunten formuleren

ONTWIKKELEN VAN VISIE EN UITGANGSPUNTEN

2

- Formuleren van motivatie voor een kindweefselplan
- Opstellen van concrete uitgangspunten
- Eigen visie-elementen en prioriteiten stellen
- Reflectie met visie van het bestuur

UITBOUW VAN HET GEWENSTE KINDWEEFSEL

3

- Uitwerken van belangrijke plekken in het kindweefsel
- Uitbouw van kindroutes en oversteken
- Inspraak van kinderen
- Opmaak van synthesekaart van het gewenste kindweefsel

OPMAAK VAN ACTIEPLAN

4

- Formuleren van acties
- Selecteren van gewenste acties
- Prioriteiten bepalen

GOEDKEURING, OPVOLGING, EVALUATIE EN BIJSTURING

5

- Goedkeuring van het kindweefselplan
- Uitvoering van acties
- Opvolging en bijsturing van het kindweefselplan

Voor de opmaak van een kindweefselplan doorloop je vijf fases:

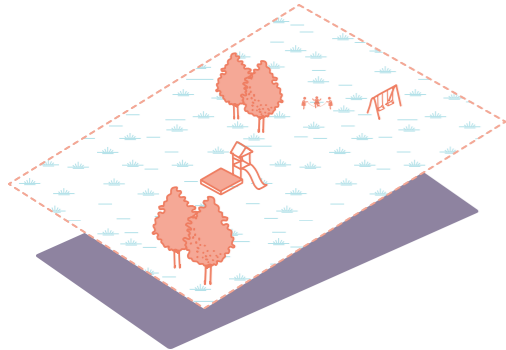
- **Fase 1: Analyse van het bestaande kindweefsel**
- **Fase 2: Ontwikkeling van visie en uitgangspunten**
- **Fase 3: Uitbouwen van het gewenste kindweefsel**
- **Fase 4: Opmaak van een actieplan**
- **Fase 5: Goedkeuring, uitvoering, opvolging en evaluatie**

De eerste fase in kindweefselplanning bestaat erin om het bestaande kindweefsel in kaart te brengen en te evalueren. Dit vormt de basis voor het formuleren van de visie en uitgangspunten en voor de opmaak van het gewenste kindweefsel. Tot slot zet je de stap naar realisatie door de ontwikkeling van een concreet actieplan met haalbare en stapsgewijze acties. Met de goedkeuring door het bestuur kan je naar daadwerkelijke uitvoering gaan. Dit vergt verdere opvolging, evaluatie en eventueel bijsturing.



FASE 1: ANALYSE VAN HET BESTAANDE KINDWEEFSEL

Een kindweefsel in kaart brengen doe je niet vanuit het niets. Er is vrijwel altijd een bestaand kindweefsel aanwezig. Tijdens de analyse van het bestaande kindweefsel worden alle plekken, verbindingen en plannen die voor kinderen van belang zijn afgebakend en in kaart gebracht. Dat is noodzakelijk om tot concrete verbeteringen voor het kindweefsel te komen.



We onderscheiden volgende stappen voor de analyse:

- **Stap 1: Studiegebied bepalen en deelgebieden definiëren**
- **Stap 2: Documentenstudie en analyse van het beleid**
- **Stap 3: Inspraak van kinderen**
- **Stap 4: Relevante plekken en verbindingen in kaart brengen**
- **Stap 5: Informatie en terreinkennis van alle gemeentelijke actoren samenbrengen en verifiëren**
- **Stap 6: Synthese en evaluatie van de huidige situatie per woonbuurt**
- **Stap 7: Potenties en knelpunten formuleren**



De analyse van de bestaande situatie doe je niet vanop een bureaustoel. Foto: Kind & Samenleving

Deel 3: Hoe maak je een kindweefselplan?

FASE 1: ANALYSE

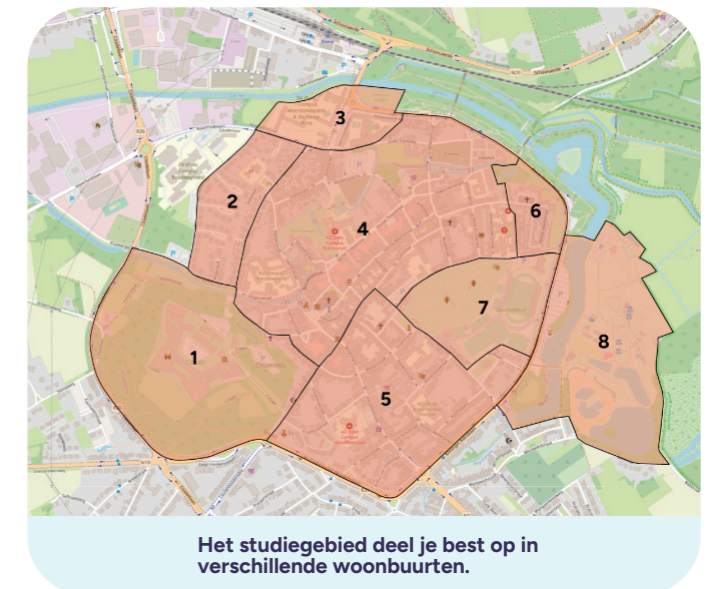
STAP 1: STUDIEGEBIED BEPALEN EN DEELGEBIEDEN DEFINIËREN

Vooraleer je aan de slag gaat met de analyse, is het belangrijk om te bepalen voor welk gebied je het kindweefsel in kaart zal brengen.

Je kan volledig gebiedsdekkend te werk gaan en een kindweefsel opmaken voor de gehele gemeente of stad. Hou er dan wel rekening mee dat het een omvattend project wordt (er zal veel tijd naar analyse gaan) en dat je bijgevolg misschien niet alles tot in de diepte zal kunnen uitwerken. Je kan strategisch ook kiezen voor een compacter studiegebied (bv. een deelgemeente of specifieke kern), bij voorkeur waarvoor al projecten en/of investeringen gepland zijn. In een latere fase kan je dan eventueel aan de slag met een andere deelgemeente of kern. Het is interessant om eerst een kleiner gebied te analyseren als case, vooraleer je een kindweefsel maakt voor de hele gemeente.

De actieradius van kinderen is doorgaans beperkt tot de eigen woonbuurt. Om tot een goede analyse van het kindweefsel te komen, is het dus belangrijk om voldoende 'in te zoomen'. Dit betekent in de praktijk dat je het studiegebied doorgaans zal moeten opdelen in kleinere deelgebieden of woonbuurten.

Hoe groter de oppervlakte van het studiegebied, hoe belangrijker deze opdeling zal zijn. Het bepalen van de deelgebieden doe je best aan de hand van duidelijke fysieke grenzen en barrières (bv. een kanaal, spoorweg, snelweg, open ruimtegebied ...). Dit soort barrières vormt voor kinderen namelijk de grenzen van hun woonbuurt.



Het studiegebied deel je best op in verschillende woonbuurten.

STAP 2: DOCUMENTENSTUDIE EN ANALYSE VAN HET BELEID

Doorgaans is er binnen de gemeente/stad al heel wat info voorhanden die relevant is voor de analyse van het bestaande kindweefsel. Denk daarbij aan:

- **Beleidsvisies, plannen en studies op vlak van ruimte en mobiliteit** zoals het gemeentelijk ruimtelijk structuurplan, het beleidsplan ruimte en het mobiliteits- of circulatieplan. Aanvullend op deze gebiedsdekkende plannen, zijn er meestal ook plannen voor specifieke gebieden/zones binnen de gemeente. Denk bijvoorbeeld aan masterplannen, beeldkwaliteitsplannen, ruimtelijke uitvoeringsplannen (RUP's), maar ook de omgevingsanalyse binnen het gemeentelijk meerjarenplan, allerlei GIS-gegevens ...
- **Overzicht van geplande projecten met potentiële impact op ruimtelijke speelkansen:** Denk hierbij in het bijzonder aan (grote) woonprojecten en infrastructuurwerken (bv. heraanleg plein of straat, aanleg nieuwe trage verbinding ...), maar ook de (her)aanleg van een sport- of recreatiesite, de (her)inrichting van een park, de herlokalisatie van jeugdwerkterreinen, enzovoort.
- **Gesprekken met beleidsmakers:** Heel vaak staan plannen nog niet op papier (of zijn ze nog niet publiekelijk gemaakt). Gesprekken met beleidsmakers zijn heel belangrijk om een globaal overzicht te kunnen hebben. Je betreft best beleidsmakers uit relevante beleidsdomeinen (jeugd, sport, ruimtelijke ordening, mobiliteit, groen ...) van bij de start van het kindweefselproject.

Al deze informatie samen brengen, in dialoog met andere gemeentelijke actoren, levert een (beleids)kader voor het kindweefsel en geldt als goed startpunt voor de verdere analyse.

Deel 3: Hoe maak je een kindweefselplan?

FASE 1: ANALYSE

STAP 3: INSPRAAK VAN KINDEREN

Om de betekenis en het (informele) ruimtegebruik van kinderen te leren kennen en in kaart te brengen is het belangrijk om inspraak met kinderen op te zetten.

Als er **basisscholen** aanwezig zijn in het studiegebied, is dit doorgaans de beste keuze om participatie te organiseren. Kinderen zijn namelijk het makkelijkst in een schoolcontext te bereiken. Indien je verschillende inspraakmomenten organiseert, doe je dit best in verschillende scholen zodanig dat je een zo volledig mogelijk beeld hebt van het bestaande kindweefsel in verschillende woonbuurten.

In onderstaande tabel vind je een overzicht van de belangrijkste doelstellingen van de participatie in deze fase en een suggestie van bijhorende **methodiek(en) om inspraak te faciliteren**. Je kunt op deze methodieken doorklikken om de werkwijze te leren kennen.



Doelstelling	Methodiek
Je wil de formele en informele speelplekken in kaart brengen.	<ul style="list-style-type: none">• Waar is Wally• Woensdagnamiddag-test
Je wil de betekenis en potentie van bepaalde plekken te weten komen.	<ul style="list-style-type: none">• Waar is Wally• Woensdagnamiddag-test
Je wil de belangrijkste kindroutes in kaart brengen.	<ul style="list-style-type: none">• Reuzenkaarten
Je wil de barrièrewerking van bepaalde wegen of infrastructures inschatten.	<ul style="list-style-type: none">• Reuzenkaarten

Wil je meer weten over deze en andere inspraakmethodieken? [Op onze website vind je allerlei publicaties over inspraak met kinderen en jongeren.](#)

STAP 4: RELEVANTE PLEKKEN EN VERBINDINGEN IN KAART BRENGEN EN BESCHRIJVEN

Welke plekken en voorzieningen zijn voor kinderen vandaag reeds belangrijk binnen het studiegebied? Welke routes nemen kinderen om zich naar deze verschillende plekken te verplaatsen? Zijn er gevaarlijke kruispunten die kinderen moeten oversteken om belangrijke bestemmingen te bereiken? Zicht krijgen op deze elementen is een belangrijke eerste stap om potenties én missing links in het weefsel te kunnen opsporen.

Deze analyse doe je op basis van bestaande documenten en kennis binnen de gemeente uit stap 2 én op basis van de inspraak met kinderen uit stap 3.

Deel 3: Hoe maak je een kindweefselplan?

FASE 1: ANALYSE

Per deelgebied ga je deze elementen in kaart brengen en beschrijven. Je gaat hierbij best thematisch te werk. Elk thema van de analyse komt overeen met een laag van het kindweefsel.

- **Typering van de (woon)buurt:**
 - Woontypologieën
 - Demografie
- **Ruimtelijke ontwikkelingen:**
 - Woonontwikkelingen
 - Mobiliteitsprojecten
- **Groenblauwe structuur:**
 - Groenruimten: bv. bossen, parken, groenterreinen ...
 - Waterelementen: bv. waterlopen, vijver, grachten ...
- **Speel-, beweeg- en ontmoetingsruimten:**
 - Formele speelruimten: bv. speelterreinen, speelbos met toestellen ...
 - Informele speelruimten: bv. speelvriendelijk park, speelbos zonder toestellen, plein met speelaanleiding(en) ...
 - Vrij toegankelijke sportterreinen: bv. voetbalterrein, basketbalterrein, skatepark ...
- **Mobiliteit:**
 - Barrières en barrièrevormende kruispunten: bv. drukke wegen, gewestwegen, gevaarlijke kruispunten ...
 - Zachte verbindingen: bv. trage wegen, fietsroutes ...
- **Voorzieningen:**
 - Kindvoorzieningen: bv. scholen, jeugdwerkterreinen ...
 - Andere gemeenschapsvoorzieningen: bv. bibliotheek, sporthal, cultuurcentrum ...

De beschrijving per thematiek doe je zo uitgebreid als nodig. Soms kan het strategisch interessant zijn om een goed doorwrochte en breed uitgewerkte analyse voor te leggen. In andere gevallen kan het raadzaam zijn om je te beperken tot de essentie, om snel vooruitgang te kunnen maken.

Denk goed na over het systeem waarmee je in kaart zal brengen. Ga in overleg met andere diensten om het systeem te kiezen. Er zijn verschillende opties:

- **Een klassiek tekenprogramma dat in lagen werkt:** Bv. Canva, Adobe Illustrator, Paint of zelfs PowerPoint. Je kan dit overwegen als je zelf snel schetsen wil maken over een beperkt gebied en zelf al vlot met een programma overweg kan. Het grote nadeel is dat deze programma's niet met echte ruimtelijke lokalisering kunnen werken, waardoor je dit later niet automatisch naar GIS of Google Maps kan overzetten. Dan moet je alles (laten) hertekenen. Bestaande data importeren is ook niet echt mogelijk. Dit is dus eerder af te raden.
- **Google My Maps:** Hiermee kan je snel en relatief eenvoudig aan de slag om terreinen en voorzieningen in te tekenen. Je kan die later exporteren naar GIS in KML/KMZ-formaat. De lagen kan je ook gemakkelijk integreren in websites (bijv. om aan inwoners een overzicht te geven van bestaande speelruimtes in de gemeente). Het blijft echter basic. Veel data koppelen is niet mogelijk.
- **Jeugdmaps of In kaart:** Binnen de jeugdsector zijn er twee systemen in ontwikkeling om jeugdvoorzieningen in kaart te brengen: jeugdmaps.be en Inkaart.be. Het voordeel is dat er al heel wat data in het systeem zitten die bruikbaar zijn voor een kindweefselkaart. Op termijn is er ook uitwisseling mogelijk met GIS-systemen. Op dit ogenblik zijn de systemen echter nog eerder basic.
- **GIS (Geografisch Informatie Systeem):** Dit is de beste optie, omdat alle data en info dan vlot uitwisselbaar zijn met alle diensten. Elke gemeente heeft een eigen systeem om digitale data te verzamelen en te beheren. Soms is dit al sterk uitgewerkt met een omvattende GIS-dienst. Soms is het GIS-systeem eerder rudimentair, met beperkte personeelscapaciteit. Ga zeker met de GIS-verantwoordelijke in dialoog om te horen met welke software ze werken en hoe ze het databeheer organiseren. Meer en meer gemeentes werken met Q-GIS, een freeware-programma dat je ook zelf kan installeren.

Je kan desnoods ook zelf een GIS-project opstarten met het freeware-programma Q-GIS. Er zijn reeds heel wat data vrij beschikbaar (bijv. vanuit [Geopunt](#) of [provincie.incijfers.be](#)) die je in het GIS-systeem kan laden. Een ideale situatie zou kunnen zijn dat je samen met de GIS-ambtenaar achter de computer zit en de synthesekaart van het bestaande kindweefsel stapsgewijs opbouwt.

STAP VOOR STAP

HOE MAAK JE EEN GELAAGDE SYNTHESEKAART VAN HET BESTAANDE KINDWEEFSEL?



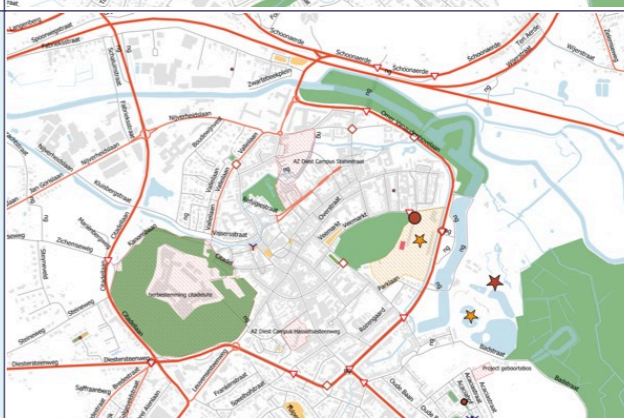
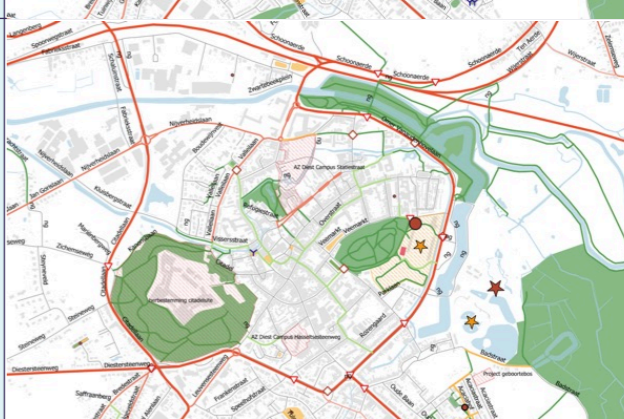
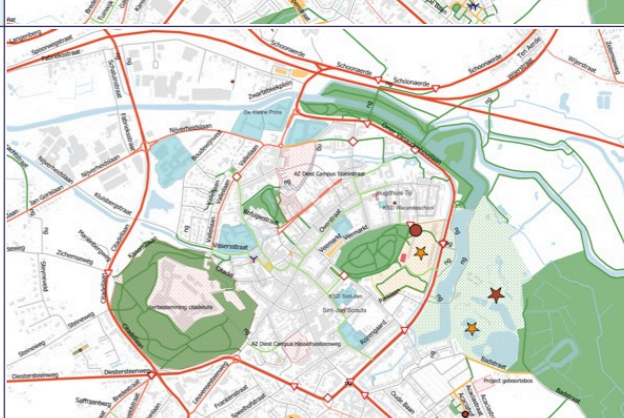
In onderstaande tabel vind je per thema een overzicht van de belangrijkste lagen van een kindweefsel en hoe je ze stap per stap in kaart kan brengen. Maar je hoeft je hierbij niet aan een bepaalde volgorde te houden. In onderstaande reeks van kaartvoorbeelden zie je hoe het bestaande kindweefsel zich stap voor stap opbouwt, om te resulteren in de synthesekaart.



In een GIS-systeem of grafisch programma dat in lagen werkt kan je uiteindelijk alle lagen aan- of uitzetten, zodat je onderlinge verbanden kan onderzoeken (bijv. hoe liggen de speel- en ontmoetingsruimtes ten opzichte van de kind- en gemeenschapsvoorzieningen).

Elementen kunnen als punten, lijnen of veelhoeken (zogenaamde 'polygoon') ingetekend worden. Wij geven hieronder per element aan wat, gebaseerd op onze ervaring, een goede keuze kan zijn.

	CATEGORIE	VOORBEELDEN	INSTRUCTIES EN TIPS	VOORBEELDKAART
TYPERING VAN DE (WOON)BUURT	Woontypologieën	<ul style="list-style-type: none"> Gebouwen 	<p>Importeer de gebouwen als polygoonobjecten (veelhoeken). Gebouwen zijn als shapefile downloadbaar vanuit het GRB via Geopunt.</p> <p>Tip: Een shapefile kun je gebruiken in programma's als GIS om veel vormen tegelijk in te laden. Dat bespaart werk!</p>	
	Demografische gegevens	<ul style="list-style-type: none"> Baby's en peuters (0-5 jaar) Kinderen (6-11 jaar) Tieners (12-17 jaar) Jongeren (18-30 jaar) 	<p>Voor het in kaart brengen van demografische gegevens kan je best de GIS-medewerker van de gemeente of stad raadplegen. Enkele demografische data (bv. het aantal 0-3 jarigen en 0-17-jarigen per statistische sector) vind je in de 'registerdatabanken' van de Gemeente- en Stadsmonitor (zie indicator DE_03 en DE_04), of op provincie.incijfers.be.</p>	
RUIMTELIJKE ONTWIKKELINGEN	Woonontwikkelingen	<ul style="list-style-type: none"> Verkavelingsplannen Ruimtelijke uitvoeringsplannen (RUPs) 	<p>Teken de sites waarop de ruimtelijke ontwikkelingen betrekking hebben in als polygoonobjecten.</p> <p>Vraag bij de dienst omgeving, mobiliteit en openbare werken van je gemeente een overzicht van de belangrijkste ruimtelijke ontwikkelingen die op til zijn.</p>	
	Mobiliteitsprojecten	<ul style="list-style-type: none"> Heraanleg van straten Wijzigingen in verkeerssituatie Aanleg van trage verbindingen 		
GROENBLAUWE STRUCTUREN	Groenruimten	<ul style="list-style-type: none"> Bossen en parken Grasvelden Groene pleinen 	<p>Groenruimten en waterlichamen importeer of teken je in als polygoonobjecten.</p> <p>Waterlichamen zijn als shapefile downloadbaar vanuit het GRB via Geopunt.</p>	
	Waterelementen	<ul style="list-style-type: none"> Waterlopen (rivieren, beken, grachten) Waterlichamen (vijvers, meren) Wadi's 		

CATEGORIE	VOORBEELDEN	INSTRUCTIES EN TIPS	VOORBEELDKAART
Formele speelruimte	<ul style="list-style-type: none"> • Klassiek speelterrein bv. terrein met speeltoestellen op valbrekende bodem • Groen speelterrein bv. speelbos met natuurlijke speeltoestellen 	<p>Importeer of teken de formele speelruimten in als puntobjecten. Pleinen en groenzones kunnen dragers zijn van informele speelkansen. Deze plekken teken je dus best in als polygoonobjecten.</p> <p>Bepaal voor elke speelruimte het schaalniveau (zie kwaliteitsprincipes voor speelruimten) en het type speelruimte. (bv. 'klassiek speelterrein', 'grasveld', 'fontein' ...)</p> <p>Tip: Soms kunnen informele speelruimten ook drager zijn van formele speelkansen, bv. een park met daarin een speelterrein. In dat geval teken je de speeltuin (formeel) in als puntobject, en teken je het park (informeel) in als polygoonobject daarrond.</p>	
Informele speelruimte	<ul style="list-style-type: none"> • Plein met informele speelkansen bv. waterfontein, bespeelbare kunst • Groenzone met informele speelkansen bv. park met groenelementen, grasveld voor vrij spel • Woonerf waar op straat gespeeld kan worden. • ... 	<p>Importeer of teken de sportruimten in als puntobjecten.</p> <p>Bepaal voor elke sportruimte het schaalniveau en het type, net zoals voor speelruimte.</p>	
Vrij toegankelijke sportruimte	<ul style="list-style-type: none"> • Terrein voor balsport bv. voetbalveld, basketbalterrein, (beach)volleybalveld • Multisportterrein • Toestellen voor outdoor fitness of calisthenics bv. Fit-O-Meter, Multimove • Terrein voor skate, BMX, bike, step, wheels: bv. skateterrein, pumptrack, crossparcours ... • ... 	<p>Importeer of teken de barrières in als lijnen of polygoonobjecten. Importeer of teken de gevaarlijke kruispunten in als puntobjecten.</p> <p>Tip: Werk met kleuren en lijndiktes (bv. rood oranje en geel) om de mate van barrière weer te geven. Een snelweg is dan dikke donkerrode lijn, terwijl een matig drukke lokale verkeersas een dunnere gele lijn kan zijn. Die logica kan je ook toepassen voor kruispunten.</p>	
Barrières in de mobiliteit	<ul style="list-style-type: none"> • Wegen met druk doorgaand gemotoriseerd verkeer bv. snelwegen, steenwegen, bovenlokale verbindingen • Andere grootschalige transportinfrastructuren bv. kanalen, spoorlijnen ... • Grootschalige ruimtelijke elementen/zones met een duidelijk barrière-effect bv. Industriepark, militaire zone, spoorweginfrastructuur ... 	<p>Importeer of teken de trage wegen in als lijnen. Gebruik daarvoor een andere kleur dan voor de lijnen die barrières aanduiden.</p> <p>Tip: Fietssnelwegen kunnen – vooral voor jonge kinderen – eerder een barrièrewerking dan een verbindende functie hebben, omdat deze routes ook door snel rijdende elektrische fietsers gebruikt worden.</p>	
Kruispunten en oversteken	<ul style="list-style-type: none"> • Kruispunten van drukke gewestwegen • Moeilijk leesbare ronde punten • Punten waar belangrijke trage wegen of fietsroutes drukke straten kruisen en waar er geen (voldoende) veilige oversteek aanwezig is. • ... 	<p>Importeer of teken de voorzieningen bij voorkeur in als polygoonobjecten.</p> <p>Voor jeugdvoorzieningen zijn er waarschijnlijk al gegevens beschikbaar in functie van de vrijstelling onroerende voorheffing, op jeugdmaps.be.</p>	
Zachte verbindingen	<ul style="list-style-type: none"> • Trage wegen en doorsteken • Fietsroutes: vooral lokale fietsverbindingen, maar ook het bovenlokaal functioneel fietsroutenetwerk. 		
Kindvoorzieningen	<ul style="list-style-type: none"> • Scholen • Terreinen en gebouwen van jeugdbeweging bv. Chiro, Scouts, KLJ, Speelpleinwerking • Jeugdhuizen • ... 		
Andere gemeenschapsvoorzieningen	<ul style="list-style-type: none"> • Bibliotheken • Cultureel centrum • Buurtwinkels en supermarkten • Buurthuis • Provinciaal domein • ... 		



STAP VOOR STAP

HOE BEPAAL JE OF HET KINDWEEFSEL IN EEN WOONBUURT VOLDOET AAN DE VUISTREGELS VAN 8-80-800?

8 KAN EEN ACHTJARIGE ZICH AUTONOOM BINNEN DE WOONBUURT VERPLAATSEN?

- Barrières:** Welke wegen en/of infrastructures vormen barrières die kinderen niet zelfstandig kunnen oversteken? Welke barrières vormen een knelpunt (bv. een drukke weg die de woonbuurt doormidden snijdt)?
- Kruispunten en oversteken:** Waar bevinden zich gevaarlijke kruispunten/oversteken? Welke kruispunten/oversteken zijn nu reeds voldoende veilig en kindvriendelijk? Welke kruispunten/oversteken liggen op een belangrijke route voor kinderen en verdienen dus bijzondere aandacht?
- Zachte verbindingen:** Zijn er trage wegen, doorsteken die autonome verplaatsingen van kinderen ondersteunen? Zijn er zachte verbindingen die minder geschikt zijn voor kinderen? (bv. een fietsnelweg met snel fietsverkeer kan voor jonge kinderen eerder een barrière zijn dan een verbindende route).

80 ZIJN ER IN DE WOONBUURT STAPSTENEN AANWEZIG WAAR KINDEREN KUNNEN SPELEN EN ELKAAR ONTMOETEN?

- Spreiding:** Zijn er binnen de woonbuurt voldoende autoluwe plekjes in de publieke ruimte aanwezig waar kinderen kunnen spelen en elkaar kunnen ontmoeten?
- Ligging:** Waar bevinden deze plekjes zich? Liggen ze op een bereikbare, centrale plek voor kinderen (bv. op een plein, langs een trage weg, centraal in een woonbuurt) of net niet (bv. aan de achterkanten van woningen)?
- Inrichting:** Bevatten de plekjes aanleidingen om te zitten en/of om te spelen en iets te beleven? Of zijn er plekken in de publieke ruimte die potenties bevatten om als stapsteen te worden ingericht?

800 IS ER IN ELKE WOONBUURT VOLDOENDE KWALITATIEVE SPEELRUIMTE AANWEZIG?

- Spreiding:** Bevat elke woonbuurt één grote speelruimte (van min. 800 m²) of zijn er binnen de woonbuurt meerdere, kleinere speelruimten aanwezig?
- Ligging:** Is de speelruimte centraal gelegen in de woonbuurt (bv. op een plein, dicht bij voorzieningen, langs trage weg ...) of is hij eerder afgelegen en moeilijk te bereiken voor kinderen (bv. achterkant van woningen)?
- Schaalniveau:** Op welk schaalniveau functioneert de speelruimte? Trekt het terrein enkel gebruikers aan uit de straat of buurt, is de speelruimte van belang voor de gehele wijk of functioneert het terrein op niveau van gehele (deel)gemeente?
- Inrichting:** Zijn de speelruimten eerder 'klassiek' ingericht (grasveld met speeltoestellen op valbrekende bodem) of hebben ze een groen karakter met een grote landschappelijkheid (bv. speels landschap met reliëf, water en groenelementen)?

BESTAANDE FORMELE SPEELRUIMTE

- Klassieke speeltuin Straatniveau
- Klassieke speeltuin Buurtniveau
- Klassieke speeltuin Wijkniveau
- Klassieke speeltuin Stadsniveau
- Natuurlijk speelandschap Straatniveau
- Natuurlijk speelandschap Buurtniveau
- Klassieke speeltuin Wijkniveau
- Natuurlijk Wijkniveau
- Natuurlijk Stadsniveau
- Sport Straatniveau
- Sport Buurtniveau
- Sport Wijkniveau
- Sport Stadsniveau
- Skate Stadsniveau
- Informele spelprinkel

TERREINEN, GEBOUWEN EN SITES

- School
- Kerkhof
- Skatesite
- Sportsite
- Provinciedomein Halve Maan
- Groentertuin en park
- Pleinen en terreinen
- Jeugdwerkterrein
- Gepland project

BARRIERES

- Gewestweg
- Lokale verbindingsweg
- Straat met druk lokaal verkeer
- Kruispunt overstek

KINDVRIENDELIJKE VERBINDINGEN

- Bestaande kindroute
- Trage weg
- Niet autovrij, prioriteit zwakke weggebruiker
- Straat met beperkt lokaal verkeer



Voorbeeld van een synthesekaart van het bestaande kindweefsel.

Nadat je alle bovenstaande elementen geanalyseerd en in kaart hebt gebracht, maak je een synthesekaart van het bestaande kindweefsel (zie bovenstaande figuur). Deze synthesekaart geeft alle belangrijke plekken en verbindingen voor kinderen (= alle elementen van het kindweefsel) weer op één kaart. Indien het studiegebied een grote oppervlakte beslaat, maak je best per deelgebied een synthesekaart op.

STAP 5: INFORMATIE EN TERREINKENNIS VAN ALLE GEMEENTELIJKE ACTOREN SAMEN BRENGEN EN VERIFIEREN



Doorheen het proces ga je in dialoog met gemeentelijke actoren. Dit doe je best op vooraf afgesproken momenten in het proces. Tussendoor kan je bilateraal contact hebben met verschillende diensten en actoren, maar voorzie ook een formeel overleg om de analyse voor te stellen en af te toetsen.

Hierop zijn naast medewerkers van verschillende diensten ook best de belangrijkste schepenen (bv. jeugd, mobiliteit, openbaar domein en ruimtelijke ordening) aanwezig. Dit is ook een eerste moment om de resultaten van de inspraak voor te stellen aan het bestuur en te verkennen waar de grootste gevoeligheden liggen.

STAP 6: SYNTHESE EN EVALUATIE HUIDIGE SITUATIE PER WOONBUURT

Na de inspraak met kinderen (stap 3), het verzamelen van de belangrijke plekken op de kaart (stap 4) en het bundelen van de informatie en terreinkennis van de gemeentelijke actoren (stap 5), maak je per woonbuurt een synthese van de huidige situatie.

Je evalueert elke woonbuurt op vlak van kindvriendelijkheid door de **8-80-800-vuistregels** toe te passen. Hiernaast vind je een handige checklist om in een woonbuurt aan de slag te gaan met de vuistregels:

Deel 3: Hoe maak je een kindweefselplan?

FASE 1: ANALYSE

STAP 7: POTENTIES EN KNELPUNTEN FORMULEREN

Nadat alle informatie verzameld en geverifieerd is, kan je tot een eerste synthese en evaluatie komen. Dit kan het best met een overzicht van de potenties en knelpunten van het bestaande kindweefsel.

Idealiter duid je die ook op kaart aan (zie voorbeeld hieronder). Het gaat om:

- **Plekken en verbindingen die een meerwaarde kunnen zijn voor de speelkansen en/of autonome mobiliteit van kinderen:** bv. goed functionerende en/of strategisch gelegen publieke ruimtes, een nieuw geplande trage weg, de nabijheid van een toegankelijke groenzone ...
- **Plekken en verbindingen die een nadelig effect kunnen hebben op de speelkansen en/of autonome mobiliteit van kinderen:** bv. (nieuwe) barrières (bv. drukke wegen, spoorwegen, kanalen ...), ontoegankelijke gebieden die nochtans betekenis voor kinderen zouden kunnen hebben, slecht functionerende publieke ruimtes, woonbuurten met geen of weinig speelkansen ...

Deel 3: Hoe maak je een kindweefselplan?

FASE 1: ANALYSE

Bij het formuleren van de kansen en knelpunten is het steeds aangeraden om de link te leggen met toekomstige ruimtelijke en/of mobiliteitsprojecten (zie ook stap 2). Die beleidsprojecten kunnen namelijk opportuniteiten vormen om het kindweefsel verder uit te bouwen en te versterken.

De kaart met potenties en knelpunten beëindigt de analysefase en vormt de overgang naar de opmaak van het gewenste kindweefsel en het latere actieplan. Stel deze synthese bij voorkeur ook voor aan het college van burgemeester en schepenen.

Ter informatie kan je hen ook de volledige analyse bezorgen. Door de analyse voor te stellen en wat zicht te geven op mogelijke oplossingsrichtingen kan je politieke gevoeligheden soms al in een vroeg stadium detecteren.



Een voorbeeld van een kansen- en knelpuntenkaart.



Een legende van kansen en knelpunten.



Knelpunten:

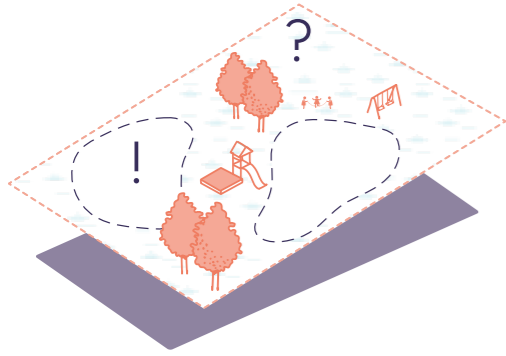
- a** Bepaalde speelkansen in de Speelhofwijk, ondanks grote aantal kinderen.
- b** Buitenruimte Chiro Webbekom is beperkt qua oppervlakte en bevat weinig kansen voor kwalitatief spel (verharde vlakke).
- c** De N2 vormt een belangrijke barrière in het kindweefsel van Webbekom.



Kansen:

- a** De aanwezige buurtvoorzieningen en vallei van de Begijnbeek aangrijpen om bijkomende (avontuurlijke) speelkansen in de Speelhofwijk te voorzien.
- b** Meidoornhof biedt potenties voor extra speelkansen op centrale plein in de woonwijk.
- c** Creëren van een speels lint vanaf het Meidoornhof, doorheen het Acaciahof tot aan het Koeveld.
- d** Meer landschappelijke inrichting van speelterrein Drie Lindekensersf kan ervoor zorgen dat het terrein een rol speelt voor kinderen in de omliggende wijken.
- e** Nabijheid van open ruimte (Webbekoms Broek, landbouwvelden, houtkanten) aan de randen van de woonwijken bieden heel wat kansen voor informeel en avontuurlijk spel.

Deel 3: Hoe maak je een kindweefselplan?



FASE 2: ONTWIKKELEN VAN VISIE EN UITGANGSPUNTEN

In deze fase kijk je naar de toekomst en formuleer je de richting waar je als gemeente of stad naartoe wil op vlak van de ruimtelijke speelkansen.

Dergelijke visie kan vertrekken vanuit het ideeëngoed van deze handleiding. De elementen die we aanreikten in het hoofdstuk **Uitgangspunten voor een kindweefsel** kunnen als basis dienen voor het formuleren van concrete uitgangspunten voor een lokaal bestuur.

Daarnaast kan je als jeugdconsultant en belangenbehartiger van jeugd (bv. jeugdraad ...) ook eigen visie-elementen en prioriteiten naar voor schuiven, gebaseerd op inzichten die je verkreeg van kinderen en jongeren zelf tijdens de **inspraak in fase 1**.

Anderzijds is het belangrijk om rekening te houden met de visie van het bestuur. Bijvoorbeeld:

- **Welke bovenlokale voorzieningen zijn in de buurgemeentes reeds goed uitgebouwd en hoe bereikbaar zijn die vanuit de eigen woonkernen?**
- **Hoe is de hiërarchie van voorzieningen uitgebouwd en wat zijn daarin de principes?** Wil men alle woonkernen evenwaardig uitbouwen of is er een centrale hoofdkern gekozen, met kleinere ondersteunende woonkernen? Of kiest men voor complementariteit? Een gemeentebestuur zal zelf haar spreidingsprincipes voor speel-, sport- en ontmoetingsruimte moeten bepalen: vooral buurtgericht of eerder gecentraliseerd. Daarbij moet ze rekening houden met een hiërarchie tussen woonkernen en bereikbaarheid voor jonge inwoners.
- **Op welke woonkernen zullen de 8-80-800-vuistregels (in eerste instantie) worden toegepast?** Wordt dit bijvoorbeeld ook in de woonlinten ingebouwd?
- **Wat is de eigenheid van de buurten, wijken, dorp(en) en gemeente? Wat zijn de troeven en uitdagingen van elke woonkern?** Denk daarbij bijvoorbeeld aan een uitgebreid netwerk van trage wegen (of net niet), veel of weinig kansarmoede, belang-rijke aanwezigheid van erfgoed, een concentratie of een gebrek aan scholen en voorzieningen, woonlinten, ...
- **Op welke andere thema's wil het gemeentebestuur inzetten?** Ligt er een prioriteit op bv. toerisme, erfgoed, verkeersveiligheid, fietsbeleid, kunst, waterbeheer ...? Al die onderwerpen buiten het thema jeugd kunnen toch aanknopingspunten zijn om de ontwikkeling van het kindweefsel op te enten.
- ...

Op basis van al deze beleidskeuzes werk je een visie en principes uit voor het gewenste kindweefsel. Die laat je mee goedkeuren door het schepencollege, ofwel afzonderlijk, ofwel samen met het gewenste kindweefsel.

“Ik wil veiliger op straat kunnen spelen zoals vroeger, zonder bang te zijn dat er opeens een auto in de straat rijdt.”



Deel 3: Hoe maak je een kindweefselplan?

FASE 2: VISIE

INSPIRATIE

DE VISIETEKSTEN VAN GENT EN SCHERPENHEUVEL-ZICHEM

Binnen de toekomstvisie 'Kinderen en jongeren in de publieke ruimte' profileert Stad Gent zich als pionier in het gedachtegoed van kindweefsel, en stelt het stadsbestuur de ambitie om pionier te blijven, vertrekkend vanuit een aantal globale beleidslijnen en sterktes. Dit vormde het uitgangspunt voor het formuleren van een missie en waarden

Je vindt hieronder enkele slides die de visie van de stad toelichten.

Inspiratie voor een landelijke gemeente nodig? We schreven ook een kindweefselplan (toen nog een speelweefselplan) met de gemeente Scherpenheuvel-Zichem, waarin een uitgebreid deel visie is opgenomen. [Klik door](#) op de cover om de publicatie door te nemen.



Missie

De Stad Gent wil dat alle kinderen en jongeren de publieke ruimte in Gent aangenaam, leuk en uitdagend vinden om erin te verblijven, te spelen, hun ding te doen en zich autonoom en veilig te verplaatsen.

De Gentse kinderen en jongeren vinden er hun plaats in en voelen zich, net als andere generaties, welkom in een klimaatrobuuste en duurzame publieke ruimte, nu en in de toekomst.

De aanwezigheid van kinderen en jongeren in de publieke ruimte is immers een belangrijke indicator voor een goed functionerende en integraal duurzame stad.

Waarden

Het Gentse kind- en jeugd-vriendelijke publieke ruimtebeleid is:

1. Integraal

vertrekkend vanuit een streven naar kwalitatieve en duurzame planning die rekening houdt met alle doelgroepen, leeftijden en beleidsdomeinen;

2. Participatief

door zeker ook kinderen, tieners en jongeren zélf te betrekken, op een zo intensief mogelijke manier en inspeland op hun eigenheid;

3. Positief

vertrekkend vanuit de kracht en het acterschap van kinderen, tieners en jongeren en vanuit het geloof dat zij als mede-burgers kunnen bijdragen aan een betere stadsontwikkeling.

4. Sociaal en rechtvaardig

door bij het plannen en ontwerpen alle kinderen, tieners en jongeren voor ogen te houden, in al hun diversiteit en rekening houdend met kwetsbare groepen;

5. Structureel verankerd

door beleid te ontwikkelen dat verankerd is binnen een omvattend beleidsnetwerk, vervat in alle relevante beleidsdocumenten en vanuit een brede politieke gedragenheid;

6. Pro-actief

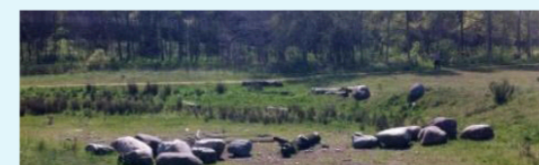
zodat er bij elke beleidsbeslissing de afweging wordt gemaakt wat de kansen, belangen en gevolgen zijn voor kinderen, tieners en jongeren, nu en in de toekomst.

7. Duurzaam, klimaatrobuust en toekomstgericht

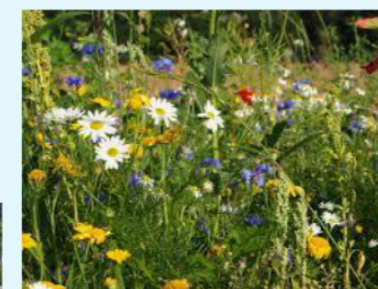
vanuit de gedachte dat kinderen, tieners en jongeren de eerste toekomstige generatie zijn in een duurzame stadspinning. Zij moeten, net als de volgende generaties, kunnen wonen in een klimaatrobuuste en biodiverse stad.

Visie, oplossingen en acties (vervolg):

- **Het stadsbestuur zet de trend naar meer groen-avontuurlijke terreinen verder, zowel voor nieuwe terreinen als bij renovatie en heropfrissing van bestaande terreinen.**
- Prior! – Lopend
Daarbij wordt er expliciet ingezet op meer **speelgroen**. Met de gewestelijke regenwaterverordening zal er ook meer en meer ruimte vrijgemaakt moeten worden voor waterbeheer. Daarbij zal er ingezet moeten worden op een **win-win voor water en spelen, door 'bespeelbare' wadi's te creëren**. Dit concretiseren we verder in dit document voor een geplande woonontwikkeling aan het rusthuis in Testelt (Zie verder: 7. Gewenste speelweefsel in de deekern Testelt.)



Landschappelijk ontwerp met looplijnen, reliëf en groenvoorzieningen



Deel 3: Hoe maak je een kindweefselplan?



FASE 3: UITBOUW VAN HET GEWENSTE KINDWEEFSEL

De synthesekaart van het bestaande kindweefsel vormt het vertrekpunt voor het uitbouwen van het gewenste kindweefsel. Het gewenste kindweefsel is het wensbeeld waar de gemeente naartoe wil met de speelruimtes, ruimtelijke speelkansen en kindroutes op korte, middellange én lange termijn.

Pas in een volgende fase zal het gemeentebestuur de prioriteit en haalbaarheid van elke actie bepalen. Toch is het in deze fase al het goed om ook over het ideaalbeeld en de langere termijn te durven nadenken, zelfs al lijkt dit op dit moment niet haalbaar.

In een nabije toekomst kunnen er immers onverwachte opportuniteiten ontstaan. Denk bijvoorbeeld aan dringende rioleringswerken, een nieuwe woonontwikkeling, een plan van de hogere overheid dat plots doorgedruwd wordt, een terrein dat onverwacht vrij komt... Dan ligt alle input voor mogelijke invullingen vanuit het kindweefsel al klaar.

Het uitwerken van het gewenste kindweefsel gebeurt in 4 stappen, waarbij ook kinderen betrokken worden:

- **Stap 1: Uitwerken van belangrijke plekken in het kindweefsel**
- **Stap 2: Uitbouw van kindroutes en oversteken**
- **Stap 3: Inspraak van kinderen**
- **Stap 4: Opmaak synthesekaart van het gewenste kindweefsel**

STAP 1: UITWERKEN VAN BELANGRIJKE PLEKKEN IN HET KINDWEEFSEL

In dit onderdeel toets je de analyse van bestaande en potentiële plekken aan de visie en het **referentiekader uit fase 2**. Dat gebeurt best in samenspraak met diverse diensten en gemeentelijke actoren.

Belangrijke plekken in het kindweefsel kunnen zowel formele speelruimten als informele speelruimten zijn. Afhankelijk van de potentie voor het kindweefsel (bv. strategische ligging in de woonbuurt) en mogelijke link met toekomstige projecten (bv. een nieuwe woonontwikkeling), kan je voorstellen uitwerken voor de verdere uitbouw van deze plekken.



Formele speelruimte

Voor formele speelterreinen kan je nagaan:

- **Welke woonbuurten een gebrek hebben aan formele speelruimten** en waar het bijgevolg wenselijk is om in te zetten op bijkomende formele speelkansen. Gebruik hiervoor de **vuistregels van 8-80-800**.
- **Welke bestaande terreinen de grootste potentie hebben en verdere uitbouw verdienen**, rekening houdend met de landschappelijke potenties van het terrein, de ligging, inplanting, bereikbaarheid ... In een volgende stap kan je bepalen welke knelpunten moeten worden aangepakt, tot welk schaalniveau de terreinen moeten worden uitgebouwd, welke landschappelijke ingrepen of upgrade van infrastructuur er moet gebeuren, en welke speelkansen versterkt moeten worden.
- **Welke bestaande terreinen minder potentie hebben en kunnen blijven zoals ze zijn, of op termijn zelfs afgebouwd kunnen worden**. Dit kan gebeuren wanneer het terrein door haar ligging of oppervlakte weinig kan betekenen of als er zich veiligheidsproblemen stellen.

Deel 3: Hoe maak je een kindweefselplan?

FASE 3: UITBOUW

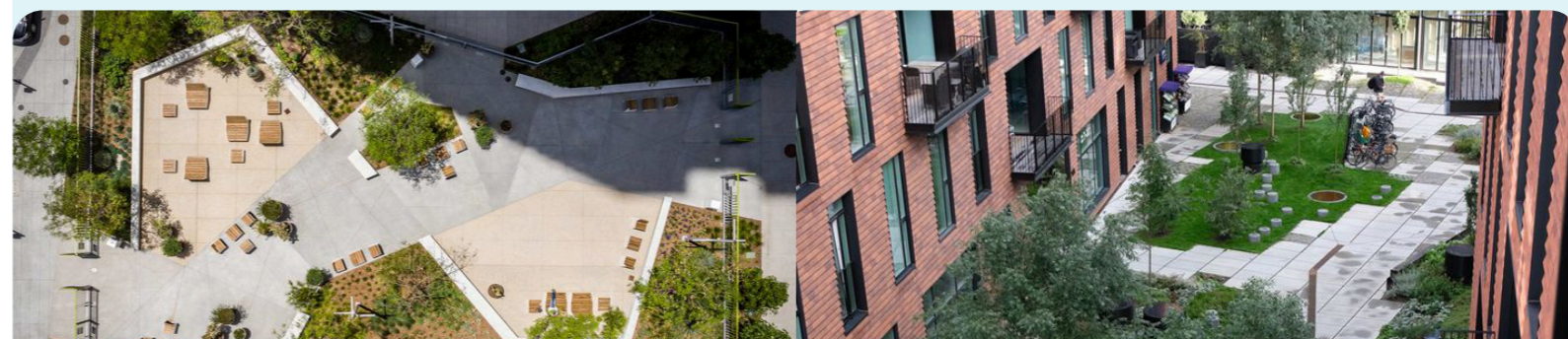
Informele speelruimte

Voor informele speelruimten kan je nagaan:

- **Welke plekken potentie hebben om te worden opgeladen met (bijkomende) speelkansen en hoe die speelkansen er dan kunnen uitzien**. Houd daarbij rekening met de kenmerken van de plek en ruimere omgeving. Sommige plekken lenen zich eerder tot een formele of klassieke speelzone met toestellen, andere eerder informeel met spelprikkelers of impliciete speelaanleidingen.
- **Welke plekken minder potentie hebben in het weefsel** en bijgevolg best niet worden opgeladen met (bijkomende) speelkansen.

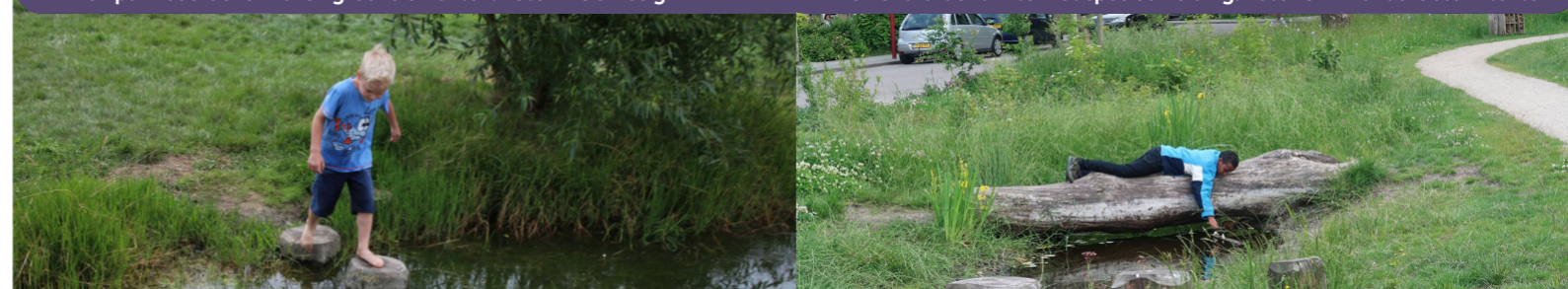
INSPIRATIE

HOE KAN INFORMELE SPEELNATUUR ERUITZIEN?



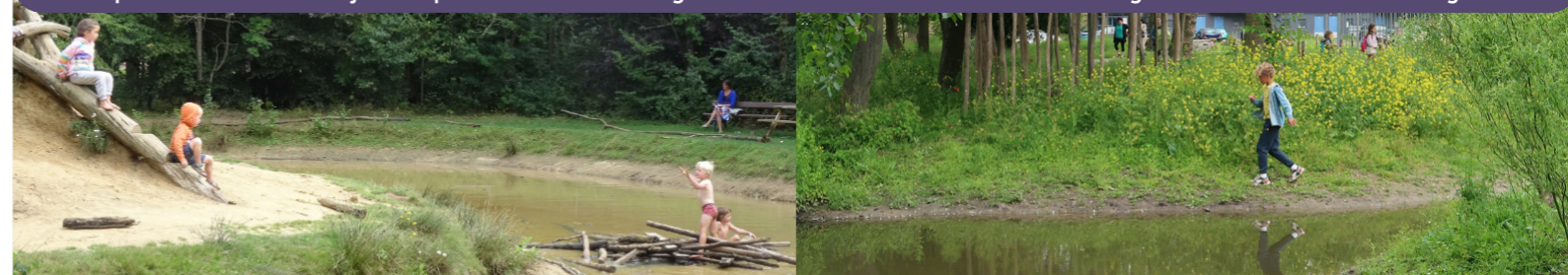
Een park boordevol zit- en groenelementen. Foto: RIOS Design

Een ontharde ruimte met speelaanleiding. Foto: GHB Landskabsarkitekter



Een pad door water trotseer je best op blote voeten. Foto: VolgMama.nl

Deze wadi in Heerenveen nodigt uit tot interactie. Foto: OBB Ingenieurs



Een wadi met een eiland in het midden. Foto: Kind & Samenleving

Een belevingsvolle route langs het water. Foto: OBB Ingenieurs



Deel 3: Hoe maak je een kindweefselplan?

FASE 3: UITBOUW

STAP 2: UITBOUW VAN KINDROUTES EN OVERSTEKEN

Als de belangrijkste terreinen en plekken met speelkansen zijn geïdentificeerd kan je kindroutes aanduiden en uitwerken. Dit zijn routes die nu al sterk door kinderen worden gebruikt, of bestaande wegen die de potentie hebben om in de toekomst als volwaardige kindroute te functioneren.

Naargelang het type weg en de wegcategorie, kan het uitwerken van deze routes diverse elementen omvatten:

- Voldoende verkeersveiligheid en leesbaarheid garanderen voor een kind van 8 jaar.
- Voldoende veilige oversteken realiseren voor een kind van 8 jaar.
- De uitbouw van belevingsvolle of speelse stapstenen indien de route voldoende verkeersveilig is.



Een gedetailleerde uitwerking van deze elementen vind je in de technische toelichting bij de visietekst 8-80-800.



STAP 3: INSPRAAK MET KINDEREN

Voorgaande stappen leiden tot allerlei voorstellen en mogelijke oplossingen. Van zodra hier al een goed zicht op is, kunnen die binnen inspraaksessies voorgelegd worden aan kinderen. Leg bij voorkeur verschillende ideeën en scenario's voor die kinderen kunnen beoordelen, becommentariëren of prioriteren. Uiteraard kan je kinderen ook vragen om zelf oplossingen en ideeën uit te werken voor bepaalde plekken en/of kindroutes.

Met de feedback van de kinderen herwerk je de oplossingen en het gewenste kindweefsel. In onderstaande tabel vind je een overzicht van de belangrijkste doelstellingen van de participatie in deze fase, en een suggestie van bijhorende inspraakmethodiek(en):

Vraagstelling	Methodiek
Zijn de plekken of verbindingen even belangrijk als ingeschat of voelen kinderen dit toch anders aan?	<ul style="list-style-type: none"> • Routes tekenen • Wegvragertje
Zijn de ontwikkelde ideeën, veranderingen en ingrepen zinvol voor kinderen? Of zouden ze net bepaalde speelkansen hypothekeren?	<ul style="list-style-type: none"> • Plan uitzetten op terrein en beleidsinitiatieven uitleggen • Terreinwandeling, indien al de projecten al heel concreet zijn
Welke ideeën hebben kinderen zelf voor deze (of andere) plekken?	<ul style="list-style-type: none"> • PicToPlay • Binnen- of buitenmaquettes

Deel 3: Hoe maak je een kindweefselplan?

FASE 3: UITBOUW

STAP 4: OPMAAK VAN DE SYNTHESEKAART VAN HET GEWENSTE KINDWEEFSEL

Nadat je alle bovenstaande stappen doorlopen hebt, maak je een synthesekaart van het gewenste kindweefsel. (Zie onderstaande figuur voor een voorbeeld.) Indien het studiegebied een grote oppervlakte beslaat, maak je best per deelgebied een synthesekaart op.

Deze synthesekaart per deelgebied geeft alle belangrijke plekken en verbindingen voor kinderen weer op één kaart, zowel de bestaande als gewenste plekken en verbindingen. Het gaat om een wensbeeld en omvat suggesties voor de uitbouw van plekken en verbindingen voor zowel de korte als lange termijn.

GEWENSTE FORMELE SPEELRUIMTE

- Klassieke speeltuin Straatniveau
- Klassieke speeltuin Buurtniveau
- Klassieke speeltuin Wijkniveau
- Klassieke speeltuin Stadsniveau
- Natuurlijk speellandschap Straatniveau
- Natuurlijk speellandschap Buurtniveau
- Klassieke speeltuin Wijkniveau
- Natuurlijk Wijkniveau
- Natuurlijk Stadsniveau
- Sport Straatniveau
- Sport Buurtniveau
- Sport Wijkniveau
- Sport Stadsniveau
- Skate Stadsniveau
- Informele spelplek

TERREINEN, GEBOUWEN EN SITES

- School
- Kerkhof
- Skatesite
- Sportsite
- Provinciedomein Halve Maan
- Groenterrein en park
- Pleinen en terreinen
- Jeugdwerkterrein
- Gepland project

KINDROUTES

- Bestaande kindroute
- Nieuw te realiseren kindroute

OVERSTEKEN

- Bestaande overstek veiliger maken
- Nieuwe te realiseren overstek

BARRIERES

- Gewestweg
- Lokale verbindingsweg
- Straat met druk lokaal verkeer
- Trage weg

GEWENSTE VERBINDINGEN

- Niet autovrij, prioriteit zwakke weggebruiker
- Straat met beperkt lokaal verkeer

Voorbeeld van een synthesekaart van het gewenste speelweefsel. Vergelijk deze kaart met het resultaat van Fase 1.



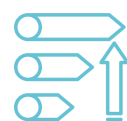
Deel 3: Hoe maak je een kindweefselplan?

FASE 4: OPMAAK VAN EEN ACTIEPLAN

In de vorige fase ben je geëindigd met een synthesekaart van het gewenste kindweefsel. In fase 4 werk je het gewenste kindweefsel uit aan de hand van een concreet actieplan met haalbare en stapsgewijze acties.

De acties moeten ertoe leiden dat het gewenste kindweefsel wordt gerealiseerd. Het formuleren, selecteren en prioriteren van de acties gebeurt samen met de verschillende diensten en beleidsmakers.

Voor elke actie worden een aantal elementen bepaald die je afzonderlijk overloopt en behandelt tijdens het overleg:



- **De inhoudelijke prioriteit:** Dit verwijst naar het belang en nut van de actie ongeacht de termijn of haalbaarheid. Een strategische verbeteringsactie, die het kindweefsel en de ruimtelijke speelkansen zouden kunnen versterken, kan dan 'hoge' of 'hoogste' prioriteit krijgen (zelfs al kost ze veel of is ze eerder voor de langere termijn). Een actie die naar verwachting weinig extra zou opleveren voor de speelkansen in een buurt, kan dan 'lage prioriteit' krijgen.



- **Inschatting van de timing:** Is de actie al lopend? Of moet ze nog worden gerealiseerd op korte, middellange of lange termijn? Deze termijn kan ingeschat worden aan de hand van de praktische haalbaarheid, de timing van het gemeentelijk meerjarenplan en de politieke haalbaarheid binnen de huidige beleidsperiode. Verschillende delen binnen een actie kunnen een andere timing krijgen.



- **Globale schatting van het budget:** Een precieze kostprijs bepalen is vaak moeilijk, maar globaal kan er wel ingeschat worden of een actie enkele honderden euro's zal kosten of eerder een kostprijs zal hebben van tien- tot honderdduizenden euro's. In het fictieve actieplan hiernaast werken we met een indicatie van '€' tot '€€€€'.



- **Verantwoordelijke en ondersteunende dienst(en):** Om actoren te kunnen aanspreken tijdens de uitvoering, is het aangeraden om ook een verantwoordelijke dienst op te nemen in het actieplan (bv. de dienst vrije tijd of ruimtelijke ordening). Een gedeelde verantwoordelijkheid kan, maar één enkele actor vernoemen, geniet de voorkeur. Er wordt in elk geval best een verantwoordelijke 'trekker' aangeduid voor elke actie.

Het is de combinatie van de mate van prioriteit enerzijds en de haalbaarheid van timing en budget anderzijds die tot een rangschikking van alle acties zal leiden.

Acties die weinig kosten, snel gerealiseerd kunnen worden én ook inhoudelijk prioritair zijn, kunnen hoog op de ranking komen.

Een actie die lopend is of op korte termijn gerealiseerd kan worden door koppeling aan een ander project is een interessante quick win. Aan het begin van het plan enkele quick wins realiseren kan helpen om tot een positieve dynamiek te komen, die de inzet van grotere budgetten vergemakkelijkt.

Deel 3: Hoe maak je een kindweefselplan?

FASE 4: ACTIE

INSPIRATIE

EEN FICTIEF ACTIEPLAN VOOR EEN ONBESTAANDE GEMEENTE



	ACTIE	RANGSCHIKKING	BETROKKEN DIENSTEN
1. ACTIES VOOR PUBLIEKE (SPEEL)RUIMTE	1.1. Verdere uitbouw van speelterrein 'Broekstraat' tot groene, avontuurlijke speelruimte (wijkniveau)	<ul style="list-style-type: none"> Zeer hoog Korte termijn €€€ 	<ul style="list-style-type: none"> Jeugddienst (trekker) Groendienst (mede-uitvoerend)
	1.2. Uitbouw van informele speelnatuur en groene spelprikkel in natuurgebied 'Paddenbroek' gekoppeld aan geplande project voor een natuurbelevingspad, amfibiepoelen en natuureducatie	<ul style="list-style-type: none"> Matig Middellange termijn (gekoppeld aan gepland project) €€ 	<ul style="list-style-type: none"> Groendienst (trekker) Jeugddienst (consulterend) Natuurpunt (consulterend)
	1.3. Inbreng van basic skate-elementen en beskeerbare ondergrond (straatniveau) aan ingang sportcentrum, gekoppeld aan heraanleg parking	<ul style="list-style-type: none"> Zeer hoog Middellange termijn (gekoppeld aan gepland project) €€ 	<ul style="list-style-type: none"> Sportdienst (trekker) Jeugddienst (ondersteunend)
	1.4. Realiseren van nieuw buurtterrein van min. 800 m ² , centraal in de woonontwikkeling 'De spijker'. Garanderen oppervlakte buurtterrein	<ul style="list-style-type: none"> Zeer hoog Onderhandeling met projectontwikkelaar: Korte termijn. Uitvoering: Lange termijn € 	<ul style="list-style-type: none"> Dienst stedenbouw (trekker) Jeugddienst (consulterend) Groendienst (consulterend) Ontwikkelaar
	1.5. Realiseren van beklimbaar kunstwerk als spelprikkel aan bibliotheek, gekoppeld aan project buitenaanleg	<ul style="list-style-type: none"> Laag Middellange termijn (gekoppeld aan gepland project) €€€ 	<ul style="list-style-type: none"> Cultuurdienst (trekker) Jeugddienst (ondersteunend)
	1.6. Experimenteren met een bouw speelplaats binnen de gemeentelijke speelpleinwerking en nagaan of dit ook in de buitenschoolse kinderopvang geïntegreerd kan worden	<ul style="list-style-type: none"> Hoog Korte termijn €€ 	<ul style="list-style-type: none"> Jeugddienst (trekker) Dienst kinderopvang (trekker)
2. ACTIES VOOR AUTONOME MOBILITEIT	2.1. Realiseren van veilige oversteek t.h.v. jeugdlokale Kastanjelaan: wegversmalling en zebrapad	<ul style="list-style-type: none"> Zeer hoog Korte termijn (In project 'Stappersplan') €€€ 	<ul style="list-style-type: none"> Dienst mobiliteit en openbare werken (trekker) Jeugddienst (consulterend)
	2.2. Herbekijken kruispunt Zeepstraat/N43 en op agenda zetten bij Vlaams Gewest	<ul style="list-style-type: none"> Zeer hoog Analyse en project op agenda zetten: Korte termijn. Uitvoering: (Middel)lange termijn €€€ 	<ul style="list-style-type: none"> Dienst mobiliteit en openbare werken (trekker) Agentschap Wegen en Verkeer Jeugddienst (consulterend)
	2.3. Uitbouwen van kindroute langs Zeepstraat-Washandjesstraat	<ul style="list-style-type: none"> Hoog Lange termijn (Gekoppeld aan Rio-project) €€€ 	<ul style="list-style-type: none"> Dienst mobiliteit en openbare werken (trekker) Jeugddienst (consulterend)
	2.4. Realiseren van nieuwe doorsteek tussen Zeepstraat en Kerkplein	<ul style="list-style-type: none"> Hoog Lange termijn €? 	<ul style="list-style-type: none"> Dienst mobiliteit en openbare werken (trekker) Dienst patrimonium Dienst stedenbouw
	2.5. Instellen van een schoolstraat-regime aan de Centrumschool: Vooronderzoek, contacten met school en buurt, testopstelling en evaluatie	<ul style="list-style-type: none"> Hoog Korte termijn €€ 	<ul style="list-style-type: none"> Dienst mobiliteit en openbare werken (trekker) Jeugddienst (consulterend) Dienst onderwijs (ondersteunend)
	2.6. Promoten en organiseren van speelstraten, in het bijzonder in de centrumbuurt	<ul style="list-style-type: none"> Hoog Lopend (Op korte termijn verder uitbreiden) € 	<ul style="list-style-type: none"> Jeugddienst (trekker) Dienst verkeer (administratief)



FASE 5: GOEDKEURING, UITVOERING, OPVOLGING EN EVALUATIE

Gefeliciteerd, het kindweefselplan is af! Na opmaak worden het gewenste kindweefsel en het actieplan goedgekeurd. (Misschien moet je ook nog de **visie en uitgangspunten** daaraan toevoegen, als dat nog niet is gebeurd in fase 2.)

Dit gebeurt best niet alleen door het college van burgemeester en schepenen, maar ook door de gemeenteraad. Op die manier kan het ook na een eventuele bestuurswissel blijven doorwerken.

... EN WAT NU?

Nadat het kindweefselplan is goedgekeurd, kan je overgaan tot de uitvoering ervan. Afhankelijk van de prioriteit, de timing en het beschikbare budget kunnen één of meerdere acties (tegelijk) uitgevoerd worden. Gebruik het actieplan uit fase 4 als leidraad.

Een structuur voor opvolging is ook belangrijk. Zo wordt er best minimaal twee keer per jaar een structureel overleg ingepland, waarbij de voortgang van het kindweefselplan wordt opgevolgd en geëvalueerd door alle diensten. Ook tussendoor is bilaterale uitwisseling belangrijk. Dit kan met een kleinere 'kerngroep' waarbij bijvoorbeeld de jeugddienst en de diensten omgeving of mobiliteit betrokken zijn.

Een gemeente is voortdurend in verandering, en er zijn voortdurend wijzigingen in de ruimtelijke ontwikkelingen op het terrein, de samenstelling van de bevolking en de lopende projecten. Bijsturingen en herzieningen kunnen dus noodzakelijk zijn. Je vat het kindweefselplan dus best op als een dynamisch instrument dat kan wijzigen in de loop van de tijd.



Kinderen ontdekken de wereld en ontwikkelen zichzelf door interactie met andere kinderen, met volwassenen en met hun fysieke omgeving. Een kwalitatief netwerk van kindvriendelijke publieke ruimte is daarbij cruciaal, omdat het kinderen de mentale en fysieke ruimte geeft om op en top zichzelf te kunnen én mogen zijn.

Via deze publicatie hopen we jou te inspireren om zelf aan de slag te gaan en volop werk te maken van een kindvriendelijke omgeving. Hopelijk biedt deze handleiding jou de houvast om dit binnen jouw gemeente te realiseren.

Wanneer er vragen opduiken kan je bij ons terecht, als uitgever van de publicatie en als adviesbureau op vlak van kindvriendelijke publieke ruimte. Wij zijn ook beschikbaar om organisaties en besturen te begeleiden in het opmaken en uitvoeren van een kindweefselplan.

© 2025 Kind & Samenleving

Lange Ridderstraat 22, 2800 Mechelen

Tel. +32 (0) 487 02 33 90

k-s.be — info@k-s.be

