



**SPELEN &
RAVOTTEN**

IN

BOEN LIMBURG

BILZEN

Project voor de ontwikkeling van een gewenst
Groen Speelweefsel

Rapport: GEWENST GROEN SPEELWEEFSEL

JULI 2012

SPELEN &
RAVOTTEN

IN

GROEN LIMBURG

I N H O U D

Speelweefsel in Bilzen – Visie

Speelweefsel in Bilzen – Gewenste toestand

Speelweefsel in Bilzen – Actieplan

**SPELEN &
RAVOTTEN**

IN

DOEN LIMBURG

SPEELWEEFSEL IN BILZEN

VISIE

**SPELEN &
RAVOTTEN**

IN

DOEN LIMBURG

VISIE - KRACHTLIJNEN

Bilzen dient verder in te zetten op ruimtelijke speelkansen.
5 krachtlijnen zijn daarbij fundamenteel:

1. Speelruimte in soorten en maten.

Gedifferentieerde ruimtelijke speelkansen door inrichting / uitrusting
Differentiatie in typologieën (diverse soorten speelruimte), diversiteit
schaalniveaus.

2. Avontuurlijkheid, natuurrijkheid als specifiek speerpunt.

- Ontwerpen van speelruimte als speellandschap
- Experimenteren met typologieën
- Zinvol omgaan met de veiligheidsregelgeving 'veilige uitbating speelterreinen'
- Zinvol omgaan met de spanning 'natuurrijkheid' – 'netheid'.

3. Aandacht voor het weefsel.

- Gedifferentieerde benadering van het speelweefsel volgens type deelgebied
- Toegankelijkheid en beleefbaarheid van het aanwezige groen
- Schoolspeelplaatsen als potentieel onderdeel van het publieke speelweefsel
- Recreatieve zwaartepunten en hun rol in het speelweefsel

4. Realiseren van de acties uit het jeugdbeleidsplan 2011 – 2013.

De doelstellingen van de acties uit dit plan worden getoetst aan een breder
'speelweefselkader' en verfijnd.

5. Speelbeleid organisatorisch.

De aandacht voor speelkansen dient niet enkel ruimtelijk (speelruimte creëren) te
zijn, maar ook organisatorisch. Er wordt gemikt op 3 werkpunten:
Intersectorale samenwerking
Speelkansen bevorderen op organisatorisch vlak.
Kansen voor kindgericht toerisme

VISIE
KRACHTLIJN

1

SPEELRUIMTE IN SOORTEN EN MATEN

**SPELEN &
RAVOTTEN**

IN

DOEN LIMBURG

SPEELRUIMTE IN SOORTEN EN MATEN

Voor Bilzen zijn meerdere types speelterreinen zinvol.

Binnen elk van deze types dient nog eens een onderscheid te worden gemaakt naar schaalniveau.

(voor meer uitleg m.b.t. de typologieën verwijzen we naar [de quickscan](#).)

Type 'speelplein'.

Schaalniveau 'regionaal',

Schaalniveau 'stad'

Schaalniveau 'dorp'

Schaalniveau 'buurt'

Types avontuurlijk, natuurrijk speelbos / speelnatuur

Schaalniveau 'dorp'

Type Skateruimte

Schaalniveau 'Stad'

Schaalniveau 'Hoofddorp'

Recreatieve sportveldjes

- autonome terreintjes (voetbal, basketbal), terreintjes als deel van speelterrein, ...
- bmx-parcours (in ontwikkeling).

SPEELRUIMTE IN SOORTEN EN MATEN

Type 'SPEELPLEIN'

Tot nog toe kende Bilzen een te eenzijdige focus op speeltoestellen.
(te zeer gericht op de aankoop van speeltoestellen i.p.v. het realiseren van speellandschap – incl. grondwerken en groenaanplanting)
Het gevolg is dat diverse speelterreintjes bestaan uit gespreide speeltoestellen die op een valbodem van zand staan. Aan een kwaliteitsvol speellandschap is in die gevallen niet gewerkt. Bij een van de meest recente realisaties 'Martenslinde' zien we toch een wat ander beeld. Martenslinde heeft duidelijk landschappelijke kwaliteiten en de toestellen zijn beter geïntegreerd in dit landschap.

Verdere ontwikkeling

Bilzen wil deze tendens verder exploreren en de aanpak - waarbij de focus niet eenzijdig ligt op speeltoestellen, maar wel op een landschappelijke aanpak (met grondwerken en groen) – concreet uitwerken. Waar het kan (en in de regel kan het vrijwel steeds), krijgen speelruimtes van het type 'speelplein' een uitgesproken groen karakter (kenmerken van avontuurlijk, natuurrijke speelruimte). Dit geldt zeker ook voor de reeds bestaande speelterreinen.



Landschappelijke
aanpak met
grondwerken en groen

SPEELRUIMTE IN SOORTEN EN MATEN

Type 'SPEELPLEIN'

Schaalniveau:

De volgende schaalniveaus voor het type 'speelplein' zijn zinvol voor het Bilzense beleid:

- **Regionaal.** Bilzen kent 1 'speelplein' van *regionaal* schaalniveau: Edelhof Munsterbilzen. uitrustingsniveau is ok.
- **Stad.** Bilzen kent 1 'speelplein' van schaalniveau *stad*: Bilzen De Kimpel
Kwaliteit van de inrichting is beperkt (gebrek aan landschappelijke kwaliteit).
- **Dorpskern.** Bilzen kent diverse 'speelpleinen' op schaalniveau '*dorpskern*'. Martenslinde kan hier min of meer als model gelden voor beschikbare oppervlakte / inplanting / inrichting / uitrusting.
- **Buurt.** Kleinere speelterreintjes met beperkte afmetingen, buurtgerichte inplanting, beperkt bereik.
Vb. Bleekaart



SPEELRUIMTE IN SOORTEN EN MATEN

Types 'SPEELBOS' en 'SPEELNATUUR'

Dit zijn de types speelruimte met een nadrukkelijk 'avontuurlijk, natuurrijk karakter'.

Schaalniveau

Speelnatuur die op het schaalniveau 'stad' werkt kent Bilzen niet. Het schaalniveau in Bilzen is meestal 'deelgebiedniveau'. Dit principe kan aangehouden worden.

Speelnatuur op heel lokaal niveau kan ook. Bijvoorbeeld Rosmeer 'de beuk'. Dit is eigenlijk een soort passageplek, die van sterk belang is voor de inwoners van dit dorp.

Spreiding

Omwille van het lagere schaalniveau zal een sterkere spreiding van belang zijn. Formele speelnatuur (vb. speelbos) in de zuidelijke gebieden ontbreekt.

Speelkwaliteiten

Bilzen kent een speelbos met rijke speelkansen "het Vossenhol" op de Kattenberg. (rijke onderbegroeiing, gedifferentieerd bodemprofilering, natuurlijk aandoende aanplantstructuur, ...). Andere hebben uit zichzelf dan weer veeleer beperktere speelkansen (door ontbreken onderbegroeiing, eenzijdige bodemprofilering, kunstmatige aanplantstructuur...). Dit kan worden aangepakt zoals aangegeven in het instrument 'groene speelruimte – types en varianten'.

'Bos' versus 'groen met meer open karakter'

Speelnatuur (t.t.z. formele groene speelruimte met een meer open, en dus minder bebost karakter) kent Bilzen niet. Bij de verdere ontwikkeling van avontuurlijke, natuurrijke speelruimte kan Bilzen ook dit model nastreven. Mogelijkheden kunnen hier verder worden geëxploreerd.

SPEELRUIMTE IN SOORTEN EN MATEN

Types 'SPEELBOS' en 'SPEELNATUUR'

Verdere ontwikkeling - doelstellingen

Doelstelling: De ontwikkeling van groene speelruimte die sterk verbonden is met het woonweefsel en /of het recreatief weefsel. Dit kan onder de vorm van 'speelbos' of als meer open groen landschap 'speelnatuur'. Hier dient actief op opportuniteiten te worden ingespeeld.

Demer Rosmeer

Doelstelling: Speelbos en speelnatuur dienen qua 'inrichting' voldoende speelvriendelijkheid te kennen. Geselecteerde 'groene ruimtes' dienen daarom beoordeeld te worden op speelkansen. Indien de bestaande speelkansen er onvoldoende aanwezig zijn dient het terrein verrijkt te worden d.m.v. kindgerichte ingrepen.

SPEELRUIMTE IN SOORTEN EN MATEN

Type 'SKATE TERREINEN'

Bestaande situatie:

- Centraal skatepark 'De Kimpel'
- In de hoofddorpen Munsterbilzen, en Beverst / Schoonbeek zijn voorzieningen op een eenvoudig, deelgebiedniveau.
- Aanvullend wordt er in de zomermaanden een roulatiesysteem (op aanvraag) toegepast.

Verdere ontwikkeling:

In Bilzen leeft niet de nood om regionaal gerichte skateruimte te ontwikkelen. Bilzen kan zich beperken tot skateruimte met een eerder sober, lokaal profiel. Verder is het niet haalbaar of wenselijk om in elke deekern een skateruimte te gaan ontwikkelen.

Het lijkt zinvol om uit te gaan van een principe waarbij skatevoorzieningen zijn:

- In de stadskern: centraal skateterrein - hogere uitrustingsgraad
- In de hoofddorpen: skateterreinen van gemiddelde, sobere uitrustingsgraad.
 - Munsterbilzen ok
 - Beverst / Schoonbeek ok
 - Mopertingen / Eigenbilzen heeft heden geen skatevoorziening.
Daarom is het zinvol hier een 4^{de} skatespot te maken.
- Een roulatiesysteem kan ingaan op specifieke vragen. Met name voor de kleinere, verspreide woonwijken is dit een werkbaar instrument. Op beschikbare terreinen (ook tijdelijke, vb. tijdelijk leegstaande parking) kan een eenvoudige installatie worden gezet.




SPEELRUIMTE IN SOORTEN EN MATEN

Type 'SKATE TERREINEN'

3 bestaande skatespots worden aangevuld met een vierde (Mopertingen / Eigenbilzen).

Hierdoor worden de skatekansen ruimtelijk evenwichtig verdeeld over het grondgebied. Dit verhoogt de bereikbaarheid, ondermeer voor de inwoners van de kleinere verspreide woonentiteiten in het zuiden.

Aanvullend wordt er in de zomermaanden een roulatiesysteem (op aanvraag) toegepast.

-  BESTAAND SKATETERREIN SCHAAL HOOFDDORP
-  BESTAANDE SKATETERREIN SCHAAL 'STAD'
-  TE CREËREN SKATETERREIN SCHAAL 'HOOFDDORP'



SPEELRUIMTE IN SOORTEN EN MATEN

SPORTVELDJES VOOR PUBLIEK

Verdere ontwikkeling.

Doelstelling: Het verder inplanten van recreatieve sportveldjes in

- Speelterreinen
- Stedelijke publieke groene ruimte (groen karakter, pleinachtig karakter)
- Stedelijke publieke ruimte met pleinachtig karakter

Deze veldjes zijn gericht op o.m. recreatief basket en /of voetbal. De uitstraling kan gaan van 'basis', over panna, tot 'meer uitgeruste combinaties'.



Doelstelling : Het tijdelijk plaatsen van panna-voetbal kooien op te selecteren publieke ruimte.

Doelstelling: Het openstellen van bestaande sportinfrastructuur voor ongeorganiseerde sporters.

VISIE
KRACHTLIJN

2

AVONTUURLIJKHEID, NATUURRIJKHEID ALS SPECIFIEK SPEERPUNT

**SPELEN &
RAVOTTEN**

IN

DOEN LIMBURG

AVONTUURLIJKHEID, NATUURRIJKHEID ALS SPECIFIEK SPEERPUNT

Kinderen hechten groot belang aan de uitstraling en de speelkansen van echte groene speelruimte. Speelruimte met uitgesproken groen, natuurrijk karakter, die avontuurlijkheid uitstraalt wordt dan ook sterk gewaardeerd door de gebruikers. Het is de sfeer van avontuurlijkheid en geborgenheid waar ze enthousiast over zijn. Bilzen dient dit te onderkennen en actief te ondersteunen. Verder dient ook de nadruk gelegd op het belang van natuur en natuurbeleving bij spel.

Daarom zal Bilzen heel specifieke aandacht opbrengen voor groen in de ontwikkeling van speelruimte.

Er wordt uitgegaan van 3 werkpunten:

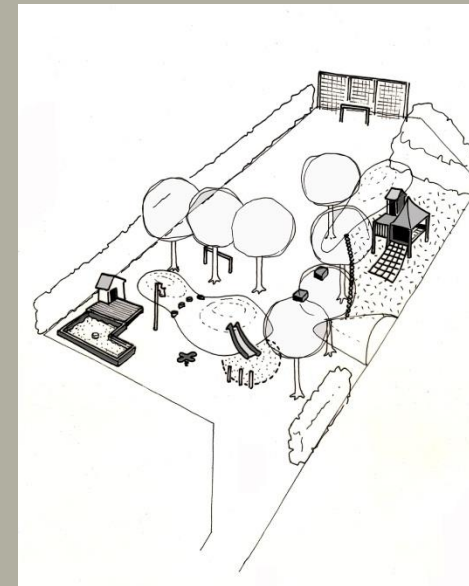
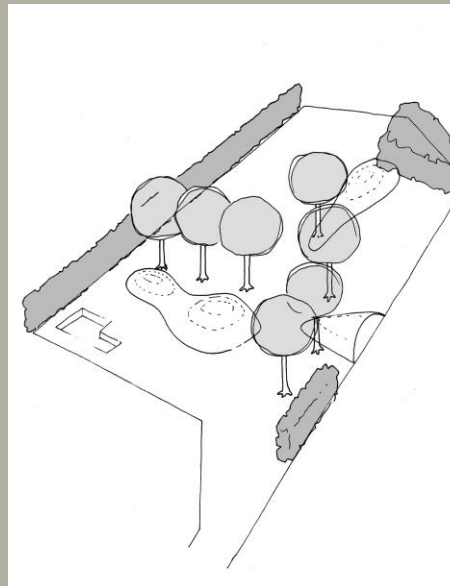
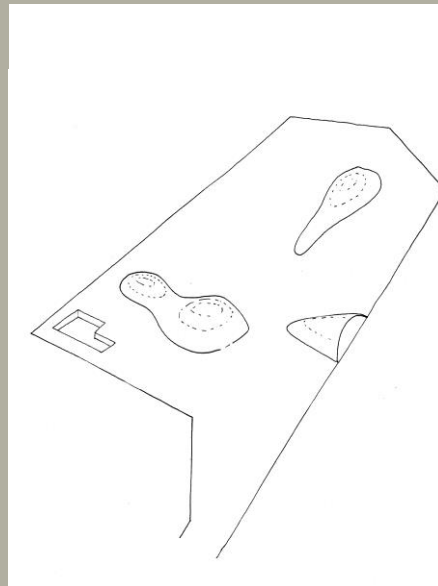
- Ontwerpen van speelruimte als speellandschap
- Experimenteren met typologieën
- Zinvol omgaan met de veiligheidsregelgeving 'veilige uitbating spelterreinen'.

AVONTUURLIJKHEID, NATUURRIJKHEID ALS SPECIFIEK SPEERPUNT

ONTWERPEN VAN SPEELRUIMTE ALS SPEELLANDSCHAP

De ontwikkeling van speelpleinen (typologie speelpleinen) kan niet beperkt worden tot het bestellen van toestellen. Er dient minstens zoveel aandacht besteed aan het landschap zelf. Speelruimte moet daarom ontwerpmatig geconcipeerd worden als een speellandschap. Grondwerken en groenvoorziening dienen steeds deel uit te maken van een ontwerp.

- De aanleg van een nieuw terrein mag zich nooit beperken tot de aankoop van speeltoestellen.
- Bestaande terreinen met een beperkte groenstructuur dienen aanpassingen te krijgen ontwikkeld vanuit een landschappelijke benadering.



AVONTUURLIJKHEID, NATUURRIJKHEID ALS SPECIFIEK SPEERPUNT

EXPERIMENTEREN MET TYPOLOGIEËN GROENE SPEELRUIMTE.

De speelbossen (en andere speelnatuur) hebben uit zichzelf soms eerder beperkte speelkansen. Vaak ligt dat aan het ontbreken van onderbegroeiing, doornige onderbegroeiing, een eenzijdige bodemprofilering, kunstmatige aanplantstructuur, en dergelijke... Speelzones met dergelijke beperkte speelkansen zijn niet zo zinvol. Daarom kiest Bilzen ervoor dergelijke terreinen aan te pakken: op weloverwogen plekken worden ingrepen gedaan.

Diversiteit aan ingrepen:

- Aanpassen bodemprofilering waar mogelijk / toegestaan,
- aanplant van gevarieerd groen met speelpotentie,
- creëren van constructies op basis van natuurlijke grondstoffen (boomstammen, geweven wilgenconstructies, speelse constructies met takkenrillen,

Als concreet referentiemateriaal wordt tevens verwezen naar het instrument “groene speelruimte – types en varianten”.

AVONTUURLIJKHEID, NATUURRIJKHEID ALS SPECIFIEK SPEERPUNT

EXPERIMENTEREN MET TYPOLOGIEËN GROENE SPEELRUIMTE.

Verder wenst Bilzen te experimenteren met verschijningsvormen van groene speelruimte.

- Het idee om een **speelboomgaard** te ontwikkelen in **Rosmeer**. Het is daarbij de bedoeling creatieve, nieuwe speelse ideeën te ontwikkelen en te integreren in deze boomgaard. Ondermeer kan hier een rust / ontmoetingsplek in de boomgaard worden geïntegreerd.
- Het idee om het Vossenhol (aan de Kimpel) enkele passende ingrepen te geven. Zeker een vorm van toegangspoort en een eenvoudige trefplek voor een groep (denk bijvoorbeeld aan een klas die naar het speelbos komt) zou de ruimte stukken functioneler maken. Dergelijke ingrepen dienen een soort bakens te vormen in het speelbos, dat nu tijdens de zomer dermate dicht begroeid is waardoor de gebruiker het bos als ontoegankelijk kan ervaren.

AVONTUURLIJKHEID, NATUURRIJKHEID ALS SPECIFIEK SPEERPUNT

ZINVOL OMGAAN MET DE VEILIGHEIDSREGELGEVING 'VEILIGE UITBATING VAN SPEELTERREINEN'

Avontuurlijke, natuurrijke speelterreinen moeten in regel zijn met de wetgeving op de veilige uitbating van speelterreinen. Een cruciaal element daarbij is de risicoanalyse van het speelterrein. Voor stereotype speelruimtes (speelenterreinen die niet meer zijn dan een stel speeltoestellen op een valbrekende bodem) zijn risicoanalyses eenvoudig te maken. Het doel dat Bilzen zich stelt gaat echter verder: speelruimte met avontuurlijk, natuurlijk karakter maakt deel uit van het aanbod.

Ook hier moet zinvol worden omgegaan met veiligheid. Het maken van een correcte risicoanalyse (en het zo nodig bedenken en uitwerken van zinnige preventiemaatregelen) voor een natuurrijke speelruimte vraagt de nodige deskundigheid. Bilzen wil hier werk van maken en zo verhinderen dat terreinen op basis van onterechte of fout onderbouwde redeneringen worden 'afgekeurd'. Tevens wil Bilzen de nodige durf en creativiteit aan de dag leggen voor het ontwikkelen van preventiemaatregelen. Op die manier kan de regelgeving geen obstakel vormen in de ontwikkeling van speelruimte met avontuurlijk, natuurlijk karakter.

Hiertoe dienen de betrokken diensten (niet enkel jeugddienst) een basisinzicht ontwikkelen in de regelgeving.

AVONTUURLIJKHEID, NATUURRIJKHEID ALS SPECIFIEK SPEERPUNT

ZINVOL OMGAAN MET DE SPANNING 'NATUURRIJKHEID' - 'NETHEID'.

Omwille van de rijke speel-, leer- en belevingskansen is het zinvol avontuurlijke, natuurrijke speelruimte na te streven. Tevens kan hierbij een link worden gelegd met harmonisch park en groenbeheer. Daartegenover staat evenwel het 'oude ideaalbeeld' met betrekking tot groenbeheer: opgeruimde natuur, netheid, intensief onderhoud, ... staan daarbij in de regel voorop.

Vanuit het perspectief van groene speelkansen is een kritische houding tegenover dit oude ideaalbeeld nodig.

case: De omgevallen boom in park Haffmans

Vanuit het perspectief van 'opgeruimde natuur en netheid' zou het logisch zijn de boom integraal te verwijderen (de verwijdering ervan was gepland). Vanuit een meer harmonische park- en groenbenadering is dat echter minder evident. Verder is duidelijk dat de boom uitgesproken speelkansen in zich heeft.

Daarom werd, in een stuurgroepvergadering i.f.v. deze studie, geopperd de boom alsnog niet te verwijderen, maar aanwezig te laten in het kader van beleefbaar, en bespeelbaar groen. M.b.t. veiligheid (regelgeving veilige uitbating speelterreinen) werden meteen enkele redeneringen gemaakt: of de plek nu een speelterrein is of niet (volgens de definitie van de wetgeving), de voorziening zal van een voldoende veiligheid moeten zijn. De nodige risicoanalyse is hiervoor op zijn plaats. In het kader van risicoanalyse wordt meteen besloten de boom enigszins te verleggen: m.b.t. de huidige ligging boven de 'modderpoel' wordt de veiligheid als eerder twijfelachtig beschouwd.

VISIE
KRACHTLIJN

3

AANDACHT VOOR HET WEEFSEL

**SPELEN &
RAVOTTEN**

IN

DOEN LIMBURG

3

AANDACHT VOOR HET WEEFSEL

- 3.1. Gedifferentieerde benadering van het speelweefsel volgens type deelgebied
- 3.2. Toegankelijkheid en beleefbaarheid van het aanwezige groen
- 3.3. Schoolspeelplaatsen als potentieel onderdeel van het publieke speelweefsel
- 3.4. Recreatieve zwaartepunten en hun rol in het speelweefsel

AANDACHT VOOR HET WEEFSEL

3.1. GEDIFFERENTIEERDE BENADERING VAN HET WEEFSEL VOLGENS TYPE DEELGEBIED

Binnen het grondgebied Bilzen worden verschillende soorten deelgebieden onderscheiden. Elk van deze deelgebieden krijgt eigen krachtlijnen.

In functie van het speelweefselbeleidsplan onderscheiden we 3 types deelgebieden

stadskern

hoofddorpen

kleinere verspreide woonentiteiten

Stadskern: deelgebied Bilzen 'kleinstedelijk gebied'.

Hoofddorpen: Als Hoofddorpen beschouwen we in deze studie:

Beverst / Schoonbeek.

Weliswaar is Beverst zelf het hoofddorp. Vanuit R.O. standpunt is Beverst dus 'belangrijker' dan Schoonbeek. Maar gezien de aanwezige voorzieningen in Schoonbeek, is het zinvol uit te gaan van de kansen die Schoonbeek biedt m.b.t. speelweefsel.

Munsterbilzen (inclusief de woonkern Eik)

Eigenbilzen / Mopertingen: 2 evenwaardige kernen die een aaneensluitend lint vormen.

Kleinere verspreide woonentiteiten:

Deze zijn: Waltwilder, Hoelbeek, Hees, Rosmeer, Martenslinde, Kleine Spouwen, Grote Spouwen, Rijkhoven

AANDACHT VOOR HET WEEFSEL

3.1. GEDIFFERENTIEERDE BENADERING VAN HET WEEFSEL VOLGENS TYPE DEELGEBIED



-Stadskern (Kleinstedelijk gebied)

-De hoofddorpen

Beverst / Schoonbeek,
Munsterbilzen (incl. Eik) en
Eigenbilzen / Mopertingen

- De kleinere verspreide woonentiteiten

Waltwilder, Hoelbeek, Hees,
Rosmeer, martenslinde, Kleine
Spouwen, Grote Spouwen,
Rijkhoven

Kleinere verspreide woonentiteiten

AANDACHT VOOR HET WEEFSEL

3.1. GEDIFFERENTIEERDE BENADERING VAN HET WEEFSEL VOLGENS TYPE DEELGEBIED

Spreiding algemeen

Het Ruimtelijk Structuurplan stelt: *“Aangaande lokale, polyvalente speelpleinen (speelgrasvelden, speeltuinen, ...) wordt er op termijn voor de kernen in het buitengebied gestreefd naar één speelplein per kern”*.

In de werkelijkheid zijn er evenwel méér (en is er ook nood aan meer). In de kleinere verspreide woonentiteiten is 1 speelterrein per dorp een zinvolle doelstelling, dat streefdoel een realiteit. In de hoofddorpen (die ook deel uitmaken van het buitengebied) zien we in de regel méér dan 1 ‘speelplein’. We kunnen tegelijk stellen dat daar ook nood is aan meer dan 1 speelplein per kern.

Er worden spreidingsprincipes voorgesteld voor:

- Kleinstedelijk gebied
- Hoofddorpen
- Kleine verspreide woonentiteiten

AANDACHT VOOR HET WEEFSEL

3.1. GEDIFFERENTIEERDE BENADERING VAN HET WEEFSEL VOLGENS TYPE DEELGEBIED

Kleinstedelijk gebied

Binnen het kleinstedelijk gebied zullen meerdere speelruimtes voorzien worden:

Het geheel De Kimpel / Park Haffmans / Kattenberg / Borreberg vormt een recreatieve site op stedelijke schaal waarin speelkansen worden geïntegreerd. Diverse types speelkansen dienen hier aan bod te komen. Deze dienen zinvol gespreid over het geheel.

De Demer in het stadscentrum vormt, als beleefbare publieke ruimte, een blauwgroen lint dat van belang is voor het speelweefsel (beleefbaarheid, op diverse plekken bespeelbaar). Hier zitten nog potenties om verder speelkansen te ontwikkelen (vb. het voorzien van een dammensysteem).

Het kleinstedelijk gebied moet diverse buurtgerichte speelterreintjes hebben, gelinkt aan wijkontwikkelingen. Men zal er naar streven om per specifieke wijk te kunnen beschikken over de nodige speelruimte en dit in relatie tot de zich wijzigende demografische behoeften. Bij nieuwe (wijk-) ontwikkelingen zal men de nodige ruimte hiervoor in de planning reserveren.

Sportgerichte terreintjes kunnen deel uitmaken van de bovenstaande terreinen, of als een apart sportveldje in de publieke ruimte worden voorzien.

AANDACHT VOOR HET WEEFSEL

3.1. GEDIFFERENTIEERDE BENADERING VAN HET WEEFSEL VOLGENS TYPE DEELGEBIED

Hoofddorpen

In de hoofddorpen wordt uitgegaan van het principe van een combinatie:

- 1 speelterrein op het schaalniveau 'kerkdorp'. Deze dient gelinkt aan andere lokale maatschappelijke voorzieningen.
- een Skateruimte op schaal hoofddorp
- Daarnaast worden enkele speelterreintjes voorzien op het schaalniveau (buurt).

Naast speelruimte van het type 'speelplein' dienen bij voorkeur ook andere types speelruimte in de verschillende deelgebieden aanwezig te zijn.

- Avontuurlijke, natuurrijke speelruimte
- Vrij toegankelijke (recreatieve) sportinfrastructuur

AANDACHT VOOR HET WEEFSEL

3.1. GEDIFFERENTIEERDE BENADERING VAN HET WEEFSEL VOLGENS TYPE DEELGEBIED

Kleine verspreide dorpen

1 speelruimte “type speelplein” per dorpskern

Elke dorpskern in het buitengebied beschikt minstens over 1 speelterrein op dorpsniveau.

Inplanting: centraal in de dorpskern, gelinkt aan lokaal sociaal weefsel.

Inrichting/uitrusting: Sterke aandacht voor het avontuurlijk, natuurrijk aspect. Het terrein is als een landschap geconcipeerd, met groen en grondwerken, niveauverschillen, ... De speeltoestellen zijn er in geïntegreerd. Bij voorkeur is er enige (rudimentaire) sportmogelijkheid.

En verder...

- Tijdelijke plekken (vb. voor panna, voor skaten,). Hiervoor kunnen informele plekken in aanmerking komen.
- Toegankelijkheid van sportinfrastructuur is een werkpunt

3.2. TOEGANKELIJKHEID EN BELEEFBAARHEID VAN HET AANWEZIGE GROEN

Informele groene ruimte in gebruik als speelnatuur.

Een aantal bossen of natuurgebieden wordt sporadisch gebruikt door spelende kinderen (al dan niet in georganiseerd verband) , ook al hebben deze niet de formele bestemming 'speelzone'.

In principe gaat het hier over groene ruimte die relatief dichtbij woongebied is gelegen, en die als groene ruimte uitgesproken speelkwaliteiten heeft.

Als voorbeelden kan hier genoemd worden: broek Mopertingen, broek Eigenbilzen

Het Bestuur onderkent dit speels gebruik door kinderen van dergelijke 'informele' speelruimte. In de mate dat het gebruik de draagkracht van de natuurplek niet overschrijdt vormt het feitelijk geen probleem voor het natuurbeheer, en kan het worden gedoogd gezien de sterke belevingskansen die spelende kinderen in deze gebieden kunnen ontdekken.

AANDACHT VOOR HET WEEFSEL

3.3. SCHOOLSPEELPLAATSEN ALS POTENTIEEL ONDERDEEL VAN HET PUBLIEKE SPEELWEEFSEL

Enkele van de Bilzense speelterreinen zijn gelinkt aan een school. Hier is een onderscheid te maken tussen speelterrein die aanliggend zijn aan de school, en anderzijds speelterreinen die een impliciet onderdeel zijn van de schoolinfrastructuur. Deze laatste zijn veelal exclusief te gebruiken door de school en daardoor niet vrij toegankelijk!

Stelling:

Het is zinvol openheid van schoolspeelplaatsen na te streven. Dit geldt met name voor die terreinen die een open ligging hebben en gericht zijn naar de publieke omgeving. Het beleid wil inspanningen doen om de openheid van deze speelruimtes te realiseren.

Bemerking: Voor school-speelruimtes die niet gericht zijn naar hun omgeving (speelplaatsen die door de schoolgebouwen worden omringd) heeft het streven naar openheid in de regel geen zin.

Noot:

Wat betreft de speelruimtes van de kinderopvang. Omwille van specifieke voorschriften m.b.t. opvang dienen deze een eigen exclusieve speelruimte te hebben. Hierdoor worden ze per definitie ontoegankelijk en staan ze veeleer los van het speelweefsel.

3.4. RECREATIEVE ZWAARTEPUNTEN EN HUN ROL IN HET SPEELWEEFSEL

Recreatieve zwaartepunten als drager van speelruimte

In de mate dat deze centraal gelegen zijn in het woonweefsel kunnen recreatieve zwaartepunten drager zijn van speelruimte (alle typologieën zijn hier mogelijk). Speelsterreinen op 'bovenbuurniveau' zijn zinvol in te planten in recreatief gebied.

Knelpunt: in deze recreatieve gebieden wordt speelruimte niet steeds optimaal geïntegreerd. De kans is reëel dat hiervoor de restruimte van het recreatief gebied wordt gebruikt. Dergelijke zwakke integratie van speelruimte in recreatieve zones dient absoluut te worden vermeden.

Recreatieve zwaartepunten en de toegankelijkheid van de bestaande sportinfrastructuur.

Spelen is een brede term: het slaat op een veelheid aan spelvormen. Eén van deze spelvormen is sport (regelspel). Daarom moet enerzijds, bij de inrichting van speelruimte worden nagedacht over sportspel en zo mogelijk geïntegreerd in de speelruimte. Anderzijds is het zinvol de openheid van bestaande sportinfrastructuur na te streven.

Officiële sportterreinen kunnen worden opengesteld voor recreatief sporten door kinderen. Hier dienen de nodige keuzes te worden gemaakt.

Beide bovenstaande aandachtspunten zijn van toepassing bij elke wijziging aan een recreatief zwaartepunt.

VISIE **4** REALISEREN JEUGDBELEIDSPLAN 2011 - 2013
KRACHTLIJN

**SPELEN &
RAVOTTEN**
IN
DOEN LIMBURG

REALISEREN JEUGDBELEIDSPLAN 2011 - 2013

Het JBP (doelstelling 28 – zie volgende dia's) vermeldt diverse acties. Inhoudelijk gegroepeerd zien ze er als volgt uit:

Planning speelterreinen

Nieuwe geplande speelterreinen: Hees, Eigenbilzen, Beverst

Aanpassen bestaande: Kleine Spouwen Riemsterweg (grondige renovatie) en Edelhof (toestellen, zonneterras)

Af te bouwen en nieuwe bestemming te geven: Kraalingenveld Beverst

Planning speelbossen

Bestaande Speelbossen, bekendmaking via plan (28.12) en via signalisatie (28.13)

Jongerenruimte

Aanleg BMX-parcours Kattenberg

Graffitimuur en infopaneel bij skateplein 'De Kimpel'

Ruimtebeleid via organisatorische ingrepen

Speelstraten promoten

Roulatiesysteem skatetoestellen behouden (er is ook een roulatiesysteem voor panna, maar dat wordt niet genoemd in het overzicht).

Technische controle

technisch nazicht en onderhoud door derden.

REALISEREN JEUGDBELEIDSPAN 2011 - 2013

<i>Concrete actie</i>	<i>Uitvoerder</i>	<i>2011</i>	<i>2012</i>	<i>2013</i>
28.1 Speeltuin Kleine-Spouwen Riemsterweg wordt grondig gerenoveerd en voorzien van bijkomende speeltoestellen	jeugddienst en externe firma	20 000	nvt	nvt
28.2 Er wordt een nieuw speeltuintje gerealiseerd in Hees	jeugddienst en externe firma	15 000	nvt	nvt
28.3 Er wordt een nieuw speeltuintje gerealiseerd in Eigenbilzen	jeugddienst en externe firma	nvt	nvt	30 000
28.4 Er worden bijkomende speeltoestellen geplaatst in speeltuin Edelhof	jeugddienst en externe firma	20 000	nvt	20 000
28.5 Er wordt een zonneterras gerealiseerd in speeltuin Edelhof	jeugddienst en externe firma	voorbereidingsfase	25 000	nvt
28.6 Er wordt blijvend geïnvesteerd in het technisch nazicht van de Bilzerse speelpleinen door een gespecialiseerde firma	jeugddienst en externe firma	13 000	13 500	14 000
28.7 Er wordt blijvend geïnvesteerd in het regulier onderhoud van de Bilzerse speelpleinen door een externe firma	jeugddienst en externe firma	10 000	11 000	12 000
28.8 Er wordt onderzocht welke bestemming speelplein Kraalingenveld in Beverst dient te krijgen in de toekomst	jeugddienst en dienst r.o.	nvt	nvt	nvt
28.9 Er wordt een nieuw speeltuintje te Beverst gerealiseerd	jeugddienst en externe firma	nvt	30 000	nvt
28.10 Jaarlijks worden op diverse speelpleinen nieuwe toestellen geplaatst ter vervanging van oude toestellen	jeugddienst en externe firma	10 000	10 000	10 000
28.11 De speelstraten worden blijvend gepromoot en er is een gemeentelijk reglement 'speelstraten'	jeugddienst, dienst mobiliteit en politie	nvt	nvt	nvt
28.12 De verschillende speelbossen worden beter bekendgemaakt bij het jeugdwerk via een plan/infolder	jeugddienst en milieudienst	voorbereidingsfase	1 000	nvt
28.13 De speelbossen worden kenbaar gemaakt via aangepaste signalisatie	jeugddienst en milieudienst	voorbereidingsfase	1 000	nvt
28.14 Er wordt een bmx-parcours gerealiseerd in het gebied Katteberg	jeugddienst en externe firma	30 000	nvt	nvt

vervolg

<i>Concrete actie</i>	<i>Uitvoerder</i>	<i>2011</i>	<i>2012</i>	<i>2013</i>
<i>28.15 Er wordt een uitbreiding gedaan aan de bestaande graffitimuur op skateplein de Kimpel</i>	<i>jeugddienst en gebouwdienst</i>	<i>nvt</i>	<i>2 000</i>	<i>nvt</i>
<i>28.16 Er wordt een infopaneel gerealiseerd aan de graffitimuur op skateplein de Kimpel</i>	<i>jeugddienst en externe firma</i>	<i>1 000</i>	<i>nvt</i>	<i>nvt</i>
<i>28.17 Het oefenterrein voor automobilisten wordt permanent gepromoot bij de doelgroep</i>	<i>jeugddienst</i>	<i>nvt</i>	<i>nvt</i>	<i>nvt</i>
<i>28.18 Het roulatiesysteem voor skatetoestellen blijft behouden</i>	<i>jeugddienst en sportdienst</i>	<i>personeel</i>	<i>personeel</i>	<i>personeel</i>

De aandacht voor speelkansen dient niet enkel ruimtelijk (speelruimte creëren) te zijn, maar ook organisatorisch. Er wordt gemikt op 3 werkpunten:

- * Intersectorale samenwerking
- * Speelkansen bevorderen op organisatorisch vlak.
- * Kansen voor kindgericht toerisme

Bekendmaking van de speelbossen: Het maken van een kaart en signalisatie naar de speelbossen lijkt een instrument met beperkte kracht. Het valt te betwijfelen of hiermee een wezenlijk verschil kan worden gemaakt.

Intersectorale samenwerking

Het thema 'speelruimte' is gelinkt aan meerdere beleidsdomeinen: ruimtelijke planning, mobiliteit, toerisme, groen, sport, ... Het zijn alle domeinen waar het speelruimtebeleid mee is verbonden. Er is op dit ogenblik, m.b.t. speelruimtebeleid, een zinvolle samenwerking tussen milieudienst en jeugdendienst. Om speelruimtebeleid optimaal te integreren kan er gestreefd worden naar intersectorale samenwerking met méér diensten. Ook kan deze een formele (ambtelijke) structuur krijgen. Door het intersectoraal werken wordt het thema verbreed en beter ingebed in het integrale stedelijk beleid. Een formele ontwikkeling van de intersectorale samenwerking dient een werkpunt te zijn.

Kansen voor kindgericht toerisme

Bilzen heeft sterke toeristische troeven. Het lijkt erop dat men deze stilaan aan het ontwikkelen is vanuit het oogpunt van kinderen. Hier liggen voor de toekomst meer kansen om actief in te spelen op kindgericht toerisme, met name door ruimtelijke ingrepen (speels, beleefbaar) die een evocatie zijn van Bilzens geschiedenis.

SPEELWEEFSEL IN BILZEN

GEWENSTE SITUATIE

SPELEN &
RAVOTTEN

IN

DOEN LIMBURG

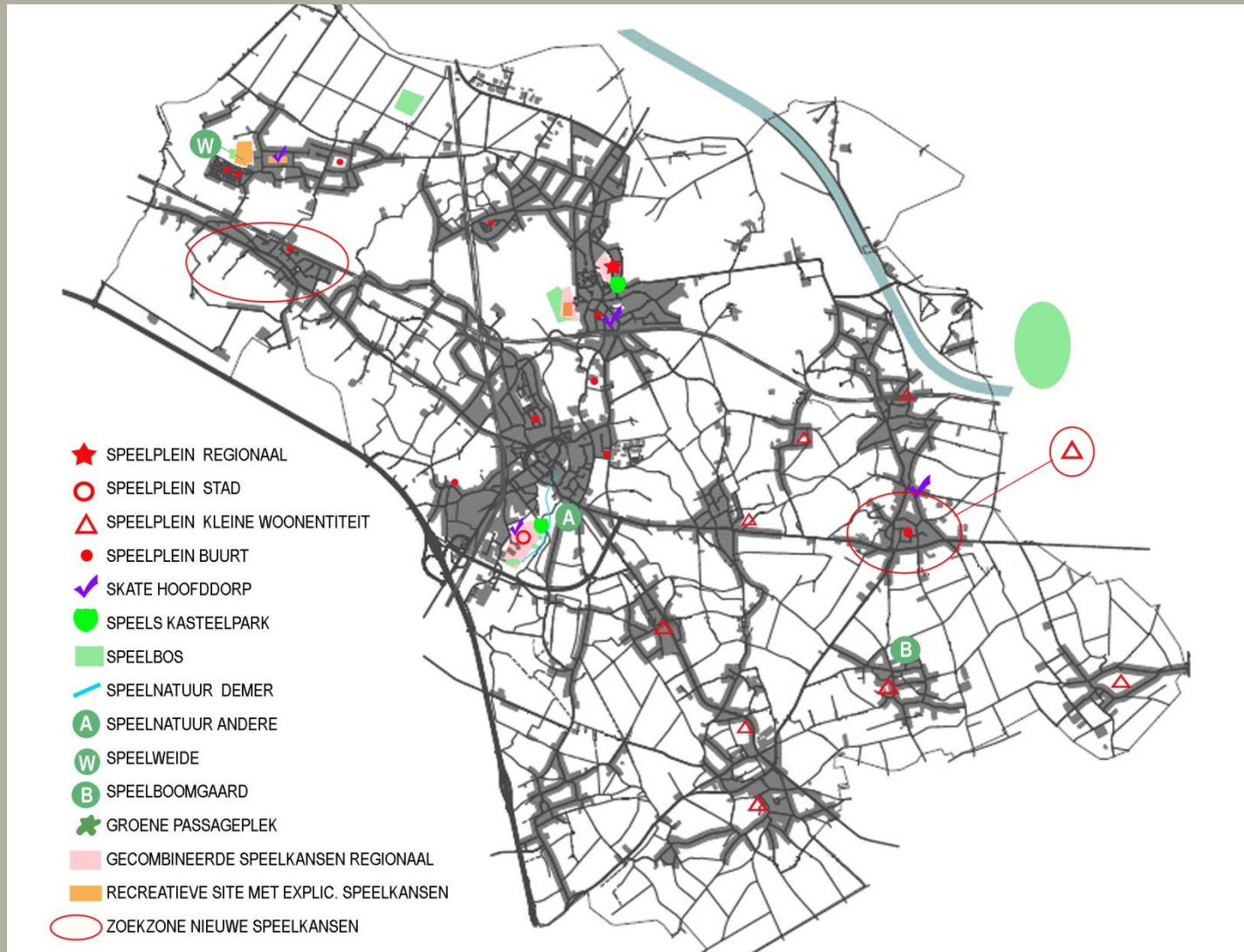
Hierna brengen we de gewenste situatie op begrip en in beeld: een kaart en een beschrijving.

De beschrijving wordt opgedeeld in volgende deelgebieden:

- Stads kern
- Hoofddorp Eigenbilzen / Mopertingen
- Hoofddorp Munsterbilzen
- Hoofddorp Beverst / Schoonbeek
- Kleinere verspreide woonentiteiten

Speelweefsel in Bilzen - Gewenste situatie

GEWENSTE
SITUATIE
ALGEMENE
KAART



SPELEN &
RAVOTTEN
IN
LIMBURG

STADSKERN

Centrale recreatieve site met rijke speelpotentie.

Het geheel De Kimpel / Park Haffmans / Kattenberg / Borreberg vormt een recreatieve site op stedelijke schaal waarin speelkansen worden geïntegreerd. Diverse types speelkansen dienen hier aan bod te komen. Deze dienen zinvol gespreid over het geheel.

Kwaliteitsvolle speelkansen:

- werkpunten: bestaande speelterrein, speelse routes doorheen de site.
- Passageplekken op specifieke punten.
- Speelbossen met ingerichte plekken

Voor deze recreatieve site worden hierna verdere ideeën beschreven.

De Demer als belevingsvolle lijn

De Demer in de stadskern is recent belevingsvol uitgewerkt. Deze bevat uitgesproken kindgerichte kwaliteiten en kan als een pilootproject worden beschouwd. Het vormt dan ook een zinvolle en sterke schakel in het speelweefsel van de stadskern. Hier kunnen tevens extra speelse ideeën worden ingebracht! Dit is een zinvolle, te maken oefening.

Buurtgerichte speelruimte

De gerichte aandacht voor de inplanting van verspreide, eerder buurtgerichte speelruimte in de stadskern is zinvol en kan worden verdergezet.

Recreatieve site: De Kimpel - Kattenberg – park Haffmans - Borreberg

De site telt enkele formele speelplekken, en daarnaast plekken waar kinderen medegebruiker zijn. Het is de bedoeling zo nodig de kindgerichtheid van deze plekken te optimaliseren.

Formele speelplekken

Op de site zijn volgende speelterreinen aanwezig:

- speelterrein (bestaand speelterrein – toestellen op valbodem)
- 3 zones speelbos.
- skatesite

Plekken op de site waar 'kinderen medegebruiker' zijn

- grasweide park Haffmans
- vijvers (vijverranden)
- bestaande padenstructuur
- boorden van de Demer
- bossen
- speelzone senioren

Als concrete werkpunten worden voorgesteld:

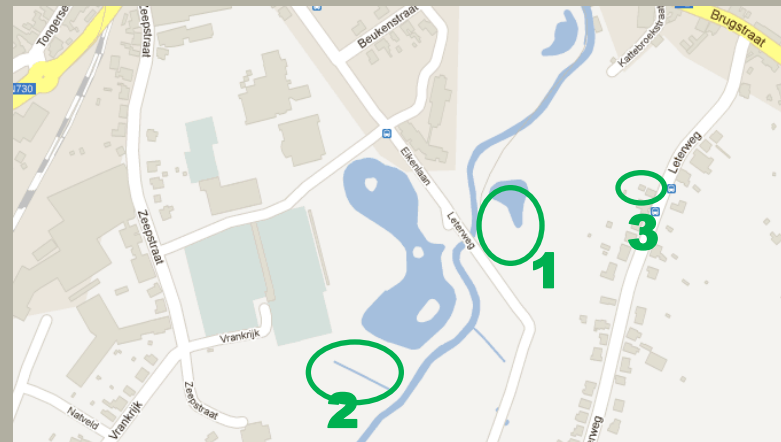
- Verdere aanpak van de formele speelzones in het bos.
- De kwaliteit van het bestaande speelterrein optimaliseren
- Het speels weefsel binnen de recreatieve site versterken.

Recreatieve site: De Kimpel - Kattenberg – park Haffmans - Borreberg

1. Verdere aanpak van de formele speelzones in het bos

De Kimpel zal 3 speelboszones tellen. De 2 zones op de Kattenberg hebben veel kenmerken van speelvriendelijk bos (voornamelijk geldt dit voor het Vossenhol (nr. 1)). Enkele beperkte ingrepen zouden dit speelbos nog functioneler maken: een vorm van toegangspoort, een eenvoudige trefplek voor een groep, een 'kamp', ... Deze dienen een soort bakens te vormen in het speelbos, dat nu tijdens de zomer dermate dicht begroeid is waardoor de gebruiker het bos als ontoegankelijk kan ervaren.

Een andere situatie vormt het zuidelijk gelegen speelbos. (2. op de kaart). Dit is een bos met beperkte speelkwaliteiten. Hier zijn bijkomende speelingrepen dan ook op hun plaats. Als extra reden kan worden aangehaald: door de aantrekkelijkheid van dit bos te verhogen zal de druk op het Vossenhol verminderen. Dat is zinvol omdat het Vossenhol een sterke natuurwaarde heeft en de nodige 'rust' verdient.



Recreatieve site: De Kimpel - Kattenberg – park Haffmans - Borreberg

1. Verdere aanpak van de formele speelzones in het bos

Ingangspoort voor het Vossenhol, een referentiebeeld.



Recreatieve site: De Kimpel - Kattenberg – park Haffmans - Borreberg

1. Verdere aanpak van de formele speelzones in het bos

Speelingrepen om van het zuidelijke bos een goed functionerend speelbos te maken. Enkele referentiebeelden.



SPELEN &
RAVOTTEN

DOEN IN
LIMBURG

Recreatieve site: De Kimpel - Kattenberg – park Haffmans - Borreberg

2. Bestaand formeel speelterrein kwaliteitsvoller maken.

Bestaand formeel speelterrein – bijeen geplaatste groep speeltoestellen op valbrekende bodem.

= Geen kwaliteitsvolle oplossing.



Wat mee doen?

- Her uitwerken met meer landschappelijk karakter.
is de huidige ligging de meest geschikte ligging?
in welke mate kan de omgeving betrokken worden in de speelsite?
- extra speelruimte creëren (plaats te bepalen) met meer natuurlijk avontuurlijk karakter?

Recreatieve site: De Kimpel - Kattenberg – park Haffmans - Borreberg

3. Het speels weefsel binnen de recreatieve site versterken.

Het gaat hier meer bepaald om de zones die geen formeel speelterrein zijn. Deze zones zijn: grasweide park Haffmans, vijvers (vijverranden), bestaande padenstructuur, boorden van de Demer,

Ze kunnen, via gerichte ingrepen, een sterkere beleefbaarheid krijgen.

Hiertoe dient men:

- Logische routes en parcours te detecteren
- Plekken te selecteren gelegen langs deze routes
- Deze plekken een kindgerichte inrichting te geven (creëren van passageplekken)

Recreatieve site: De Kimpel - Kattenberg – park Haffmans - Borreberg

3. Het speels weefsel binnen de recreatieve site versterken.



Zitelementen, bakens
beleefbare objecten



Recreatieve site: De Kimpel - Kattenberg – park Haffmans - Borreberg

3. Het speels weefsel binnen de recreatieve site versterken.

Zitelementen, bakens, beleefbare objecten in een strakke vormgeving



Recreatieve site: De Kimpel - Kattenberg – park Haffmans - Borreberg

3. Het speels weefsel binnen de recreatieve site versterken.



Recreatieve site: De Kimpel - Kattenberg – park Haffmans - Borreberg

3. Het speels weefsel binnen de recreatieve site versterken.

Liggende boomstammen als relictten van het groene gebied.



Recreatieve site: De Kimpel - Kattenberg – park Haffmans - Borreberg

3. Het speels weefsel binnen de recreatieve site versterken



HOOFDDORP EIGENBILZEN / MOPERTINGEN

Dit hoofddorp kent op heden slechts **bepaalde voorzieningen** m.b.t. spelen. De speelterreinen 'Domino Eigenbilzen' en 'Mopertingen lagere school' zijn niet vrij toegankelijk. Als publieke formele speelplekken resten slechts:

- Eigenbilzen 'Sporthalstraat': een decentraal gelegen terreintje van zeer beperkte oppervlakte.
- 'Kleehofkenstraat': een speelruimte beperkt tot schaalniveau 'buurt' (omwille van inplanting).

Skaten: Zoals eerder gezegd dienen de bestaande skatespots te worden aangevuld met een vierde, met name in het hoofddorp Mopertingen / Eigenbilzen.

Anderzijds:

- biedt het broek informele speelkansen.
- is er een nieuw schoolgebouw in ontwikkeling in Eigenbilzen. De speelruimte van deze school zal publiek toegankelijk zijn.

Algemeen: Als 'hoofddorp' verdient Eigenbilzen / Mopertingen sterkere speelkansen om aan de recreatieve behoefte van 'hoofddorp-belang' te voldoen.

HOOFDDORP EIGENBILZEN / MOPERTINGEN

We kunnen ervan uit gaan dat 1 gemeenschappelijke formele speelruimte voor het hele deelgebied niet werkbaar zal zijn, gezien de langgerektheid van het gebied. Ondanks de verwevenheid zijn er toch nog steeds 2 kernen en is er een grote afstand tussen beide. Er is nood aan meerdere locaties voor formele speelkansen.

Er kan (naast een sporadisch voorkomend buurtgericht terrein, zoals bijvoorbeeld het bestaande terreintje in de Kleehofkenstraat) worden gedacht aan 3 inplantingsplekken:

- speelruimte voor dorp Eigenbilzen
- speelruimte voor dorp Mopertingen
- een verbindende plek tussen beide woonkernen, met formele speelkansen.

HOOFDDORP EIGENBILZEN / MOPERTINGEN

Speelruimte Eigenbilzen:

toegankelijkheid van het nieuw te ontwikkelen school-speelterrein van de school in Eigenbilzen.

Verbindende plek tussen beide woonkernen.

Eigenbilzen / Mopertingen is zoekzone voor de ontwikkeling van een skateruimte.

Er dient nagegaan

- of de site (zie foto's hieronder) drager zou kunnen zijn van deze voorziening.
- of er een andere plek dient te worden geselecteerd en op termijn uitgebouwd



Speelruimte Mopertingen:

- Het realiseren van een nieuwe speelruimte (met zeker avontuurlijk, natuurrijk karakter) op het schaalniveau van Eigenbilzen / Mopertingen. Potentiële plekken te onderzoeken. Een plek te selecteren en op termijn uit te bouwen.

HOOFDDORP MUNSTERBILZEN

Deze deelgemeente is goed voorzien van speelkansen.

De enige acties die te voorzien zijn richten zich op site 'Edelhof' en site 'Kapelhof'.

1. Integratie van het bestaande speelterrein in het her aan te leggen park 'Edelhof'

Het park van Munsterbilzen (historisch park) wordt op korte termijn heringericht. Hierbij wil men de bestaande speeltuin optimaal integreren in het omliggende park.

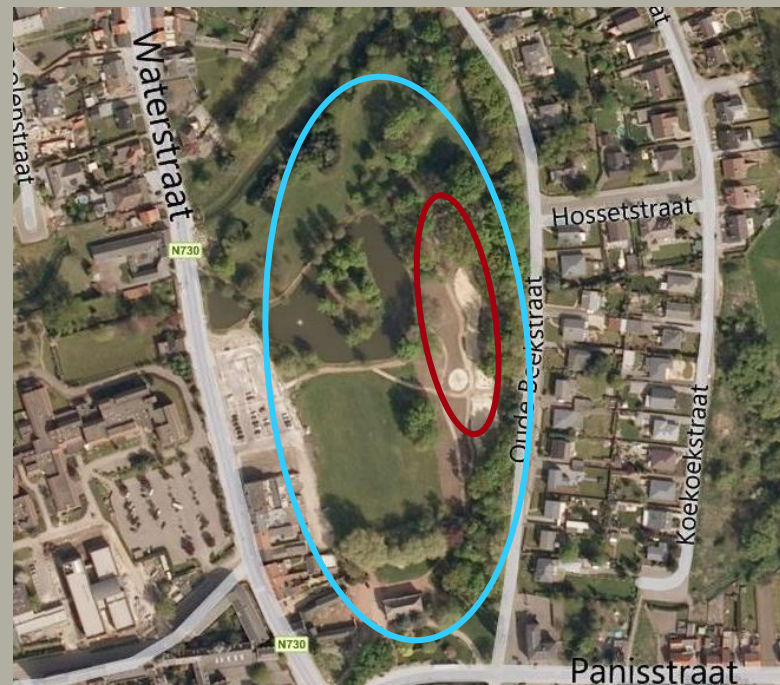
2. Munsterbilzen jeugdsite Kapelhof.

Rondom de jeugdsite liggen een aantal sterke potenties, ondermeer m.b.t. speelboskansen. De samenhang van de site dient te worden versterkt en een aantal potenties zijn verder uit te bouwen..

1. INTEGRATIE VAN HET BESTAANDE SPEELTERREIN IN HET HER AAN TE LEGGEN PARK 'EDELHOF'

Integreren van de bestaande speeltuin (speelpleinkarakter, regionaal schaalniveau) in het omliggende her aan te leggen park. Voor wat de heraanleg betreft zijn aan de orde:

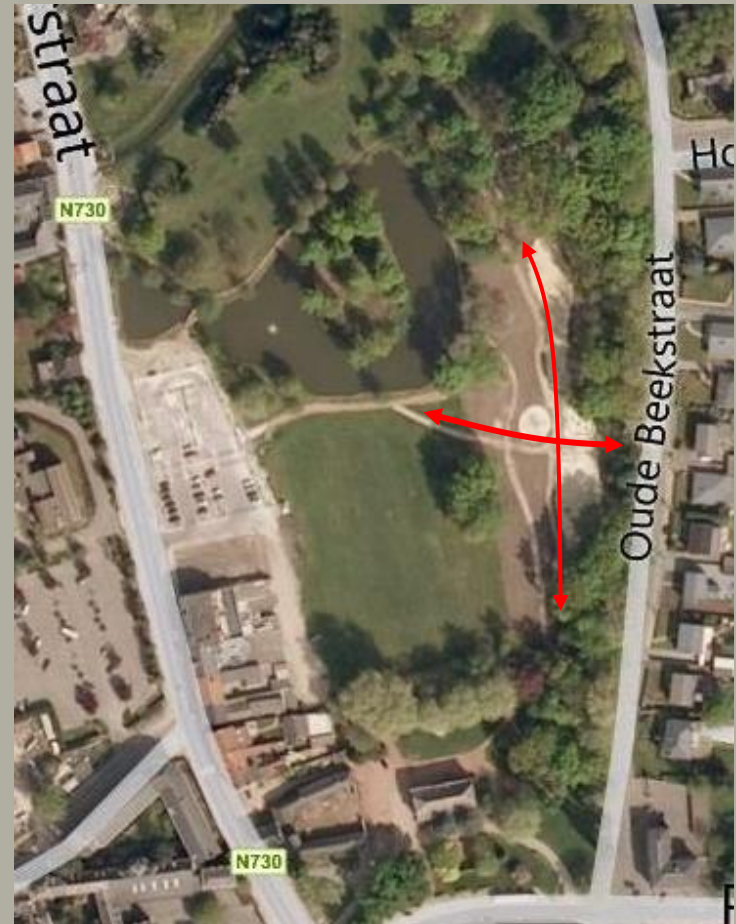
- de doorgankelijkheid van de speelzone,
- de begrenzing en afsluiting van het park
- de verweving tussen speelruimte en park,
- het behoud van de bestaande speeltoestellen / speelterreinoppervlakte



**1. INTEGRATIE VAN HET BESTAANDE SPEELTERREIN IN HET HER AAN TE LEGGEN PARK
'EDELHOF'**

1.1. doorgankelijkheid van het speelterrein.

Het park zal dusdanig worden ontworpen dat 2
Hoofdlooplijnen van de speelruimte logisch in
het totaalontwerp verwerkt zijn.



1. INTEGRATIE VAN HET BESTAANDE SPEELTERREIN IN HET HER AAN TE LEGGEN PARK 'EDELHOF'

1.2. begrenzing en afsluiting van het park

Omwille van beheersredenen is het aangewezen een afsluiting rondom het integrale park te maken. Op die manier zal het speelterrein zelf geen omheining (meer) dienen te krijgen.

1.3. verweving tussen speelruimte en park.

- Geen afsluitingen tussen speelsite en de rest van het park
- Relatie met het water. Eventueel (indien speelzone zich te dicht bij het water zou bevinden) een eenvoudige begrenzing



- Vergroening van de speelzones.

Bijkomende groenaanplanting dient te worden voorzien zodat er 'groene vingers' kunnen binnendringen in de speelsite.

**1. INTEGRATIE VAN HET BESTAANDE SPEELTERREIN IN HET HER AAN TE LEGGEN PARK
'EDELHOF'**

1.4. behoud van de bestaande speeltoestellen.

Gezien de aard en de toestand van dit bestaande speelterrein is het aangewezen de bestaande toestellen in de mate van het mogelijke onveranderd aan te houden.

Indien nodig geacht kunnen er nog toestellen bijgeplaatst worden, echter zonder uitbreiding van de speeloppervlakte.



2. MUNSTERBILZEN JEUGDSITE 'KAPELHOF'



2. MUNSTERBILZEN JEUGDSITE 'KAPELHOF'

Deze site kan verder worden ontwikkeld, en wel als een speels parcours dat diverse deelsites (de jeugdgebouwen, Speelbos, fietscrossplek) met elkaar verbindt.

De acties kunnen worden toegespitst op 3 vlakken.

- Verder uitbouwen speelbos

De (potentiële) speelboszones in deze site kunnen verder worden uitgebouwd met natuurlijk aandoende ingrepen zodat er bakens en meer geconcentreerde speelplekken ontstaan in de bestaande bossen. Hiertoe dienen plekken geselecteerd waar avontuurlijke, natuurlijk aandoende ingrepen kunnen gebeuren.

- Verder uitbouwen fietscrossplek.

De locatie voor het bmx-crossparcours in de site ligt vast. De inrichting is ontwikkeld in samenspraak met de gebruikers.

- Verder uitbouwen passageplekken langs het parcours

Hier kan een parcoursidee worden gerealiseerd (aanpak in analogie met de Kimpel).

Selecteren van plekken.

Inrichtingsontwerpen te maken.

HOOFDDORP BEVERST / SCHOONBEEK

De ruimtelijke situatie: 2 te onderscheiden woonkernen: Beverst, Schoonbeek.

Woonkern Beverst



De ruimtelijke structuur van Beverst maakt het moeilijk om van een functionerend speelweefselidee uit te gaan: de langgerektetheid biedt uitgesproken beperkingen en maakt het moeilijk om bereikbare speelruimte te creëren. Hierdoor is het aangewezen om in de woonkern Beverst een buurtgerichte benadering toe te passen (een geheel van buurtgerichte speelruimtes).

Hier dient verder nagegaan wat de noden zijn aan speelkansen in dit gebied (o.m. op basis van demografische gegevens)

Aandachtspunt: Buurtgerichte speelruimte kwaliteitsvol inplanten vormt voor de woonkern Beverst een concrete opportuniteit om de attractiviteit van het dorp op te krikken.

HOOFDDORP BEVERST / SCHOONBEEK

Woonkern Schoonbeek



Schoonbeek heeft een goede basis aan speelweefselstructuur. Er zijn enkele buurtgerichte speelterreinen, een speelbos in het noord-oosten en tenslotte de recreatieve punten in Schoonbeek als belangrijke dragers van speelkansen.

Het belang van deze recreatieve punten is groot. Ze vormen door hun ligging sterke stapstenen in het lokale speelweefsel en dienen drager te zijn van buurtoverstijgende voorzieningen.

HOOFDDORP BEVERST / SCHOONBEEK

Woonkern Schoonbeek

Het recreatieve punt bij de kerk is van sterk belang omwille van de centrale ligging. Het geheel ziet er evenwel eerder versnipperd uit. Het op punt stellen van de speelkansen zou er een zinvolle actie vormen.

Recreatief zwaartepunt

Het recreatief zwaartepunt in de directe omgeving van de sporthal Zonhoeve met aansluitende scoutslokalen en grasveld. Door de opmaak van een RUP wordt aansluitend aan het speelveld en de sporthal een uitbreiding voorzien voor de inpassing van 2 voetbalterreinen. In dit RUP dient een gepaste aandacht te gaan naar speelkansen (speelruimte in andere vormen dan sport).

- Bestaande speelvoorzieningen dienen een zinvolle plek te blijven houden in het geheel.
- De voorziene groene ruimte mag niet slechts een buffer zijn voor de 2 sportvelden, maar een volwaardige groene speelplek, met functionele globale vorm, afmetingen, bereikbaarheid, relatie met omliggende, inrichting, en uitrusting

Nadere voorwaarden hiervoor kunnen verder worden uitgewerkt.

Speelweefsel in Bilzen - Gewenste situatie

HOOFDDORP BEVERST / SCHOONBEEK

HOOFDDORP BEVERST / SCHOONBEEK



SPELEN &
RAVOTTEN

IN

HOOFDDORP BEVERST / SCHOONBEEK
IN
LIMBURG

KLEINERE, VERSPREIDE WOONENTITEITEN

Deze dorpen zijn:

Waltwilder, Hoelbeek, Hees, Rosmeer, Martenslinde, Kleine Spouwen, Grote Spouwen, Rijkhoven

Het principe van 1 vrij toegankelijk speelplein (speelpleinkarakter) per dorp wordt hier gehanteerd.

Doelstelling: Vergroening van deze speelterreinen. Selecteren en prioriteitenlijst op te maken.

Verdere werkpunten per dorp:

- Toegankelijkheid van de bestaande sportterreinen.
- Inspelen op opportuniteiten voor het versterken van speelweefsel met groene ruimte, passageplekken, verbindingen, ... gelinkt aan de dorpskern. Met gerichte ingrepen kunnen deze plekken een meer expliciet kindgericht karakter krijgen.
- Inspelen op opportuniteiten voor het creëren van 'speelbos', 'speelnatuur' in het buitengebied.

GEWENSTE
SITUATIE
KAART
ROSMEER

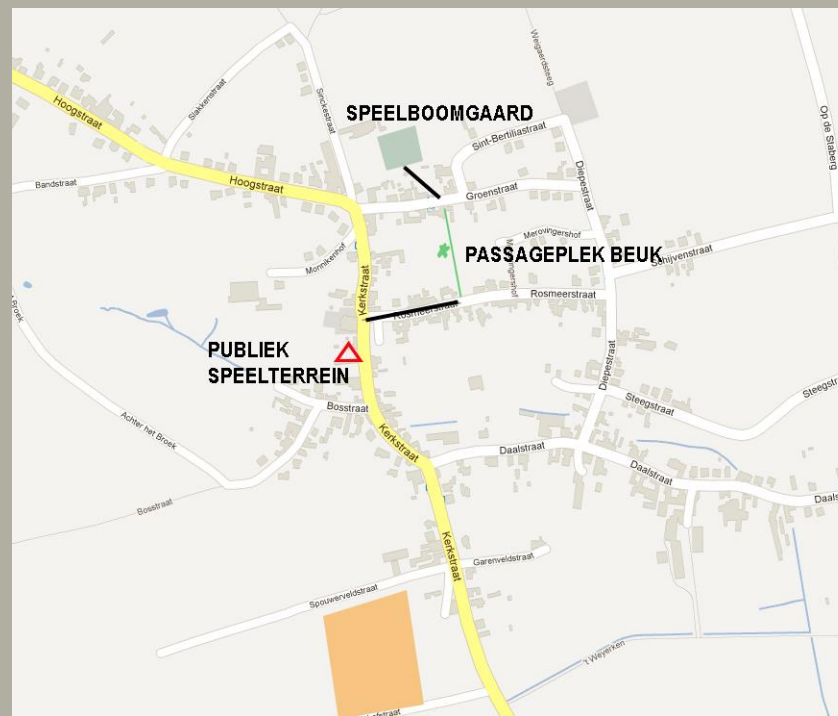
KLEINERE, VERSPREIDE WOONENTITEITEN

BIJ WIJZE VAN VOORBEELD: ROSMEER

Bestaand speelpleintje op schaalniveau dorp

Passageplek aan de beuk

Speelboomgaard



KLEINERE, VERSPREIDE WOONENTITEITEN

ROSMEER

1. Passageplek aan de beuk

De oude beuk bevindt zich op een interessante verbinding , een 'historisch' pad.
Dit pad zelf maakt deel uit van het speelweefsel. Met een belangrijk ankerpunt gevormd door de beuk zelf.

Is een sterke passageplek die zo mogelijk versterkt kan worden (eenvoudige voorzieningen in de onmiddellijke omgeving).



KLEINERE, VERSPREIDE WOONENTITEITEN

ROSMEER

1. Passageplek aan de beuk

Een pleisterplek in de onmiddellijke nabijheid van de beuk.



KLEINERE, VERSPREIDE WOONENTITEITEN

ROSMEER

2. Speelboomgaard bij bibliotheek Groenstraat....

De site in het noorden van het dorp kan worden uitgewerkt als speelboomgaard. Hierbij zou het zinvol zijn niet enkel een boomgaard te ontwikkelen, maar enkele bijkomende, eenvoudige inrichtingsingrepen uit te voeren. Er kan worden gedacht aan een soort trefpunt, een picknickplek die de link legt tussen parking en de boomgaard.

Enkele referentiebeelden:



SPEELWEEFSEL IN BILZEN

ACTIEPLAN

SPELEN &
RAVOTTEN

IN

DOEN LIMBURG

Avontuurlijk natuurrijk

Ontwerpen van speelruimte

Experimenteren met typologieën

Speelbos

Rosmeer

Vergroening van speelterreinen

Demer

Veiligheidsregelgeving

Weefsel

Stadskern

Hoofddorp Beverst/Schoonbeek

Hoofddorp Eigenbilzen / Mopertingen

Hoofddorp Munsterbilzen

Kleine verspreide woonentiteiten

Organisatorisch

Tijdelijk sport

Openstellen sportinfrastructuur.

Recreatief zwaartepunt Beverst

Zoekzone voor de Ontwikkeling van een speelterrein op schaalniveau 'Hoofddorp'

Skatekansen in dit hoofddorp

Integratie van het bestaande speelterrein in park 'Edelhof'

jeugdsite Kapelhof

case Rosmeer.

toegankelijkheid van de bestaande terreinen

principe van 1 speelruimte per woonentiteit

**SPELEN &
RAVOTTEN**

IN

DOEN LIMBURG

Prioritaire terreinen in kader van project

Project Kleine Spouwen

Project Martenslinde.

Speelbos Munsterbilzen

Vossenhol

Prioritair in kader van project

Project Kleine Spouwen.

(voor foto's zie volgende dia)

Situatieschets:

Het is een speelterrein (in een dorpskern 'kleine verspreide woonentiteiten') dat recent is aangepakt (plaatsing van meerdere speeltoestellen, aanleg van bestrating als podiumelementen).

Het is een terrein dat zowel in functie staat van de school als van het dorp. In die zin past het in het kader van openheid van schoolspeelplaatsen (een visie-element uit het spelweefsel rapport). Dat is een interessant facet aan dit project.

Het huidige karakter (na de recente aanpak) is nog teveel 'speeltuin', er is nog geen actie ondernomen om een groen landschap te creëren. Anderzijds is met de aanleg van een soort speels podium toch al een mooie aanzet gegeven voor een speellandschap!

De school (de directeur) formuleerde een bijkomende nood, met name een eenvoudig pad naar het polyvalente lokaal dat aanliggend is aan het speelterrein. Hij was ook vragende partij om op een gepaste manier scherm- en speelgroen te voorzien (daarbij was hij weliswaar ook een beetje voorzichtig: het mochten geen 'trefplekken voor rondhangende jongeren' worden).

Voorstel:

'Kleine Spouwen' verder ontwikkelen door een groenplan hiervoor te maken (inclusief het verwerken van het genoemde pad). Een basisschets als richtinggevend voorbeeld is ingevoegd: zie hierna. Dit als basis voor een meer technisch ontwerp.

Prioritair in kader van project

Project Kleine Spouwen.

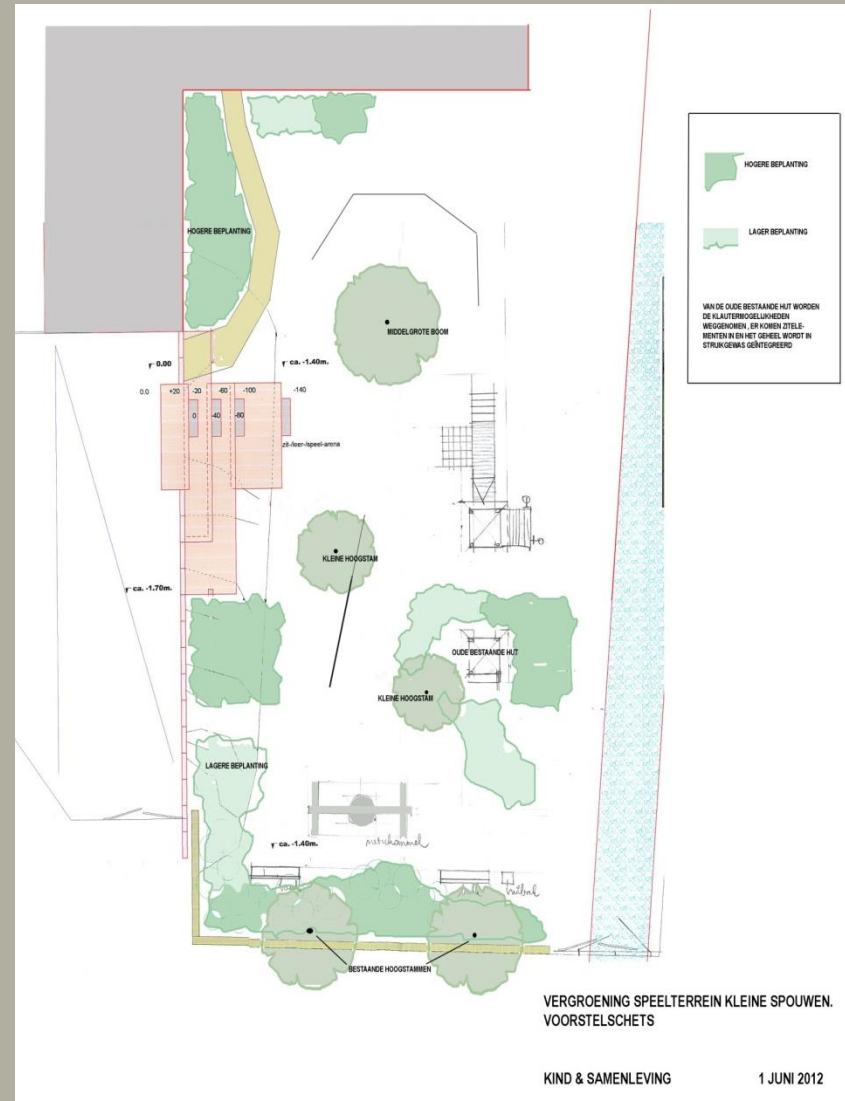
Foto's voorjaar 2012



Prioritair in kader van project

Project Kleine Spouwen.

Vergroening basisschets



Prioritair in kader van project

Project Martenslinde.

(voor foto's zie volgende dia)

Situatieschets:

Het betreft het bestaande speelterrein op schaalniveau van Martenslinde. De situatie is sterk vergelijkbaar met voorgaande. De basisstructuur (hetgeen er op dit moment aanwezig is) klopt. Een gepaste inbreng van groen zou dit (in zijn basis kwaliteitsvolle) terrein de nodige afwerking geven.

Het recente verwijderen van een oude 'struik' (een actie die klaarblijkelijk noodzakelijk was wegens de bedenkelijke toestand van de plant) heeft de kwaliteit van dit speellandschapje geen goed gedaan. De recente aanplant van 3 nieuwe boompjes is een stap in de goede richting. Er is echter heel wat meer mogelijk om van dit speelterrein een *groene* speelplek te maken.

Een verdere vergroening is hier op zijn plaats. Daarbij dient rekening gehouden met de nood van het jeugdwerk: een vlak grasveldje aan de kerkhofzijde. Anderzijds is dan nog meer dan de helft van het terrein beschikbaar om door middel van speelgroen een hogere geborgenheid en avontuurlijkheid mogelijk te maken.

Voorstel:

'Martenslinde' een gepast groen kader geven (met scherm- en speelgroen). Groenplan te maken of laten maken? Ook hier kan ik een eenvoudige basisschets maken, zoals bij voorstel Kleine Spouwen.

Prioritair in kader van project

Project Martenslinde.



Prioritair in kader van project

Speelbos Munsterbilzen

Situatieschets:

De zones speelbos in Munsterbilzen zijn qua 'inrichting' niet zeer spelfunctioneel (wel wat betreft inplanting!): vlak terrein, bomen in rijen aangeplant, te sterk doorzicht, ... waardoor geborgenheid en avontuurlijkheid zwak scoren. Om er een echte kwaliteitsvolle speelplek van te maken is het nodig hier speelse ingrepen te doen. Vergelijkbaar met de ingrepen die voorgesteld werden in de offertevraag in opmaak voor het Vossenhol.

Voorstel:

Ideeën ontwikkelen voor de inplanting van natuurlijk aandoende speelvoorzieningen en een offertevraag hiervoor ontwikkelen.

**SPELEN &
RAVOTTEN**

IN

DOEN LIMBURG

Prioritair in kader van project

Vossenhol

Situatieschets

Dit gebied (in de loop van de studie is deze zone 'Vossenhol' binnen de Gemeente geselecteerd als speelzone) is een in basis zeer interessante en rijke speelsite. Om optimaal functioneel te zijn verdient ze echter nog enkele ingrepen. Deze dienen een soort bakens te vormen in het speelbos, dat nu tijdens de zomer dermate dicht begroeid is waardoor de gebruiker het bos als ontoegankelijk kan ervaren.

- een vorm van toegangspoort die link legt tussen wandelpaden en bos.
- een eenvoudige trefplek/ verzamelplaats voor een groep (cfr. Bosklas).
- Een soort vlonderachtige constructie aan het water die aanleiding geeft om het waterleven te 'bestuderen'.
- Een avontuurlijk speelelement (klauteren) tegen de steile helling in het bos.

Voorstel:

In het voorjaar werd een eerste voorstel van offertevraag hiervoor ontwikkeld. De offertevraag actualiseren en formaliseren.

Prioritair in kader van project

Er wordt voor gekozen om het project 'Kleine Spouwen' op korte termijn te realiseren.

Voorstel K&S: focusgroep opzetten in het najaar (september / oktober 2012) met kinderen uit Kleine Spouwen om deze plannen te bespreken en te toetsen.

**SPELEN &
RAVOTTEN**

IN

DOEN LIMBURG