

Het was de ervaring van de interviewer dat de **niet-gebruikers zeker niet wakker lagen van de herinrichting** van de cultuursite. Als ze de site al kenden, waren ze weinig gemotiveerd of hadden ze weinig inspiratie om voorstellen te formuleren voor de herinrichting. Om deze niet-gebruikers te vinden, trok de interviewer de straat op. Hij kreeg ook toestemming om op de schoolspeelplaats van zijn vroegere school te interviewen. Aanvankelijk leverde dit veel gesprekken op, maar na korte tijd gingen de scholieren hem mijden. Blijkbaar was de nieuwigheid er snel vanaf en werd het na een tijdje niet 'cool' bevonden om zich te laten interviewen. De **tieners die wél regelmatig op de site komen** (in het bijzonder de tieners van de bibliotheekleesgroep) voelden zich daarentegen wél verbonden met de plek. Zij hadden dikwijls een uitgesproken mening over hoe de bibliotheek of het CC eruit zou moeten zien. Voor hen is de herinrichting van grote betekenis.

Hieronder volgen enkele **resultaten** van de tienerbevraging:

- Globaal: de concentratie van voorzieningen is een grote troef van de site

Heel wat tieners waarderen dat Ter Dilft goed bereikbaar is en er veel functies bij elkaar liggen: tieners gaan bijv. van de muziekschool naar bib of van tekenschool naar danszaal, enz. Het feit dat 'alles dicht bij elkaar' ligt en er 'veel te doen is' werd positief gewaardeerd. De indeling en leesbaarheid van de gebouwen kan wel verbeteren: 'we lopen er soms wat verloren in het grote gebouw'.

Ze stellen echter tevens dat er te weinig ontmoetingsruimte: ze hebben weinig plaats waar ze in het cultureel centrum kunnen zitten. Ze stellen voor om meer bankjes te plaatsen, een hoekje of plaatsje te maken waar ze kunnen samenkomen.

- Sfeer: meer gezelligheid

Een algemene kritiek is ook dat het 'saai witte muren' zijn, dat er wat 'meer kleuren' mogen komen. De tieners vragen meer 'gezelligere lokalen' (o.a. muurbekleding) en 'meer bankjes binnen'.

- Betere communicatie m.b.t. het aanbod:

De tieners zijn ook bevraagd over hoe ze de communicatie van het CC ervaren. De algemene indruk is dat er nog te weinig promotie aankomt bij de jongeren: weinig jongeren komen te weten wat er te doen is in het cc. Enkele keren zijn volgende communicatiekanalen vermeld: website van het CC, via school, posters, via vrienden, folders,... Wat volgens de tieners het beste werkt is het persoonlijk bezorgen van flyers en affiches. Zeker géén sms en op internet wordt er ook minder gekeken. Een boekje zoals Bornem info is een belangrijke informatiebron maar zeker niet de enige.

- Beoordeling van deelruimten:

Daarnaast zijn er ook heel wat uitspraken over deelruimten van de site genoteerd. We verwijzen naar het verslag voor meer details. Hier volgen enkele punten:

. De **cafetaria** wordt als 'cool', 'jazzy' en 'tof' ervaren maar is te weinig open.

. De **bibliotheek** wordt positief gewaardeerd, maar kan meer 'kleurrijk', 'knus', 'met zitzakken', 'huiselijk', 'gezellig',... zijn. Ook de muziek blijkt belangrijk: zowel de muziek die gedraaid wordt als de mogelijkheid om muziek te beluisteren vooraleer je ontleent.

. De **jongerenkelder in de bibliotheek** wordt positief gewaardeerd door de jongeren die er komen. Activiteiten die er plaatsvinden zijn o.m.: groepswork, opzoeken op computer (door jongeren die geen computer hebben), samenkomst met vrienden, computerspelletjes spelen,...

Anderen kennen de jongerenkelder wel en vinden het gezellig, maar toch komen ze er niet: ze voelen er zich niet op hun gemak door personen 'die hen lastigvallen'. Ze zouden graag een aparte plaats waar ze hun boeken kunnen kiezen en lezen zonder door de jongerenruimte te moeten lopen.

Enkele gewenste functies en voorstellen voor inrichting van de jongerenkelder:

. lezen en ontmoeten

. computer: moderne ruimte maar toch zorgen dat er voldoende privacy is voor elke gebruiker

. schoolwerk: combinatie van grote tafel met stoelen, klein apart tafeltje en zetels om schoolwerk te doen

. graffiti, zitzakken, zitballen

. Een **computerhoek** wordt gewaardeerd, maar over games waren de meningen verdeeld: de meeste tieners geven aan dat dit soms stoort: 'dat geeft te veel lawaai', 'dat is goed, maar gaat te rumoerig worden na een tijd',... Er wordt 'liefst een speciale ruimte' gevraagd voor games.

. Huiswerkruimte:

Jongeren willen een ruimte waar ze lawaai kunnen maken en spelen maar hebben ook behoefte aan plaats waar ze in alle rust hun schoolwerk kunnen doen en aan enkele pc's voorzien waar ze kunnen op werken. Hier willen ze graag een grote tafel om samen te zitten.

. Eet- en drinkhoek:

Het nuttigen van een blikje in de bib of misschien een aparte ruimte voorzien waar men zijn boterhammen kon opeten was wel een voorstel. Iets anders was betere samenwerking met het cafetariaat. Zo kan men zijn boterhammen daar opeten en iets drinken.

. Nog een ander voorstel was om een '**kunsthoeck voor jongeren**' te maken.

Op basis hiervan zijn door de stuurgroep van het participatieproject nog een **reeks aanvullende schema's gemaakt voor de ontwerpers**: met name

- enkele schetsen m.b.t. het huidige en gewenste tienerweefsel

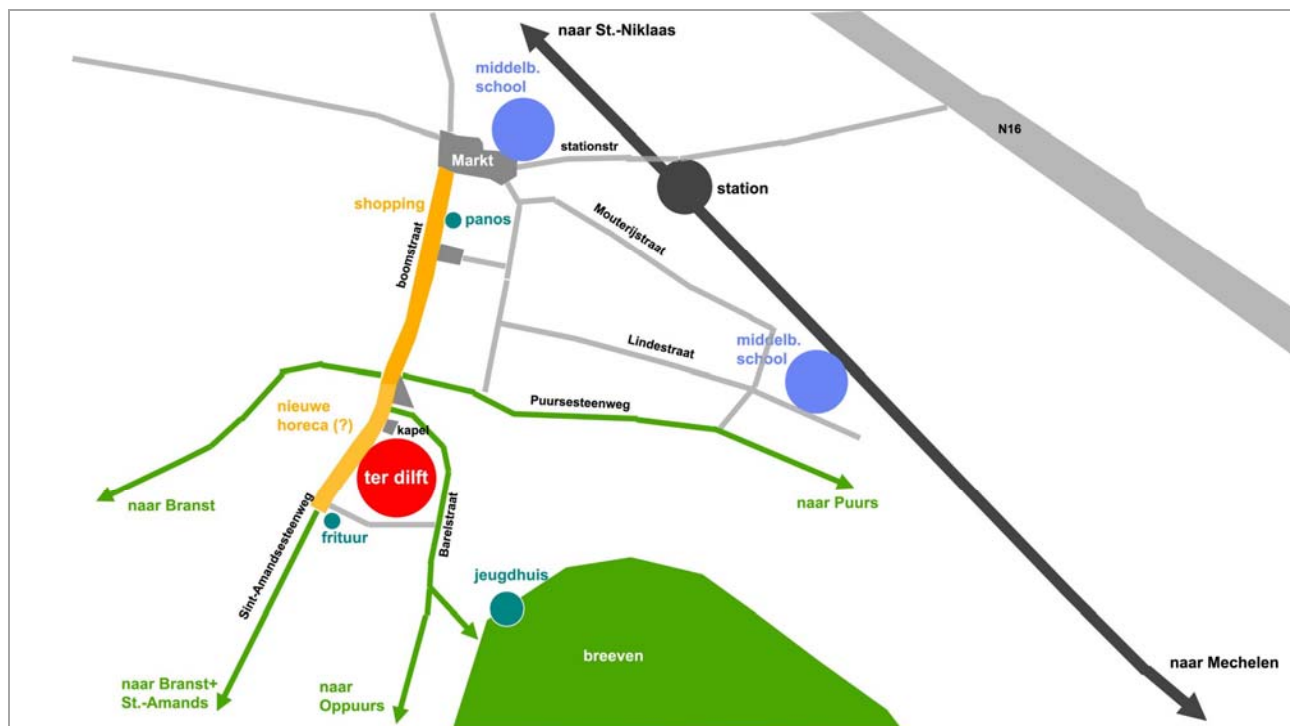
- een soort 'stroomdiagram' met gewenste binnenruimtes en hun onderlinge relaties.

Deze nota voor ontwerpers is gebaseerd op een verregaande interpretatie van de data en omvat inschattingen die niet rechtstreeks op de interviewgegevens zijn gebaseerd (bijv. ook op observaties van de stuurgroepleden).

Deze nota leek evenwel aangewezen om meer tot een 'ruimtelijke vertaling' te komen van de interviewdata.

Nota voor de ontwerpers op basis van de interviews en terreinervaring van de stuurgroepleden.

1. Schetsen voor het tienerweefsel:



Uit deze schets blijkt dat Ter Dilft strategisch gelegen is in het tienerweefsel en daarom **potenties heeft om als ontmoetingsplek** ontwikkeld te worden voor tieners.

1. Ter Dilft ligt tussen de Markt (dat tevens functioneert als 'schoolplein' voor OLV presentatie) en sportcentrum Breeven.
2. Ter Dilft ligt nabij een knooppunt van belangrijke verbindingen voor tieners die naar school gaan in Bornem, nl.:
 - . Barelstraat naar Oppuurs
 - . Sint-Amanssteenweg naar Branst en Sint-Amands
 - . Puursesteenweg naar Puurs
3. Ter Dilft ligt, komende van de Markt, aan het uiteinde van de shopping-as Boomstraat. De Boomstraat verbindt tevens een aantal straatpleintjes en ontmoetingsplekken die van belang zijn voor tieners:
 - . ter hoogte van Nieuwstraat
 - . Panos
 - . ter hoogte van kruispunt met Puursesteenweg
 - . ter hoogte van Kruisberg en kapel
 - . Frituur

Voorstel voor ontmoetingsplekken in en rond Ter Dilft

Ontmoetingsplekken voor tieners creëren in en rond Ter Dilft, kan het tienerweefsel versterken.

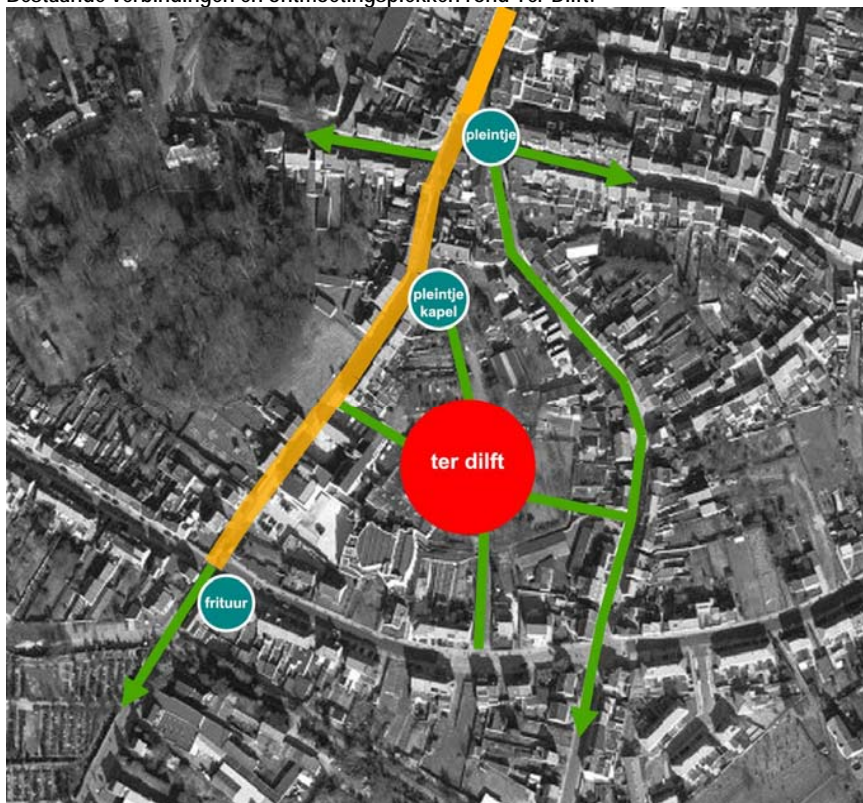
We doen een voorstel om minstens 2 ontmoetingsplekken te creëren:

- 1 of 2 plekken buiten, in relatie tot de frituur (zichtrelaties) en/of in relatie tot de ingang tot de site (bijv. fietsenrekken)

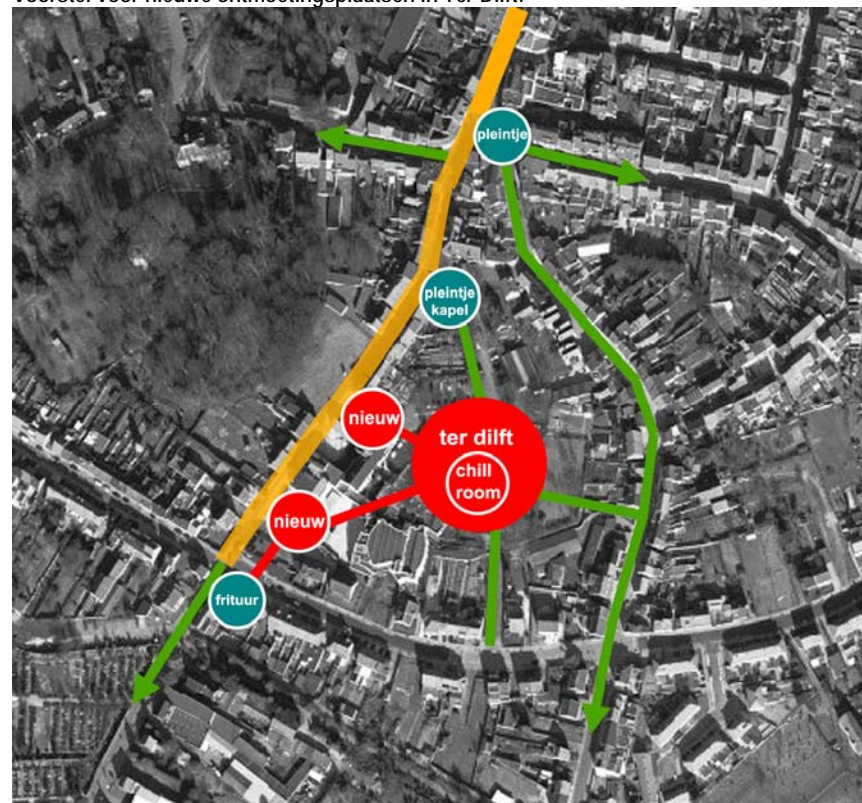
Vereisten:

- . minstens 1 plek overdekt
 - . alternatieve zitelementen
 - . eventueel kunst in publieke ruimte
- 1 'chill room' binnen, gekoppeld aan de centrale ontvangthal:
zie de resultaten van de bevraging voor meer details.

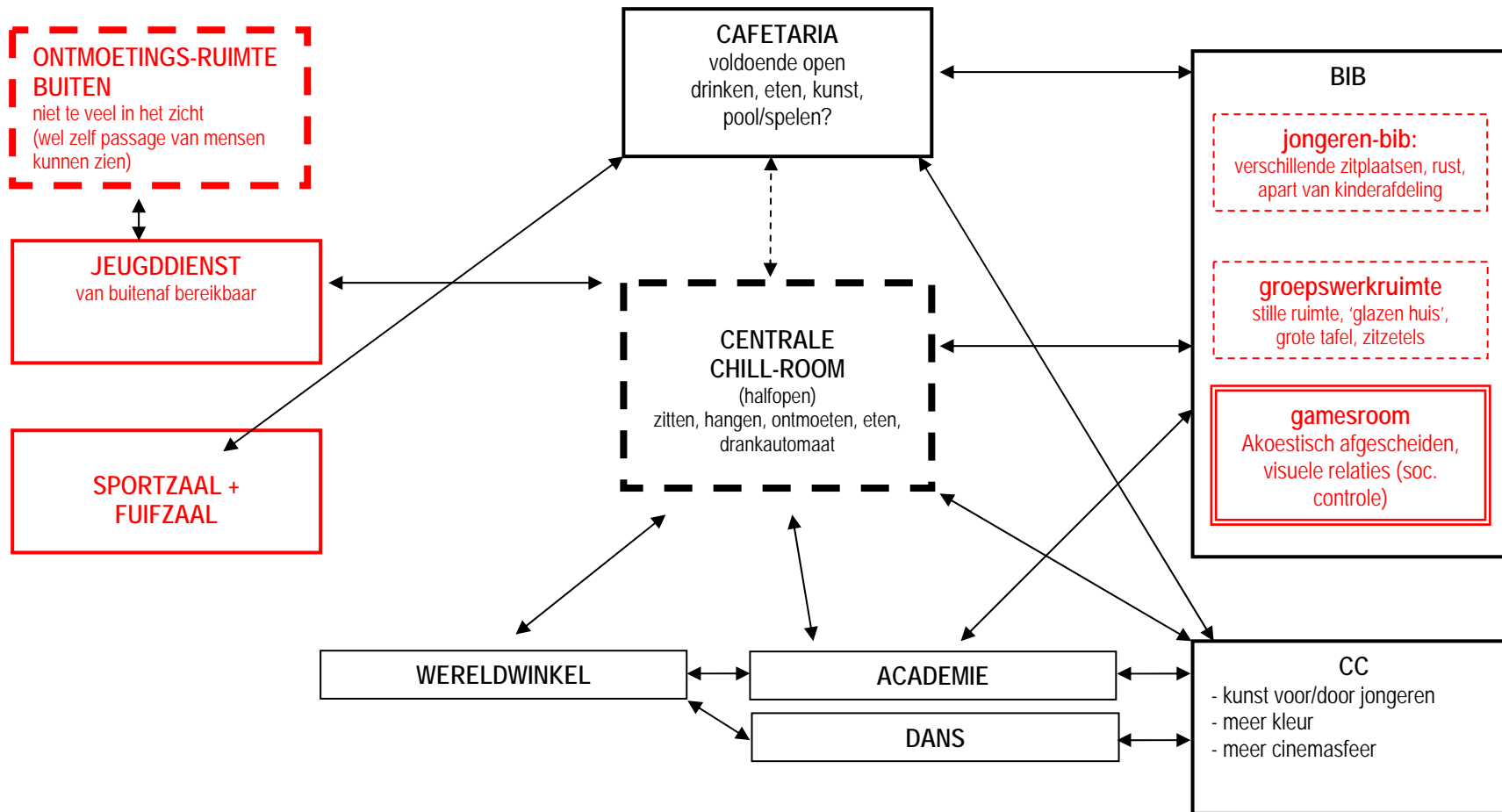
Bestaande verbindingen en ontmoetingsplekken rond Ter Dilft:



Voorstel voor nieuwe ontmoetingsplaatsen in Ter Dilft:



2. Stroomdiagram met gewenste binnenruimtes en hun onderlinge relaties:



Algemeen:

- betere signalisatie
- meer kleur
- strategische promoplaatsen

Legende:

Rood = specifiek voor jeugd



= duidelijk (akoestisch) afgescheiden ruimte, wel visuele relaties



= open of halfopen ruimte

2.4.6. Effecten op de besluitvorming

Na aanstelling door het gemeentebestuur, hebben de ontwerpers een gespreksronde gehouden bij alle diensten, waaronder ook de jeugddienst. Op deze bijeenkomst is het programma van de tieners voorgesteld, samen met de andere ruimtevragen van de jeugddienst (o.a. fuifzaal, eigen huisvesting,...). Het verslag van dit overleg is ook op het college van burgemeester en schepenen besproken. In een volgende ronde zaten alle diensten samen rond de tafel. De som van de ruimtevragen van al deze actoren bleek immers te groot in verhouding tot het budget. De diensten gingen dus op zoek naar mogelijkheden voor samengebruik en onderzochten waar er geschrapt kon worden.

Aangezien het project nog steeds in de ontwerpfase zit, is het niet mogelijk om het resultaat van dit proces te evalueren. Er wordt evenwel gewaakt over het programma van eisen van de tieners. Zo zouden er buitenruimtes komen die op jongeren worden afgestemd. Binnen de (semi-)publieke binnenruimte wordt er een 'chill room' voorzien, in relatie tot de jeugddienst. In de bibliotheek wordt er, zoals gevraagd door de tieners, een 'gameroom' uitgebouwd, evenals een 'stille werkruimte'.

Met betrekking tot inrichting en sfeer is er nog weinig duidelijkheid. Het interieurontwerp wordt waarschijnlijk doorgeschoven naar een volgende ontwerpfase. Op dit moment worden vooral de aantallen vierkante meters ineen gepuzzeld.

2.4.7. Proceseffecten op de tieners

Met de tieners is geen traject doorlopen. Zij werden vrijblijvend en gedurende zeer korte tijd (maximaal 30 minuten) bevraged. We kunnen weinig leer-effecten op tieners verwachten.

2.4.8. Positieve resultaten/randfactoren en knelpunten/aandachtspunten voor de tienerparticipatie

Het is te vroeg om een balans op te maken van de tienerparticipatie voor dit project. Daarvoor staat het voorontwerp nog niet ver genoeg. Toch kunnen we al een aantal positieve resultaten/randfactoren en knelpunten/weerstand benoemen die tot nu toe ondervonden zijn:

Positieve resultaten en randfactoren voor de tienerparticipatie

- Openheid en enthousiasme binnen de brede ambtelijke stuurgroep:
Dit participatieproject werd opgevolgd door een brede stuurgroep van mensen die betrokken zijn bij het cultuurbeleid en die het betrekken van tieners als een uitdaging zien. Daarvoor zijn ze bereid om de dienstverlening van een bibliotheek of cultuurcentrum grondig te herdenken, om zo goed mogelijk aansluiting te vinden bij het perspectief van de doelgroep. De ervaringen met een aantal eerdere kinderparticipatie-initiatieven waren positief en dit bevorderde mee het enthousiasme.
- Extra mankracht ter beschikking:
De bibliotheek kon tijdens de periode van het coachingsproject beschikken over een enthousiaste hogeschoolstudent, die het leeuwendeel van het veldwerk op zich kon nemen. Indien deze extra mankracht niet ter beschikking had gestaan, zou de bevraging, wegens tijdsgebrek van de stafmedewerkers, wellicht niet zo uitgebreid geweest kunnen zijn.

- Openheid en participatiebereidheid van de ontwerpers:
Het studie bureau had in het voorstel sterk ingezet op communicatie en hiervoor ook de nodige tijd ingecalculerd. Dit liet toe om het programma van de tieners (dat immers niet in het aanvankelijke programma van eisen zat vervat) alsnog mee te nemen in het ontwerpproces.
- Gebruiksdeskundigheid van regelmatige gebruikers:
Tieners die regelmatig op de site komen, konden een goed beeld geven van hun ruimtegebruik, ruimtebeleving en wensen; in het bijzonder de tieners van de bibliotheekgebruikersgroep voelden zich betrokken op de bibliotheek en brachten ideeën aan. Zij kunnen, verder in het traject, opnieuw betrokken worden.

Knelpunten / aandachtspunten voor de tienerparticipatie

- Niet-gebruikers konden weinig inhoudelijk vertellen over de site. Voor hen was het een ver-van-mijn-bed-show. De vraag wat ervoor zou zorgen dat ze wél naar de cultuursite zouden gaan, kunnen ze niet zomaar beantwoorden. De vraagstelling vertrok wellicht te veel vanuit het standpunt van de gemeente. Een straatinterview is ook een te vrijblijvende context om op deze vraagstelling door te gaan. Wellicht zijn meer diepgaande focusgroepen met een bredere vraagstelling (bijv. "welke cultuurvormen leven bij jongeren in Bornem en hoe kan de gemeente hierop inspelen?") meer geschikt om antwoorden te krijgen op deze vraag.
- De pogingen om een soort 'peer research' op te zetten (SWAP-tieners bevragen tieners) zijn niet gelukt. Na de interviewtraining haakten de SWAP-monitoren af, naar eigen zeggen omwille van tijdsgebrek. Waarschijnlijk waren de vragenlijsten te complex en was het project niet wervend genoeg om zich volop te engageren.
- De gesprekken gingen snel in de richting van een evaluatie van de interieurinrichting. De vraag naar indeling en relaties tussen ruimtes was complex. De interviewer liet deze vragen wat opzij liggen. Bovendien was het voor de tieners ook moeilijk om hierop te antwoorden.
- Er is achteraf ook een nota gemaakt met schetsen en schema's van het bestaande/gewenste tienerweefsel en de onderlinge relaties tussen binnenruimtes. Dit bleken nuttige hulpmiddelen voor communicatie met het studie bureau, maar zijn vergaande interpretaties van de interviewdata.

2.5. Wommel: Renovatie van het Gemeentepark

2.5.1. Situering van het ruimtelijke project

Het gemeentebestuur van Wommel wil het Gemeentepark oprispen en herinrichten. Uit onderstaande figuren wordt duidelijk dat het park in velerlei opzichten zeer centraal gelegen is in Wommel.



Het park ligt letterlijk in het midden van de gemeente, rondom het gemeentehuis. De oppervlakte is aanzienlijk. Op de figuur op volgende bladzijde blijkt bovendien dat er heel wat voorzieningen zijn in en rond het park die voor jeugd van belang zijn: een school, kinderopvang, cultureel centrum, talrijke winkels,... Op iets verdere afstand liggen het Marktplaats, de tennisvelden en het sportcentrum.



Het Gemeentepark is een beschermd landschap, waardoor een herinrichting aan strenge regels is onderworpen. Voor beschermde landschappen moet er immers een 'beheerscommissie' opgericht worden om een 'landschapsbeheersplan' te kunnen maken. Vergunningsplichtige werken die verder gaan dan enkel 'onderhoud en instandhouding' (bijv. ook 'verbetering' en 'herstel') kunnen niet toegestaan worden indien dit niet opgenomen is in het landschapsbeheersplan. De samenstelling van de beheerscommissie gebeurt op voorstel van de cel Monumenten en Landschappen en moet ook goedgekeurd worden door de Minister van Onroerend Erfgoed.

De voornaamste doelstelling van dit ruimtelijke project was het heropfrissen en herstellen van het park. Bij de eerste bijeenkomst van de beheerscommissie waren de meer gedetailleerde doelstellingen nog niet bepaald. De beheerscommissie heeft net de taak om het programma vast te leggen. Op deze eerste vergadering is een oproep gelanceerd aan de leden om zo veel mogelijk (historische) informatie over het park te verzamelen en noden en wensen van Wemmelaars te inventariseren. Een aantal thema's bleek alvast te leven binnen de beheerscommissie: renovatie van de infrastructuur in eigendom van de kerkfabriek, herstel van de

natuurwaarden, herstel van de padenstructuur en verhoging van de toegankelijkheid voor ouderen,... Tijdens de eerste bijeenkomst ontspon er zich ook een discussie over 'overlast' en 'hangjongeren'. Vanwege de omwonenden werden klachten geformuleerd m.b.t. zwerfvuil, boomcars met luide muziek en alcoholgebruik.

2.5.2. Doelstellingen van de inspraakactie

Het park wordt vaak gebruikt door tieners. De kans is reëel dat het ruimtelijke project invloed zal hebben (zowel positief als negatief) op het ruimtegebruik door tieners. De inspraakactie had als doelstelling om het actuele ruimtegebruik en de noden van tieners in kaart te brengen en vervolgens in te brengen in de besluitvorming, met als doel te worden opgenomen in de offertevraag voor het studie bureau.

Aangezien het een erfgoedproject betreft, waarin landschapsbehoud en -herstel centraal staan, is niet al te sterk gefocust op mogelijke nieuwe voorzieningen. Eerder is de vraag gesteld welke elementen van het park behouden moeten blijven voor tieners en op welke knelpunten het studie bureau een antwoord zou moeten bieden.

Er is er bewust voor gekozen om niet alleen tieners te bevragen. We stelden vast dat er de beheerscommissie commotie was rond 'overlast' van 'hangjongeren'. Het leek aangewezen om niet mee te gaan in dit discours en dus niet exclusief op 'hangjongeren' te focussen. De tienerparticipatie werd daarom breder gekaderd binnen 'jeugdparticipatie'. Behalve tieners in brede zin (zowel regelmatige 'hangjongeren' als toevallige bezoekers), zijn ook kinderen, het georganiseerde jeugdwerk en enkele (groot)ouders bevroegd. Er bleken geen echte tegenstellingen in de noden en wensen van deze verschillende groepen. Dit maakt het (althans in dit geval) gemakkelijker om het programma te verdedigen.

2.5.3. Actoren, projectstructuur en rol van Kind & Samenleving

Sleutelfiguren binnen de beheerscommissie en binnen het project zijn:

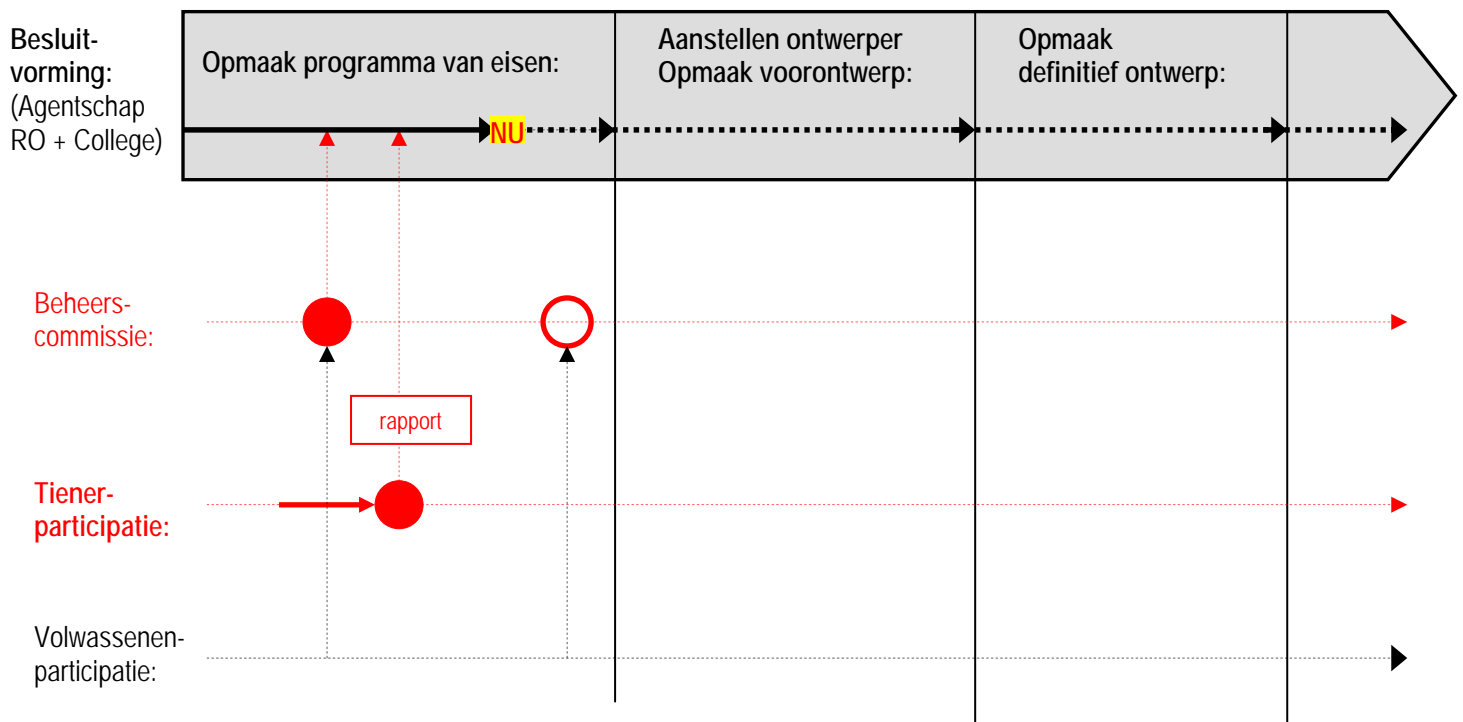
- de Schepen van Monumenten en Landschappen, tevens ook Schepen van Ruimtelijke Ordening en Jeugd
 - de regionaal vertegenwoordiger van het Agentschap Ruimtelijke Ordening, Afdeling Onroerend Erfgoed
 - de voorzitter van de beheerscommissie, een architecte uit de gemeente
 - de vertegenwoordigers van de kerkfabriek, die een deel van de terreinen beheert
- Op dit ogenblik is er nog geen ontwerper aangesteld.

In Wemmel was er geen brede ambtelijke stuurgroep die het participatieproject opvolgde. Kind & Samenleving zette de bevraging op in samenwerking met de jeugddienst en in overleg met de schepen van jeugd / monumenten en landschappen.

In de beheerscommissie, het officiële orgaan dat de restauratie van het beschermde landschap aanstuurt, zetelen onder meer belangengroepen (bijv. natuurverenigingen). Kind & Samenleving kon/kan er als externe deskundige aan deelnemen. Er zetelt ook één persoon met een jeugdwerkverleden in de commissie, die de belangen van jeugd actief verdedigt.

2.5.4. Besluitvormings- en participatietraject

Dit planningsproces is stilgevallen in de aanloop naar de opmaak van het programma van eisen. Binnen de gemeenteraad heerste er discussie over de samenstelling van de begeleidingscommissie. Daarop is een nieuwe samenstelling voorgesteld. Het voorstel voor de nieuwe samenstelling moest vervolgens worden voorgelegd aan de Vlaamse Minister van Erfgoed. Door de verkiezingen en overgang naar de nieuwe legislatuur, is er echter nog geen goedkeuring van de nieuwe samenstelling gekomen, waardoor de beheerscommissie nog niet is kunnen samenkomen. De bevraging van de tieners is dus afgerond, maar het is onduidelijk wanneer het ruimtelijke project wordt hervat. De resultaten van de bevraging zijn wel al gecommuniceerd naar de sleutelfiguren van de beheerscommissie, maar tot nader bericht staat de voortgang van het ruimtelijk project zelf nog ter discussie.



2.5.5. Inspraakacties en resultaten

Voor dit project is gekozen voor veldinterviews. Het idee was om het perspectief van de gebruikers van het park (inclusief de 'hangjongeren') te leren kennen. Deze tieners en jongeren zijn weinig georganiseerd en niet te bereiken vanuit een jeugd- of tienerwerking. Er zit niets anders op dan ze op het terrein op te zoeken.

Kind & Samenleving had gesprekken met in totaal een 40-tal personen, zowel kinderen, tieners als volwassenen. Daarvan was er een twintigtal tieners tussen de 12 en 16 jaar. Daarnaast is de hoofdleder van de chiro via de telefoon geïnterviewd. Bij de op het terrein geïnterviewde kinderen en tieners waren er ook heel wat leden van de chiro.

In overleg met de jeugddienst zijn er **drie vragencusters** uitgewerkt voor de veldinterviews:

- 1- Het huidige gebruik van het park
 - Komt u hier dikwijls?
 - Naar welke plekken in het park kom je het meest? Wat zijn jouw favoriete plekken?
 - Kom je dan alleen of met vrienden, jouw ouders?
 - Wat doe je dan zo allemaal?
 - Wanneer kom je?
- 2.-Evaluatie van het park
 - Wat vind je leuk in het park? Wat zou er moeten komen, zodat u dat beter zou kunnen doen?
 - Wat zijn de minder goede dingen in het park? Wat zou moeten veranderen?
 - De gemeente is van plan om het park te vernieuwen. Wat is daarin het belangrijkste?
 - . Moeten bepaalde dingen zeker blijven? Verbeteren?
 - . Moeten bepaalde dingen verdwijnen?
 - . Moeten er nieuwe dingen zeker inkomen?
- 3- Het park in de bredere omgeving
 - Woon je dichtbij? Welke wijk?
 - Hoe kom je dan? Met fiets, te voet, met bus,... Van welke kant kom je dan?
 - Als u van thuis naar het park vertrekt, ga je dan rechtstreeks naar het park of combineer je een bezoek aan het park met andere plekken? (bijv. winkel,...)

2.5.6. Effecten op de besluitvorming

Helaas is de beheerscommissie op het moment van rapportering nog niet opnieuw kunnen samenkomen en is er nog geen programma van eisen opgesteld. Binnen de gemeenteraad is er (los van de participatie) politieke discussie ontstaan over de samenstelling van de beheerscommissie. De nieuwe samenstelling moet worden bekrachtigd door de Minister, maar tot op dit moment is er hiervoor geen fiat gekomen.

De uitkomst en het effect van de participatie zijn daarom niet in te schatten. Er is alvast geprobeerd om de sleutelfiguren van de commissie (voorzitster, schepen) warm te maken met de uitgewerkte nota. Door de voorzitster van de beheerscommissie is het document alvast positief onthaald. Het document zou geagendeerd en gepresenteerd kunnen worden op de volgende bijeenkomst van de beheerscommissie. Maar aangezien het proces momenteel stilligt en er nog geen globaal programma van eisen is opgemaakt voor de ontwerper, kunnen de effecten op de besluitvorming dus niet geëvalueerd worden.

2.5.7. Proceseffecten op de tieners

Met de tieners is geen traject doorlopen. Zij werden vrijblijvend en gedurende zeer korte tijd (maximaal 20) minuten bevroegd. Het idee was vooral om het perspectief van de gebruikers van het park (inclusief de hangjongeren) te leren kennen. Deze tieners zijn weinig georganiseerd en niet te bereiken vanuit een jeugd- of tienerwerking. Door deze bevroegingsaanpak kunnen we echter weinig (leer-)effecten op tieners verwachten.

2.5.8. Positieve resultaten/randfactoren en knelpunten/aandachtspunten voor de tienerparticipatie

Dit project is voorlopig gestrand op procedurele kwesties. Niettemin kunnen enkele inschattingen worden gemaakt.

Positieve resultaten en randfactoren voor de tienerparticipatie

- Tieners, maar ook kinderen, jeugdwerk en volwassenen werden in één beweging bevroegd. Hierdoor krijgt men een meer compleet beeld van ruimtegebruik en verwachtingen van verschillende groepen op de site. Wellicht – maar dit valt zeker verder af te wachten – wordt de tienerparticipatie ook als minder bedreigend ervaren, omdat het tevens gaat over speelruimte en kindvriendelijke ruimte, jeugdwerk en verwachtingen van ouders.
- Tieners bleken tevreden over de huidige site. Een dergelijk centraal gelegen landschapspark wordt blijkbaar sterk gewaardeerd door tieners.
- Binnen de beheerscommissie is er minstens één lid dat het uitdrukkelijk opneemt voor de belangen van tieners en jongeren. Kind & Samenleving zou als externe deskundige in de beheerscommissie kunnen zetelen. De voorzitster staat vooralsnog positief t.a.v. de bevroeging.

Knelpunten en aandachtspunten voor de tienerparticipatie

- Binnen de huidige beheerscommissie is 'overlast' en 'hangjongeren' een hot item. Hier valt mogelijk weerstand te verwachten tegen voorzieningen die expliciet of impliciet op tieners worden afgestemd.
- De klassering als 'beschermd landschap' en politieke ontwikkelingen hebben geleid tot procedurele complicaties. Het project is daarmee voorlopig vastgelopen. Gelukkig is er gekozen voor een eerder vrijblijvende bevroeging, eerder dan voor een intensief traject. Het trage ritme en de onduidelijkheid over de voortzetting van het project zouden in dat laatste geval zeker een domper geweest zijn op het enthousiasme.

- De klassering als 'beschermd landschap' beperkt de mogelijkheden voor nieuwe voorzieningen en het is onduidelijk wat die beperkingen precies zijn. Dit is lastig om te communiceren in de participatie.
- In tegenstelling tot de gesprekken over het actuele gebruik, verliepen de gesprekken met tieners over voorstellen voor verandering of herinrichting moeizaam. Maar dit is wellicht vooral een teken dat de tieners tevreden zijn over het huidige park en dat er niet veel hoeft/mag veranderen.
- Er is er geen brede stuurgroep die het participatieproject opvolgt en er is ook geen formele ambtelijke stuurgroep die het ruimtelijke project coördineert. Juridisch is het de bevoegdheid van de beheerscommissie om dit te doen. Aangezien de beheerscommissie voorlopig niet kan bijeenkomen is het onduidelijk wie het project precies aanstuurt. Automatisch wordt dan gekeken naar het informele netwerk met de eerder genoemde sleutelfiguren (bijv. regionaal vertegenwoordiger van het Agentschap Ruimtelijke Ordening, de voorzitter van de beheerscommissie, de schepen van monumenten en landschappen,...). Een dergelijke situatie maakt het moeilijker om aan belangenbehartiging te doen, omdat het weinig transparant is. Zwaar wegende belangen kunnen het proces plots en ongemerkt in een bepaalde richting sturen.

HOOFDSTUK 3: BESLUITEN

In dit hoofdstuk worden conclusies geformuleerd over de verschillende coachingsprojecten heen.

De basisstructuur van dit hoofdstuk refereert aan de aanpak die wordt voorgesteld in het handboek *Weet ik veel! Handboek voor kinder- en jongerenparticipatie*.¹⁰ Volgens het 'twee pijlen-model' wordt aangeraden om eerst doelstellingen te formuleren voor de participatie en vervolgens een organisatiestructuur op te zetten voor belangenbehartiging en inspraakacties. Tot slot kan men de settings, methoden en technieken gaan uitwerken voor de inspraakacties en de inspraakacties gaan uitvoeren.

- 3.1. Doelstellingen formuleren voor de tienerparticipatie
- 3.2. Organisatiestructuur en rol van de actoren
- 3.3. Settings, methoden en technieken om tieners te bereiken en te bevragen
- 3.4. Uitvoeren van inspraakacties: Hoe tieners motiveren en de gesprekken op gang houden?

¹⁰ Zie Deel 1 en Deel 4 (Hoofdstuk 4) van de publicatie: *Weet ik veel! Handboek voor kinder- en jongerenparticipatie*. (2006) Brussel: Politeia i.s.m. VVSG, Onderzoekscentrum Kind & Samenleving, VVJ, Jeugddienst Stad Gent.

3.1. Doelstellingen formuleren voor de tienerparticipatie

Volgens het 'twee pijlen-model' (zie hoger, onderdeel 1.3.) is het aangewezen om grondig na te denken over wat men wil bereiken met het participatieproject alvorens de inspraakacties vorm te geven. Wie strategisch te werk wil gaan, gaat eerst na wat de doelstellingen zijn van het ruimtelijke project en bepaalt dan wat de doelstellingen kunnen zijn voor het participatietraject als geheel en de inspraakacties in het bijzonder, zodat ze een optimaal effect kunnen hebben op de besluitvorming.

Naar aanleiding van de ervaringen met de coachingsprojecten tienerparticipatie komen hieromtrent enkele cruciale vragen bovendrijven. Deze vragen hebben te maken met participatiebereidheid (3.1.1.), ruimtelijke afbakening van het project (3.1.2.), bepalen van de doelgroepen (3.1.3.) en de relatie met andere participatieprocessen (3.1.4.).

3.1.1. Nagaan of er voldoende bereidheid is voor (tiener)participatie

Niet in elk ruimtelijk project is er **participatiebereidheid** bij sleutelactoren. Vooral in projecten die al vergevorderd zijn en waar grote belangen mee zijn gemoeid, wordt de ruimte voor participatie soms ingeperkt. Een omvattend participatietraject met tieners opzetten in een situatie waarbij er hoe dan ook weinig of geen algemene participatiebereidheid is aan de kant van de beleidsmakers, heeft weinig zin. Er moet een minimum aan participatiebereidheid zijn bij de sleutelactoren.

Naast de algemene participatiebereidheid, moet er ook een bereidheid zijn om een antwoord te geven op de ruimtelijke beleving, noden en wensen van tieners. **Er kan immers een specifiek wantrouwen bestaan ten aanzien van tieners.** De associaties met 'overlast' zijn dan niet veraf. In elk van de coachingsgemeenten kon er een beroep worden gedaan op een aantal figuren – of zelfs een **netwerk van actoren – die positief stonden ten aanzien van tieners en tienerparticipatie.** In een aantal van de coachingsprojecten was er nochtans een zekere voorgeschiedenis van problemen met bepaalde jongeren op de site. De actoren beschouwden dit echter net als uitdaging en motivatie om tieners te laten participeren. Dit was dus eerder een *incentive* voor tienerparticipatie dan een rem. Tegelijk was de doelstelling ook ruimer dan enkel 'overlast voorkomen'. Bij deze actoren was er een oprechte belangstelling voelbaar voor de leefwereld van tieners en was er een engagement aanwezig om tieners een volwaardige plaats te geven in het ruimtelijke project.

Slechts in één van de coachingsprojecten (nl. Wemmel) valt nog heel wat tegenstand te verwachten. In de andere projecten wordt wel rekening gehouden met mogelijke tegenkanting van omwonenden die tieners liever kwijt dan rijk zijn. Maar in die gecoachte gemeenten en steden is er niettemin een netwerk van actoren ontstaan die de belangen van tieners zullen verdedigen in dit project. Er zijn ook stevige dossiers om bepaalde beleidskeuzes te onderbouwen.

Er was dus een grote tienerparticipatie-bereidheid in de coachingsprojecten. Daarop waren ze natuurlijk ook geselecteerd. Opvallend was zelfs dat de tienerparticipatie er qua ambitie en tijdsinvestering zelfs de bovenhand nam op de participatie van andere groepen. **Een expliciete tienergerichtheid van een aantal sleutelfiguren is zeker nodig om een tienerparticipatie-project gaande te houden en om resultaten te boeken. Daarnaast is een impliciete bereidheid van de belangrijkste beleidsmakers een randvoorwaarde:** zij moeten bereid zijn om het perspectief van tieners mee te nemen in het beslissingsproces.

3.1.2. Het tienerweefsel in en rond het projectgebied in beeld brengen

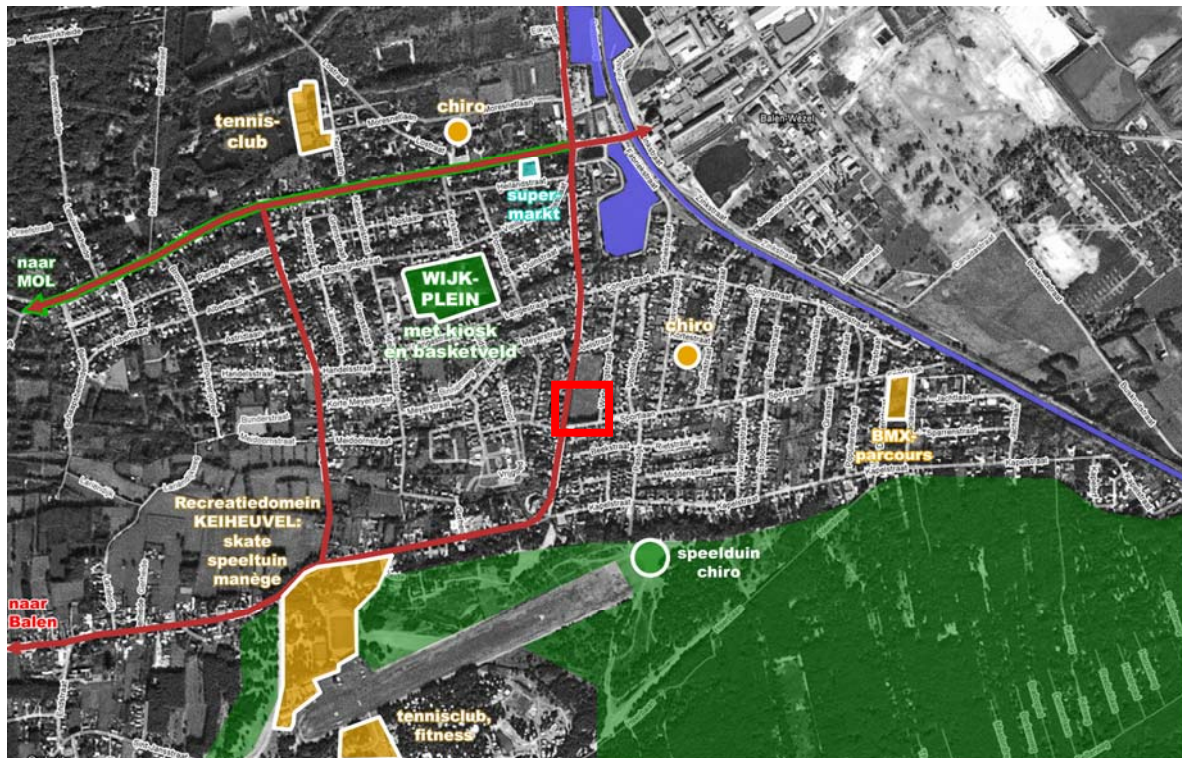
a) Focus niet verengen tot een specifieke plek

Binnen het toegepaste 'projectoproep'-systeem (een lokaal bestuur stelt een ruimtelijk project voor waarin zij tieners wil betrekken) bleek dat een **specifieke plek waarvoor een ruimtelijk project en tienerparticipatie is gepland, niet altijd daadwerkelijk potentie heeft voor tieners**. Het voordeel van inspraakacties in functie van lopende ruimtelijke projecten, is dat er optimaal ingespeeld kan worden op een beleidstraject en dat voorstellen op korte of middellange termijn gerealiseerd kunnen worden. Maar de praktijk leerde dat tieners soms 'lauw' en 'gelaten' reageerden wanneer een ruimtelijk project van het lokale bestuur ter sprake kwam. Er vielen heel wat reacties te noteren in de zin van *"Het zou goed zijn als ze dat doen, maar zelf liggen we er niet wakker van"*. Op zich kan dit een interessante vaststelling zijn en is dit zelfs een belangrijk besluit van een inspraakactie. Dit legt mogelijk wel een hypotheek op het verloop van het verdere participatietraject. Indien de ruimte daadwerkelijk potentie heeft voor tieners, is het mogelijk dat de betrokkenheid van tieners op de plek nog groeit indien het project wordt verder gezet. Maar het is even goed mogelijk dat de plek voor tieners altijd wat onbeduidend zal blijven. Waarom zou dan een intensief participatie-traject doorlopen moeten worden?

Daarom is het aangewezen om nooit alleen maar te focussen op één specifieke plek, maar om de bredere ruimtelijke context (buurt, wijk, gemeente, stad of zelfs regio) mee te nemen in de gesprekken met tieners. Tieners worden best ook aan het woord gelaten over de wijk of (deel)gemeente als geheel en de relaties met andere gebieden (bijv. verbindingen met het centrum van de gemeente, bovenlokale groen- of recreatiegebieden),... Met andere woorden: **niet alleen het projectgebied zelf, maar ook het ruimere tienerweefsel in de omgeving moet in kaart gebracht worden. Daaruit zal blijken of de plek voldoende potentie heeft voor tieners en wat haar positie (specifieke plaats in het weefsel, complementariteit,...) is ten opzichte van andere plekken.**

Het project van het buurtpark in Balen toont dit duidelijk aan. In Balen blijft de vraag open of het buurtterrein iets zal kunnen betekenen voor tieners. De bevroegde tieners kenden het terrein, maar kwamen er bijna nooit. Ze bleken wel enthousiast over een wijkplein in de buurt, aan de westkant van de grote weg (zie het groene 'wijkplein' in de figuur en de foto's op volgende pagina). Voor hen had de herinrichting en renovatie van dit terrein eigenlijk prioriteit moeten krijgen. Het probleem is echter dat dit wijkplein op het grondgebied van de gemeente Mol ligt, en niet van de gemeente Balen. De schepen van jeugd van Balen heeft dit voorstel van de tieners bij zijn collega-schepen van de gemeente Mol aangekaart, maar uiteraard is het aan de gemeente Mol om daadwerkelijk initiatief te nemen. Voortbouwend op dit gegeven formuleerden de tieners vervolgens de vraag om ook op het grondgebied van Balen een gelijkaardig soort buurt- of 'wijkpark' te creëren. De schets van het tienerweefsel op volgende pagina geeft aan er een zekere potentie zit in het terrein op grondgebied Balen (nl. gelegen langs een belangrijke noordzuid-verbinding, nabijheid van de Chiro), maar dat het terrein niet echt op een knooppunt van het tienerweefsel gelegen is. De beperkte ruimte en de vooraf vastgestelde programmapunten van volwassenen, laten bovendien niet toe dat het terrein op eenzelfde manier uitgebouwd zou worden als het 'wijkplein' op grondgebied Mol. De vraag blijft dus of tieners gebruik zullen maken van het nieuwe buurtpark.

Het is in elk geval **aangewezen om bij elk tienerparticipatie-project ook het omringende tienerweefsel en de algemene noden in kaart te brengen.** Dit zou één van de doelstellingen moeten zijn van de inspraakacties, in het bijzonder in een vroege fase, bijvoorbeeld bij opmaak van het programma van eisen. Als de plek op een potentieel knooppunt blijkt te liggen van het tienerweefsel en tegelijk ook wat ruimtelijke mogelijkheden biedt (voldoende oppervlakte, goede inplanting,...), zijn er extra argumenten om een ambitieus participatietraject op te starten. Als de plek perifeer ligt en weinig draagkracht heeft, kiest men beter voor een bescheiden participatietraject voor die plek. Een andere plek in het weefsel kan dan meer prioritair zijn voor tienerparticipatie.



Foto's van het 'Wijkplein', ten westen van het projectgebied: een (vervallen) kiosk en basketveldje, centraal in een groot groen binnengebied.

b) Projecten op wijk- of stads(deel)niveau als interessante projecten om tienerparticipatie-projecten rond te ontwikkelen

'Masterplannen' of 'strategische projecten' op wijk-, stadsdeel- of stadsniveau zijn heel interessante beleidsinstrumenten om een tienerparticipatie-project rond te ontwikkelen. Ook een wijkbudgetten-project biedt mogelijkheden. Met dit type beleidsinitiatieven worden tieners immers niet 'vastgepind' op een plek en blijft de mogelijkheid open dat ze zélf de meest interessante ruimtes voor tieners aanduiden en daar voorstellen voor formuleren. Ook het thema van mobiliteit (bijv. verbinding naar het stadscentrum) kan in dergelijke types projecten worden aangepakt.

De uitdaging bij dit soort plannen zit hem ook in de **dialogoog met andere bewoners en gebruikers**. Bij plannen op wijk- of stads(deel)niveau worden de verhoudingen tussen verschillende bevolkingsgroepen automatisch een thema. De focus op een ruimer gebied laat tegelijk ook toe om ruimtes te differentiëren en af te stemmen op specifieke groepen, indien dit nodig zou zijn. Op een lager schaalniveau, en zeker bij kleine terreinen is dit niet altijd mogelijk.

De '**tienerweefsel**'-methodiek, waarbij een groot aantal tieners (zowel tiengroepen als individuele tieners) wordt bevroegd over hun ruimtegebruik, beleving, noden en wensen voor een gebied, kan toegepast worden bij

dergelijke masterplannen¹¹. Dit kan vanuit het beleidsdomein jeugd geïnitieerd worden, met het oog op toekomstige ruimtelijke projecten, maar wordt idealiter ook gekoppeld aan lopende of opstartende ruimtelijke projecten (bijv. strategisch plan voor een stadsdeel, masterplan voor het centrum van een stad of gemeente, opmaak van het gemeentelijk ruimtelijk structuurplan,...).

Het geval van Antwerpen Rozemaai toont aan **dat dit niet uitsluit dat men ondertussen ook op specifieke plekken een inrichtings- en participatietraject kan doorlopen**. Dit project mikte op twee sporen: enerzijds een bevraging in functie van de inrichting van een speelruimte met tienerzone en anderzijds een bevraging in functie van het Masterplan voor de wijk.

3.1.3. Doelgroepen definiëren

a) Werken met tienergroepen en/of bevragen van niet-georganiseerde tieners?

In enkele van de coachingsprojecten (Brugge, Balen) is de participatie voornamelijk georganiseerd en **vertrokken vanuit een bestaande tienergroep**. Met dergelijke groep is het gemakkelijker om een lang traject te doorlopen dan met niet-georganiseerde jongeren (zie ook de bespreking van 'settings, methoden en technieken' in onderdeel 3.3.). Het voordeel van het werken met een bestaande tienergroep is dat een groepsproces in gang kan worden gezet en dat een grotere dynamiek kan ontstaan. Hier zijn tal van sociaal-pedagogische effecten te verwachten (leereffecten, groepsdynamiek, confrontatie met andere gebruikersgroepen, toe-eigening van ruimte, verantwoordelijkheid opnemen voor ruimte,...).

Een gevaar is echter dat men enkel werkt met georganiseerde tieners, een groep jongeren die zich nogal onderscheidt van de niet-georganiseerde tieners. In de coachingsprojecten zijn daarom **aanvullend ook individuele jongeren bevraagd door middel van individuele veldinterviews** (zie bijvoorbeeld de projectbeschrijving van Brugge, Balen en Bornem). In het Antwerpse project was een bevraging op het terrein zelfs de enige mogelijkheid omdat er geen tienerwerkingen aanwezig zijn in het projectgebied. Het nadeel van dergelijke bevragingen is dat het moeilijk is om een dynamiek te ontwikkelen, om een langer traject te doorlopen of om de tieners te confronteren met andere gebruikersgroepen. De vraagstelling vertrekt hier ook wellicht ook meer vanuit het lokale bestuur; tieners of jongeren zijn hier zelden zélf initiatiefnemer. De vraag stelt zich zelfs of men hier wel van 'echte' participatie kan spreken.

Aan de andere kant is een **korte bevraging op het terrein soms de enige manier om tieners te bereiken. In dat geval is het utopisch om deze niet-georganiseerde tieners zomaar in een langdurig participatietraject te betrekken**. In de meeste coachingsprojecten bleken tieners bereid om enige tijd te praten en na te denken over hun leefomgeving of over een specifieke plek. Maar naar een georganiseerde bijeenkomst stappen, bleek een brug te ver.¹²

Overigens, **een participatieproject volledig vanuit een tienergroep laten vertrekken, is evenmin evident**. Het is mogelijk dat er vanuit een tienergroep ruimtelijke noden ontstaan, maar dat het lokale bestuur hier niet onmiddellijk een antwoord kan/wil op geven omdat hiervoor geen projecten en budgetten zijn gepland. Een participatietraject kan in dit geval erg moeizaam verlopen, zeker wanneer het om grotere werken gaat (bijv. inrichting van een buurtpark of sportveldjes). De eerste opdracht is dan het ruimtelijk project op de agenda zetten, budgetten laten reserveren, enz. Dit vergt wellicht veel overtuigingskracht en strategisch handelen. Zoals ook de coachingsprojecten aantonen, zijn ruimtelijke projecten een werk van lange adem. Dit geldt *a fortiori* wanneer er nog geen project is gedefinieerd. In die omstandigheden wordt het geduld van tieners sterk (bij grotere werken spreken we hier ongetwijfeld van meerdere jaren) op de proef gesteld.

¹¹ Zie: Vanderstede, Wouter. 2009. "Chillen", "shoppen" en "hoppen" in het tienerweefsel. *Onderzoek naar het gebruik en de beleving van de publieke ruimte bij tieners: case study in de centrumstad Mechelen*. Meise: Onderzoekscenrum Kind & Samenleving.

¹² In Brugge trof Kind & Samenleving bijvoorbeeld enkele tiener-*habitués* aan die enthousiast meedachten over de toekomst van hun plein. Ze hadden gehoord van het participatieproject, maar voelden zich niet aangesproken om actief deel te nemen aan de sessies. Zij gaven wel de indruk dat zij wel vanop afstand een participatietraject zouden kunnen volgen wanneer een veldwerker hen zelf regelmatig zou opzoeken op hun vaste plek.

b) Gebruikers en/of niet-gebruikers van de site?

Voor het bepalen van de doelgroepen voor de inspraakacties is ook het onderscheid relevant tussen gebruikers en niet-gebruikers van een site. Hierboven (zie onderdeel 3.1.2.) is al aangehaald dat tieners 'lauw' of wat 'gelaten' reageren met betrekking tot plekken die misschien voor de gemeente veel betekenis hebben, maar niet voor tieners. Dit geldt ook voor plekken die ze niet kennen of nauwelijks gebruiken.

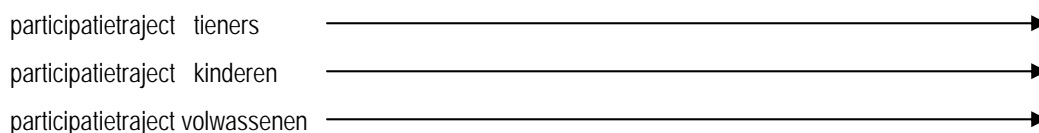
In het project van de cultuursite in Bornem bijvoorbeeld is het **verschil in motivatie tussen gebruikers en niet-gebruikers heel sterk aangevoeld**. De tieners van de bibliotheekleesgroep (dus heel frequente gebruikers) voelden zich verbonden met de site en hadden een uitgesproken mening over hoe de bibliotheek eruit zou moeten zien. Voor hen is het inrichtingsproject van grote betekenis. Ook andere frequente gebruikers van de site konden vlot positieve en negatieve punten benoemen. Maar de meeste andere tieners (lees: niet gebruikers) lagen niet wakker van de herinrichting van de cultuursite. Zelfs als ze de site kenden, hadden ze doorgaans weinig commentaar op de huidige toestand en ook weinig inspiratie om voorstellen te formuleren voor de herinrichting. Het leek dus niet aangewezen om met deze tieners (nl. de groep van ongeorganiseerde niet-gebruikers) een lang participatietraject te doorlopen met betrekking tot de inrichting van de site. Nochtans laten de eerder weergegeven schetsen van het tienerweefsel (zie hierboven in onderdeel 2.4.5.) zien dat CC Ter Dilft op een interessante plek ligt in het tienerweefsel, nabij de belangrijkste winkelstraat, tussen twee verbindingswegen en op weg naar het sportcentrum en park. Op microschaal zijn er ook straatpleintjes en snacks in de buurt, die door tieners worden bezocht. De site heeft dus potentie om betekenis te krijgen voor tieners, ook voor de tieners die tot nu toe nauwelijks op de site komen. **Alleen is het voor niet-gebruikers niet altijd gemakkelijk om zélf die potentie in te zien en daar enthousiast over te worden**; zeker niet in de context van een vrijblijvend straatinterview.

Niet-gebruikers kunnen wel indirect aangeven of de site potentie heeft, bijvoorbeeld wanneer blijkt dat ze er regelmatig in de buurt komen, door aan te geven waarom ze er niet komen of door na te denken over wat hen wél naar die plek zou brengen,... Deze informatie hoeft niet per se met interviews te worden achterhaald. Ook uit terreinobservaties kan men opmaken welke plekken potentie hebben binnen een tienerweefsel.

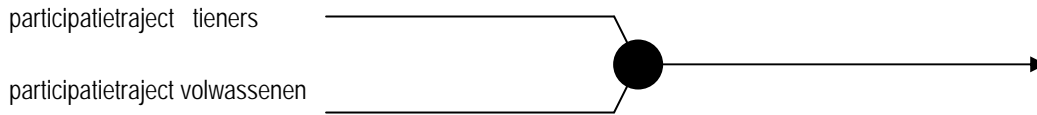
3.1.4. Tienerparticipatie breder kaderen

Volgens het 'twee pijlen-model' moet een tienerparticipatie-traject zo goed mogelijk inspelen op het besluitvormingsproces, met inbegrip van de participatie van andere doelgroepen. Eén van die strategieën is om **tienerparticipatie niet geïsoleerd te ontwikkelen, maar te kaderen binnen een bredere participatieve aanpak**. Hier zijn verschillende 'modellen' te onderscheiden.

> In het **Antwerpse project** was de tienerparticipatie gekaderd binnen een bredere participatiebeweging, met ook een kinder- en volwassenenparticipatietraject. Deze trajecten verliepen echter grotendeels **parallel**, wat in dit geval (en onder voorbehoud van verdere complicaties) goed bleek te werken. **Het was aan de ontwerper om een oplossing te vinden voor eventueel tegengestelde belangen of eisen**. In dit geval zijn de ontwerpers daar blijkbaar in geslaagd, want het ontwerp werd (tot op dit moment) niet gecontesteerd.

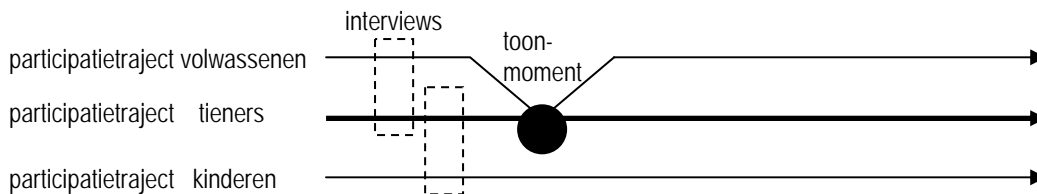


> De tienerparticipatie in **Balen** volgde aanvankelijk ook een afzonderlijk 'paralleltraject' t.a.v. de volwassenenparticipatie: eerst was er de bijeenkomst van het Buurtwerk, lange tijd daarna pas een eerste bijeenkomst met tieners. Bij de toetsing van het voorontwerp kwamen beide sporen echter samen in een gezamenlijk ontmoetingsmoment. Deze bijeenkomst breek van groot belang om beide participatietrajecten te verknopen. Anders was de spanning tussen de belangengroepen wellicht opgelopen, mogelijks ook in het nadeel van de tieners. De **rechtstreekse ontmoeting** in Balen bleek dus een meerwaarde bij concurrerende belangen. Dit kan als een ander interessant model worden beschouwd:



Basisvoorwaarde hiervoor is dat er een **sterke moderator en bemiddelaar is**, die kan omgaan met spanningen tussen groepen. Daarenboven moet er ook een **ontwerper zijn die maatschappelijke compromissen ruimtelijk kan vertalen**. Het werken met **meerdere scenario's en ontwerpvarianten** kan helpen om potentiële conflicten te ontmijnen.

> In het **Brugse participatieproject** is per doelgroep een verschillend participatietraject opgezet. Het Brugse project had evenwel uitdrukkelijk als doelstelling om ontmoeting tot stand te brengen tussen tieners en volwassen buurtbewoners door middel van interviews en een toonmoment. Niet elke volwassene ging daarop in, maar er is zijn wel **rechtstreekse contacten geweest tussen de tieners van de tienerwerking enerzijds en sleutelfiguren uit de wijk anderzijds**. De effecten hiervan op de sociale cohesie en op de besluitvorming kunnen we op dit moment nog niet evalueren, omdat het project nog in ontwerpfase is. Maar het staat buiten kijf dat dit tienerparticipatie-project een bredere 'gedragenheid' heeft bereikt dan de projecten waar tienerparticipatie is ontwikkeld los van de volwassenenparticipatie.



Op basis van de coachingsprojecten is het niet mogelijk om te besluiten dat één model *in se* beter zou zijn dan het andere. De projecten in Antwerpen en Brugge zijn nog niet ver genoeg gevorderd om te zien hoe het de parallelmodellen verder vergaat. Het project in Antwerpen laat evenwel vermoeden dat ook een parallelmodel kan werken. Dit is evenwel een situatie waarin heel wat publieke ruimte voor handen was. Op een kleinere ruimte was het wellicht moeilijker geweest om de verschillende ruimteclaims te verzoenen. Het zou ook kunnen dat dit model beter werkt in een grote gemeente of stad waar rechtstreeks contact tussen bewoners en bestuur moeilijker te organiseren valt. Het is dan misschien gemakkelijker om gemotiveerde beslissingen te nemen in het voordeel van tieners, goed wetende dat dit misschien ingaat tegen een deel van de bevolking. Maar ook hier blijft het risico dat ontevreden buurtbewoners het bestuur onder druk zetten om terug te komen op bepaalde beslissingen. Tot nu toe was dit gelukkig niet het geval.

Het is alvast een **valabele hypothese** dat **tienerparticipatie minder bedreigend** overkomt voor een wijk, indien ze **breder gekaderd** is en er ook verbindingen worden gemaakt met participatietrajecten van andere doelgroepen (bijv. kinderen, sleutelfiguren, omwonenden,...). **Deze ontmoeting of confrontatie moet zonder twijfel ook worden nagestreefd omwille van de sociaal-(ped)agogische effecten**. Bij een 'ontmoetings'- of 'confrontatiemodel' is het evenwel belangrijk dat er goede omkadering is om de interacties in goede banen te leiden.

3.2. Organisatiestructuur en rol van de actoren

3.2.1. Rollen en basistaken van de actoren

In elk project zijn er een aantal rollen en basistaken te vervullen om tot een goed tienerparticipatie-project te kunnen komen:

> 'Promoten' van de tienerparticipatie:

In elk project moeten er een aantal 'enthousiastelingen' zijn die tieners en tienerparticipatie een warm hart toe dragen. Zij moeten daarnaast ook bereid zijn tijd en energie te steken in de tienerparticipatie en om het in de discussies voor hen op te nemen. Door het systeem van 'projectoproep voor good practices' waren er heel wat van dit soort mensen in de projecten. Zonder deze persoonlijke motivatie van een aantal 'promotoren van de tienerparticipatie', blijven dergelijke projecten erg moeilijk.

> Project 'trekken':

Niet elke 'promotor' en 'enthousiasteling' van de tienerparticipatie heeft voldoende tijd, vaardigheden en bevoegdheid om een tienerparticipatie-project te 'trekken' en aan de gang te houden. In deze coachingsprojecten was het meestal de jeugdconsulent of speelruimteambtenaar die, samen met Kind & Samenleving, het participatieproject aanstuurde. Dit vergt heel wat tijd en energie, zowel wat betreft de organisatie van de inspraakacties als de belangenbehartiging. De meeste jeugdconsulenten of andere lokale 'trekkers' van het project zijn vragende partij voor de ondersteuning, zowel inhoudelijk als naar tijdsbesteding.

> Bemiddelen / netwerken:

Zeker daar waar er concurrerende of tegengestelde belangen zijn (wat met tienerparticipatie-projecten nogal eens het geval is), bleek er nood aan personen die capaciteiten hebben om te bemiddelen of om, via actieve netwerking, te anticiperen op conflicten. In bepaalde coachingsprojecten was dit de Schepen, maar soms ook een ambtenaar, die deze rol opnam. Een externe deskundige heeft het voordeel dat hij neutraal en weinig verdacht is. Anderzijds heeft hij nood aan informatie 'van binnenuit' en is hij dus ook aangewezen op sleutelfiguren binnen de gemeente.

> Ontwerpen:

In bijna elk van de projecten is de houding en rol van de ontwerpers niet te onderschatten. Zij moeten bereid zijn om in te spelen op het perspectief van tieners. Dit vergt een open houding enerzijds en een 'tijdsbudget' anderzijds. In een gespannen situatie is het nodig om alternatieve scenario's uit te tekenen. Het is een pluspunt indien een ontwerper de vaardigheden en bereidheid heeft om meerdere pistes te onderzoeken.

Ontwerpers kunnen zich op verschillende manieren 'openstellen' voor het perspectief van tieners. Aan de ene kant kunnen ze zich laten inspireren door 'ongefilterd' materiaal (uitspraken van tieners, foto's, videomateriaal, zélf aanwezig zijn op een sessie,...). Aan de andere kant kunnen ze meer nood hebben aan een coherent en gestructureerd overzicht van alle noden, knelpunten, potenties en wensen van tieners. Wie ontwerpers wil beïnvloeden en overtuigen, zet best in op beide pistes. Een nota voor de ontwerper moet dus zowel inspirerend materiaal van tieners bevatten als de grote inhoudelijke lijnen en conclusies. Aanwezigheid van de ontwerper tijdens de inspraakacties of bevragingen is aangewezen.

> Modereren / zoeken naar compromis:

In bijeenkomsten met een groot aantal actoren en in processen met concurrerende belangen is het belangrijk om een bekwame moderator te hebben, die de verschillende perspectieven aan bod laat komen. In dit geval is het ook aangewezen dat er op het moment zelf besluiten kunnen worden genomen. De aanwezigheid van de bevoegde schepenen is hiervoor belangrijk. Soms is de bevoegde schepen tegelijk een goede moderator én besluitvaardig. In andere gevallen zal een externe moderator en bemiddelaar meer kans op slagen hebben.

> **Veldwerk:**

Om het perspectief van tieners in kaart te brengen is ook veldwerk nodig. Dit kan zowel het bevragen van tieners in groep omvatten als het uitvoeren van individuele veldinterviews. De veldwerker moet vooral over tijd kunnen beschikken om tieners bijeen te brengen of op te zoeken. Hij/zij moet ze durven aanspreken en kunnen motiveren om deel te nemen. Niet te onderschatten zijn de interviewcompetenties. Dit omvat, naast interviewtechnische vaardigheden (aanspreken, gesprek op gang houden, doorvragen, luisteren en open houding, verslagname,...), ook meer inhoudelijke competenties (taal van gebruikers begrijpen en kunnen 'vertalen' naar ruimte). Het inzetten van tieners, tienerwerkers, stagiairs of personen die weinig 'voeling' hebben met de ruimtelijke vraagstelling, is daarom niet evident.

> **Gegevens verwerken en 'ruimtelijk vertalen':**

Na het eigenlijke veldwerk volgt meestal een opdracht van gegevensverwerking en opmaak van een verslag, nota of rapport. Tienerwerkingen en jeugdconsulenten waren herhaaldelijk vragende partij voor ondersteuning op dit punt. Zij hadden vragen m.b.t. aanpak en methodiek (hoe begin ik eraan?), representativiteit, manier van structureren van gegevens,... Zij moesten vooral bijgestaan worden in het 'ruimtelijk vertalen' van de gegevens. Zonder de coaching waren er wellicht vooral geschreven nota's opgesteld, zonder foto's en/of kaartenmateriaal.

> **Inhoudelijk voorbereiden van het participatietraject:**

De vergaderingen van de stuurgroep, de bijeenkomsten van de tieners, het opstellen van de interviewleidraden, het verzamelen van referentiebeelden en de gegevensverwerking vergen inhoudelijke voorbereiding en dus tijd, energie en meestal ook ervaring. In deze projecten werd dit ondervangen door de coaching. Zonder coaching is de 'trekker' van het project op zichzelf aangewezen, tenzij er een bijzonder hechte samenwerking is tussen alle stuurgroepleden. De omvang van de participatie hangt dan af van de motivatie van de stuurgroepleden en/of de verwachtingen van het gemeentebestuur of de projectponsors.

> **Organiseren:**

Net zoals inspraak met andere doelgroepen, omvat het organiseren van participatieve bijeenkomsten met tieners ook heel wat vaardigheden. Vooreerst dient de doelgroep te worden aangesproken. Zeker bij tieners vergt dit netwerking en persoonlijke contacten. Indien met groepen wordt gewerkt, komen er bovendien heel wat organisatorische aspecten bij kijken: uitnodigingen maken, een geschikte locatie zoeken, personen contacteren, logistiek,...

Besluit: Wat is er nodig aan 'human resources' (menselijke deskundigheid en beschikbaarheid)?

De bovenstaande rollen en basistaken, leveren volgende lijst op van wat nodig is voor een goed tienerparticipatie-traject:

- een netwerk van enthousiaste en goed geplaatste personen die voor tieners willen opkomen
- bereidwilligheid van zeker één van de beslissers (schepenen, projectleiders) om perspectief van tieners mee te nemen in de besluitvorming
- voldoende tijd voor veldwerk, overleg en belangenbehartiging
- voldoende overleg om tot een juiste vraagstelling te komen voor tieners
- durf om tieners aan te spreken
- interview- en modereervaardigheden
- openheid en tijd van ontwerpers om perspectief van tieners mee te nemen en om eventueel meerdere scenario's uit te tekenen
- bereidheid en ervaring van inspraakdeskundigen om het perspectief van tieners 'ruimtelijk te vertalen'
- organisatorische vaardigheden

Deze vaardigheden en hulpbronnen kunnen verdeeld worden over de deelnemers van de stuurgroep die het participatietraject aanstuurt.

3.2.2. Rol van de actoren in relatie tot hun functie en positie

In dit onderdeel reflecteren we over de verschillende rollen die de actoren vanuit hun functie/positie kunnen opnemen in een tienerparticipatie-project.

> Rol van de schepen van jeugd:

In één van de vijf projecten was de schepen van jeugd rechtstreeks betrokken bij het tienerparticipatie-project. Dit was een heel duidelijke meerwaarde. De schepen van jeugd ontpopte zich tot belangenbehartiger van tieners, maar tegelijk ook moderator en bemiddelaar ten aanzien van andere belangengroepen. Door nauw overleg met de schepen van groen en een interventie op een heel cruciaal moment (toetsing van het voorontwerp), werd een compromis mogelijk en kreeg het project een beslissende wending. Een dergelijke rechtstreekse betrokkenheid van de schepen van jeugd blijkt evenwel niet altijd nodig of haalbaar. Het voorbeeld van Antwerpen toont aan dat ook een puur ambtelijke werkgroep tot een goed resultaat kan komen. Dit heeft natuurlijk ook met de specifieke situatie van Antwerpen te maken: in een grootstad kunnen de schepenen niet alle projecten persoonlijk opvolgen. Het belang van het informeel overleg tussen de ambtenaren en de bevoegde schepenen is evenwel ook in dit project niet te onderschatten.

> Rol van de schepen van groen / openbare werken / ruimtelijke ordening:

In geen van de gecoachte projecten speelden de schepenen van ruimtelijke ordening, groen of openbare werken een actieve rol in het tienerparticipatie-project. Wat wél belangrijk is, is dat zij op de hoogte zijn en hun 'fiat' geven aan een inbreng van tieners. Een 'instemmende' aanwezigheid van de schepen van groen op een sleutelbijeenkomst kan een voorwaarde zijn om op het moment zelf tot een gedragen oplossing te kunnen komen. De aanwezigheid van een schepen van groen op een toonmoment van de tieners is een erkenning voor de tieners. De bevoegde schepenen moeten in elk geval goed geïnformeerd zijn over het tienerparticipatie-project en daarvoor minstens ook toestemming hebben gegeven. Anders riskeert men dat het project wordt teruggefloten of dat de legitimiteit van de besluiten in vraag worden gesteld.

> Rol van de jeugdconsulent:

In drie van de vijf projecten was de jeugdconsulent of speelruimteambtenaar niet alleen 'promotor', maar ook 'trekker' van het tienerparticipatie-project. Dit hield in dat hij/zij, samen met Kind & Samenleving, de stuurgroep voor de tienerparticipatie voorbereidde en begeleidde. In die gevallen nam de jeugdconsulent ook heel wat organisatorische taken voor zijn/haar rekening en ging hij/zij ook mee het terrein op om tieners te bevragen. Zonder dit veldwerk, de interne netwerking en de dynamiek van de jeugdconsulent was het lokale tienerparticipatie-project wellicht vroegtijdig gestrand.

> Rol van de groendienstambtenaar / ambtenaar stadsontwikkeling als ontwerper:

De ontwerpers in dienst van de gemeente of stad bleken enthousiast om in te spelen op de noden en wensen van tieners. In de twee projecten die de ontwerpfase hebben bereikt, is dit heel duidelijk vastgesteld. Waar inspelen op tieners niet ter discussie werden gesteld (bijv. speelruimte in Antwerpen), kon dit heel expliciet. Waar die wél ter discussie zijn gesteld (bijv. buurtpark in Balen), heeft de ontwerper gezocht naar een compromis.

> Rol van ambtenaren uit andere sectoren:

Naargelang de doelstellingen van het project en de gewenste functies waren er nog andere diensten betrokken bij de projecten: bijv. de diensten wijkontwikkeling, sport, cultuur, bibliotheek, mobiliteit, OCMW,... Hun rol was meestal faciliterend en ondersteunend; soms ook sterk enthousiasmerend en zelfs 'trekkend' voor het project. Hun betekenis voor de participatie en belangenverdediging was niet te onderschatten, zeker ook voor de langere termijn. Het is dus belangrijk om een zo breed mogelijke stuurgroep samen te stellen voor opvolging van het participatietraject en belangenverdediging.

> Rol van buurtbewoners:

Het is zeker een goed vertrekpunt indien er buurtbewoners of buurtverenigingen zijn die, vanuit een betrokkenheid op de doelgroep, 'aandacht voor tieners' opnemen in het programma van eisen. Meestal wordt dit geformuleerd als de vraag naar een 'tienerhok'. In dat geval is de kans groot dat zij bereid zijn om naar

tieners te luisteren en om, vanuit een positieve ingesteldheid, rekening te houden met de noden en wensen van tieners. En zelfs al hebben zij vaak andere prioriteiten (bijv. petanque, bankjes, ruimte voor kermis en feesttent, properheid, sociale controle, enz.), meestal tonen zij toch begrip om zodoende tot een compromisvoorstel te kunnen komen.

In de coachingsprojecten waren er weinig voorbeelden van situaties waar er een sterk negatieve houding t.a.v. jongeren leefde. Daar waar dit het geval was, is het project (om andere redenen) stil gevallen en kennen we de afloop niet.

> **Rol van de jeugd- of tienerwerking:**

In twee projecten zijn een jeugd- en tienerwerking betrokken. In beide projecten speelde de leiding van de tienergroep een grote rol. In één van de *cases* was de leiding van de tienerwerking zelfs 'trekker' en organisator van het participatieproject. In een ander project was de leiding vooral 'stemversterker' en 'belangenbehartiger' voor de tieners, vooral in de confrontatie en rechtstreekse ontmoeting met andere groepen. Jeugdwerkbegeleiders kunnen dus een belangrijke intermediaire rol opnemen.

> **Rol van de tieners:**

In deze projecten is meestal niet vertrokken van bestaande tienergroepen om een participatieproces op te starten. In deze coachingsprojecten is er vertrokken vanuit het standpunt van de gemeente, waarbij de basisvraag was: "Hoe kan dit ruimtelijke project optimaal inspelen op tieners?". Tieners zijn dus vooral "geconsulteerd": hun rol werd gedefinieerd als het antwoorden op vragen van het stads- of gemeentebestuur. Die rol hebben ze in veel gevallen ook goed (en soms ook met plezier) opgenomen: we zijn heel wat te weten gekomen over de manier waarop tieners de ruimte gebruiken en beleven, wat hun noden en wensen zijn. De tieners gaven niet spontaan aan dat ze die rol zélf wilden uitbreiden of overstijgen. Ze conformeerden zich aan de verwachtingen.

Enkel in twee projecten hebben kleinere groepjes tieners een langer traject doorlopen, al was de aanleiding ook daar steeds een inrichtingsproject van de stad of gemeente. In deze twee projecten was er sprake van meer dynamiek en een groeiend gevoel van betrokkenheid op de plek en eigenaarschap over de ruimte, al was dit misschien minder het geval dan gehoopt door de inspraakbegeleiders. In het algemeen kan men stellen dat de tieners zich in grote lijnen conformeerden aan de voorgedefinieerde rollen.

> **Rol van de coach:**

In alle projecten was er grote vraag naar ondersteuning, in het bijzonder wat betreft:

- . inhoudelijke voorbereiding van de participatieacties (uitwerken van een plan van aanpak, formuleren van de algemene uitgangsvragen, formuleren van de concrete vragen voor tieners, verzamelen van referentiebeelden,...)
- . de manier waarop men tieners kan bereiken en benaderen
- . gegevensverwerking

Daarenboven voelde Kind & Samenleving ook de noodzaak om actoren bij te staan bij de belangenbehartiging. De inspraakbegeleiders hadden niet altijd zelf de reflex om regelmatig te polsen naar een stand van zaken van het ruimtelijke project.

3.2.3. Bestuurlijke verankering

a) Samenstellen van een '(tiener)participatieteam'

Voor de opvolging van het project is er in de meeste pilotgemeenten (Antwerpen, Bornem, Brugge) een informele 'stuurgroep' gevormd, een soort **'participatieteam'**¹³, waaraan ook Kind & Samenleving deelnam. De bedoeling hiervan was dat zowel 'ruimtelijke actoren' als 'participatie-actoren' (jeugddienst, inspraakdeskundigen, gebiedsgerichte werking) samen een participatietraject zouden opzetten en doorlopen. In kleinere projecten kan het 'participatieteam' samenvallen met de **'projectgroep'**, het coördinerende orgaan dat het project (ruimtelijk) aanstuurt. Voor grotere projecten ligt het wellicht voor de hand om een afzonderlijk 'participatieteam' op te zetten, met daarin een aantal leden van de 'projectgroep', al dan niet uitgebreid met lokale actoren of participatiedeskundigen.

In enkele projecten (Antwerpen, Brugge) **bestond het 'participatieteam' bij het begin van het proces voornamelijk uit 'inspraakactoren'**. De ontwerpers volgden het project in deze vroege fase eerder van op een afstand op. De redenering was dat ontwerpers niet bij alle praktische voorbereidingen van de participatie betrokken hoeven te worden. In Brugge gaf de ontwerper wel aan op welke manier hij de gegevens het liefste verwerkt zag. **Eens het programma van eisen is opgesteld, woonden de 'ruimtelijke actoren' en ontwerpers wél alle bijeenkomsten bij**. In Antwerpen bleek deze constructie alvast goed te werken. De ontwerpers namen het programma van eisen echt als uitgangspunt voor het ontwerp. Aan het voorontwerp hoefde nauwelijks iets veranderd te worden.

In Bornem is het participatietraject opgevolgd door een **breed participatieteam** van jeugd- en cultuuractoren. Hierbij zijn dus geen 'ruimtelijke actoren' betrokken geweest. Op het ogenblik van de inspraakacties was de ontwerper nog niet aangesteld. De projectleiding was in handen van het hoofd van het Cultuurcentrum. Hij is via deelname aan de stuurgroep nauw betrokken geweest bij de tienerparticipatie. Behalve de projectverantwoordelijke was ook het bibliotheekpersoneel intensief met het project bezig. Het feit dat de cultuuractoren volop betrokken waren in het participatietraject zorgt er voor dat het perspectief van tieners ook door hen wordt verrekend. Dit lijkt door te werken in de besluitvorming (die momenteel nog lopende is).

Het **belang van een brede stuurgroep en een zo groot mogelijk 'participatieteam'** is niet te onderschatten, zeker op de langere termijn. In Antwerpen maakte de brede stuurgroep het bijvoorbeeld vanzelfsprekend om noden en wensen van tieners in het Masterplan voor de wijk in te brengen. Na het speelruimteproject waren zij 'mee' in het verhaal en moesten zij niet meer overtuigd worden om bepaalde elementen in te brengen in hun advies met betrekking tot het Masterplan.

In enkele coachingsprojecten is er **niet met een participatieteam gewerkt**. Zo is er in Balen nooit een bijeenkomst geweest van een stuurgroep *as such*. Alle contacten gebeurden via 'bilateraal' informeel overleg, al dan niet met Kind & Samenleving als intermediair. Er was ook niet echt een 'projectgroep' die het ruimtelijke project aanstuurde. De besluitvorming gebeurde rechtstreeks op het College van burgemeester en schepenen en door overleg tussen schepenen. In dit project is er, in de fase van toetsing van het voorontwerp, wel een gezamenlijke bijeenkomst georganiseerd, waarop alle actoren aanwezig waren. Dit was zeker een positief gegeven, aangezien de aanwezigen tot een compromis zijn kunnen komen. Anderzijds hing er op die bijeenkomst wel een zekere spanning in de lucht. De **spanningen** waren gelukkig niet manifest en enkel het gevolg van conflicterende ruimtenoden. Het onderlinge bilaterale overleg tussen de sleutelfiguren bleef in een aangename, gemoedelijke sfeer verlopen. De collectieve wil was aanwezig om er 'samen' uit te komen en de interventies van de twee schepenen leidden tot een oplossing. Maar ook daarna zijn er wijzigingen in het plan gekomen, zelfs met een grote ruimtelijke impact (bijvoorbeeld het vergroten van de parking). Die **veranderingen zijn er wat buiten het formele participatietraject ingeslopen**. Met een formele projectgroep en/of een participatieteam zou de besluitvorming transparanter zijn geweest en had men hier beter op kunnen anticiperen.

¹³ Zie: *Weet ik veel! Handboek voor kinder- & jongerenparticipatie*, Brussel: Politeia i.s.m. de Vereniging van Vlaamse Steden en Gemeenten, p. 37.

Tot besluit kan gesteld worden dat een **projectorganisatie met een formele stuurgroep voor de tienerparticipatie (een zogenaamd 'participatieteam'), waarin zowel de 'ruimtelijke actoren' als de 'inspraakactoren' betrokken zijn, gunstig blijkt te zijn** voor de tienerparticipatie. Zoals het voorbeeld van Balen aantoont, is dit echter geen absolute vereiste. Ook zonder zulke stuurgroep is beïnvloeding van de ruimtelijke besluitvorming mogelijk. Maar een projectstuurgroep en participatieteam maken de besluitvorming wel duidelijker en transparanter waardoor een aantal spanningen, onzekerheden of plotse wendingen kunnen voorkomen worden. Uiteraard is dergelijke projectorganisatie evenmin een garantie op succes. Het College van burgemeester en schepenen blijft immers het formele beslissingsorgaan dat een plaats moet krijgen in de projectstructuur.

b) Communicatie met het College van burgemeester en schepenen

Behalve de samenstelling van het participatieteam is de communicatie met het College van burgemeester en schepenen een belangrijk aandachtspunt voor de organisatiestructuur voor tienerparticipatie.

In een aantal coachingsprojecten is er vooral gecommuniceerd met **nota's aan het college. Dit gebeurde op sleutelmomenten:**

- > **Een startnota** waarin het geplande participatietraject en de doelstellingen van het participatieproject werden voorgesteld. Bij deze nota is uitdrukkelijk naar goedkeuring gevraagd van het College van burgemeester en schepenen.
- > **Het programma van eisen van tieners**, meestal in relatie tot het programma van andere doelgroepen. Ook dit programma werd ter kennisgeving en/of ter goedkeuring voorgelegd.
- > **Een nota met reacties van tieners op het voorontwerp**. Hierin werden de positieve en negatieve elementen in het voorliggende plan opgesomd, eventueel ook met voorstellen voor wijziging van het voorontwerp.

Wellicht is het communiceren d.m.v. nota's op de sleutelmomenten in de besluitvorming een minimumvereiste. Het is **aangewezen om schepenen ook informeel op de hoogte te houden en, indien mogelijk, ook actiever te betrekken bij het proces.**

In het Brugse project werd de bevoegde schepenen bijvoorbeeld betrokken bij het **'toonmoment'**. Op die manier werd de schepenen op een levendige manier geconfronteerd met de tieners en met de resultaten van de tienerparticipatie. Door zijn aanwezigheid verbond hij zich ook formeel met het participatieproject.

In Balen waren de schepenen van jeugd en groen heel actief betrokken in het project. Zij waren bijvoorbeeld aanwezig op de inspraakacties. Dit had een **duidelijke meerwaarde**: niet alleen gingen de schepenen rechtstreeks het gesprek aan met tieners, ze konden ook onmiddellijk feedback geven op voorstellen van tieners. Bij toetsing van het voorontwerp zijn er ook ter plaatse, in aanwezigheid van de tieners, een aantal beslissingen genomen.

3.3. Settings, methoden en technieken om tieners te bereiken en te bevragen

In vrijwel alle gevallen was het bereiken van voldoende tieners een uitdaging. In de Antwerpse Rozemaai was dit een extra uitdaging, aangezien er geen jeugd- en tienerwerking, scholen of andere voorzieningen aanwezig waren en er nauwelijks contactpunten zijn met tieners en jongeren. Maar eigenlijk stelde het probleem zich in elk project: het bleek niet evident om veel tieners te bereiken.

> Postenquête werkte niet:

In Antwerpen zijn 117 enquêtes verstuurd naar de tieners tussen 12 en 14 jaar. De ingevulde enquête konden ze in de wijk op de bus doen bij een sleutelfiguur. Met de ingevulde vragenlijsten waren er ook prijzen te winnen. De vragenlijst was 5 bladzijden lang, met veel foto's van plekken. Helaas kwamen slechts 2 ingevulde enquêtes terug.

> Straatinterviews: kwaliteit eerder dan kwantiteit

In alle projecten is met 'open straatinterviews' gewerkt. Interviewers trokken naar het projectgebied en spraken daar de tieners aan die ze tegenkwamen. Een 'open interview' betekent dat er een aantal vaste, vrij open vragen waren, maar dat tieners daarnaast ook zélf veel konden inbrengen en eigen thema's konden aansnijden. Het hoofddoel was dat tieners aan het woord kwamen over het projectgebied en de onmiddellijke omgeving. In vrijwel alle gevallen leverde dit zeer interessante informatie op.

Nadelen zijn evenwel:

- Het beperkte bereik en het geringe aantal tieners:

Vooraf in de landelijke kern Wezel (Balen) en in de hoogbouwwijk Rozemaai Antwerpen bleek dit een probleem. Een namiddag rondstappen leverde dit nauwelijks vijf interviews op, met hooguit een tiental tieners. In Bornem, Brugge en Wemmel ging dit vlotter. Deze sites zijn meer centraal gelegen en trekken meer tieners aan omdat het wijkpleinen- of parken zijn.

- Met straatinterviews krijgt men enkel gebruikers van de publieke ruimte aan het woord, niet de niet-gebruikers.

- Een 'open interview' afnemen vergt zekere vaardigheden van de interviewer:

Het zomaar aanspreken op straat vergt enige moed. Om goed te kunnen interviewen is het een voordeel dat men enkele interviewtechnieken onder de knie heeft (bijv. parafraseren, confronteren, neutrale vragen stellen, kunnen doorvragen, ruimte laten voor ontkenning,...). In een open interview is het echter evenzeer van belang dat men de geïnterviewde op zijn/haar gemak kan stellen en dat men tot een soort natuurlijk gesprek komt.¹⁴ Idealiter heeft de interviewer ook 'voeling' met ruimtelijke planning, zodat hij/zij de antwoorden meteen kan duiden en de vragen kan herformuleren.

Het komt er dus op aan om de plekken te vinden waar veel (lokale) tieners komen. De schoolpoort blijkt zo'n plek (zie verder). In een landelijke gemeente als Balen bleken ook semi-private ruimtes (tennisclubs, fitness,...) succesvol. Als interviewer werden we in zo'n semi-private voorziening snel aangesproken met de vraag wat we er te zoeken hadden. Maar wanneer we de bedoeling uitlegden aan de beheerder, bleken zij enthousiast en stelden ze zelfs spontaan verdere samenwerking voor. Ze gaven aan wanneer er veel volk zou zijn en wanneer we tieners zouden kunnen bevragen (bijv. tijdens een tennistornooi). Het kan dus nuttig zijn om op die manier contacten te leggen voor eventueel latere interviews of sessies.

> Focusgroepen of interviews in scholen:

Gesprekken houden in secundaire scholen is interessant, maar niet evident:

- Directies en leerkrachten staan niet te springen om mee te werken aan het zoveelste 'tijdrovende' onderzoek.

- Als het buurtruimtes betreft, is het moeilijk om de 'juiste' secundaire school en om de 'juiste' tieners te vinden.

In secundaire scholen komen immers leerlingen samen van diverse uithoeken. Het 'schaalvoordeel' van een groot aantal potentiële kandidaten valt dan weg.

- Zeker in het secundair is de schoolcontext is niet altijd bevorderlijk voor inspraaksessies. Veel zal afhangen van de schoolcultuur, de dynamiek van een klasgroep of het moment van het klasgesprek. Zeker in grotere groepen, kan het voorkomen dat tieners het woord niet durven nemen. Ook een collectief stilzwijgen is een scenario.

¹⁴ Zie ook: Lauwers, Hilde en Vanderstede, Wouter. (2005). *Ruimtelijke Ordening en kansen voor kinderopparticipatie. Een netwerkanalyse van het lokale beleid in de gemeente Staden (2004-2005)*. Meise: Onderzoekscenrum Kind & Samenleving.

Soms zijn bevragingen mogelijk tijdens de (middag)pauzes. In Bornem mocht de interviewer, als oud-leerling, interviewen op de schoolspeelplaats. Aanvankelijk leverde dit heel wat interviews op, maar na een tijdje begonnen leerlingen hem te mijden. Het werd blijkbaar niet 'cool' bevonden om deel te nemen aan het interview.

Uit een ander project dan deze pilootprojecten bleek dat het heel efficiënt kan zijn om aan de schoolpoort straatinterviews te houden, vooral wanneer het projectgebied in de onmiddellijke omgeving van een middelbare school ligt. Op die manier hoort men bijvoorbeeld ook niet-gebruikers aan het woord.

> Sessies met jeugdgroepen:

Georganiseerde sessies met tieners van een jeugd- of tienerwerking zijn zeker aangewezen wanneer het terrein in hun buurt ligt. Ook anderssoortige gebruikersgroepen van een publieke voorziening (bijv. de 'lees- en bibliotheekgroep' in Bornem) zijn goed geplaatst (nl. grote gebruikskundigheid en gemotiveerd voor de participatie).

De uitdagingen zijn evenwel:

- De jeugdwerking motiveren om deel te nemen. Hiervoor kunnen persoonlijke relaties met leiding belangrijk zijn. In Balen bleek het bestaande contact tussen de jeugdconsulent en één gemotiveerde leidster cruciaal. De relevantie van het terrein voor de jeugdwerking (nabijheid en aantrekkelijkheid) is uiteraard ook niet onbelangrijk.
- De tieners moeten een onderscheid maken tussen hun gebruik van het terrein buiten of binnen het jeugdgroepverband. Het is belangrijk om dit in de sessies expliciet aan te geven of om daar bij de interpretatie rekening mee te houden.
- Binnen jeugdwerkverband moet men een meer 'ernstige' context creëren, die kan verschillen van de gewoonlijke losse en speelse sfeer.
- Bij georganiseerde sessies kan men ook hier op een collectief stilzwijgen stuiten. Tieners zijn gevoelig voor groepsdruk en wanneer een leidersfiguur beslist om niet deel te nemen, wordt dit doorgaans gevolgd. Bij een gesprek met de tienermeisjes van de chiro in Balen, viel het gesprek plots stil, nadat de twee toonaangevende meisjes hun interesse hadden verloren en, zonder woorden, hun invloed lieten gelden.

> Ontmoeting tussen tieners en andere buurtactoren:

In Balen was er, bij de toetsing van het voorontwerp, een interessante bijeenkomst tussen alle actoren met name tieners, jeugdwerk, buurtcomité, bevoegde schepenen, groenambtenaar, wijkagente...

Alle partijen konden hun perspectieven uitwisselen en zagen in dat er toegevingen moesten worden gedaan, waardoor men tot een compromis is kunnen komen.

Spijtig genoeg kwamen de tieners (die ook bij afzonderlijke bevraging niet zo veel zeiden), nauwelijks 'uit hun schulp' en brachten ze heel weinig naar voren, zelfs als men daar expliciet naar vroeg. De chiroleidsters traden evenwel op als 'vertolkers' / 'versterkers'. Zij herformuleerden de zaken die de tieners eerder gezegd hadden of onder elkaar aan het uitwisselden waren zonder dat ze dit openlijk voor de gehele groep durfden te brengen. Dergelijke confrontaties moeten dus goed omkaderd worden (zie ook onder 3.1.4.).

> Tieners interviewen tieners:

In Bornem is een poging ondernomen om leiding van de SWAP-tienerwerking in te schakelen om andere tieners te bevragen. Gemotiveerd door de jeugdconsulent hebben twee SWAP-leidsters een bijeenkomst bijgewoond waarin de doelstellingen van het project zijn uiteengezet en waarbij ze een korte 'opleiding' kregen om anderen te interviewen. Kort daarna lieten ze evenwel weten dat ze die opdracht wegens tijdsgebrek niet konden uitvoeren. Het blijkt dus niet evident om jongeren te motiveren om andere tieners te interviewen. Grote knelpunten waren wellicht de te complexe vragenlijst, geringe ervaring van de coach met dit soort peer-research, en het feit dat de vraagstelling te veel vanuit de gemeente vertrok.

In Brugge was het een belangrijke doelstelling van het project om een dialoog op gang te brengen tussen tieners en andere leeftijden. In een aantal sessies stelden de (jonge) tieners vragen op die ze aan andere buurtbewoners (jong en oud) zouden stellen. Daarbij werden ze tevens voorbereid op het interviewen. Deze voorbereiding nam heel wat tijd en energie in beslag. Tegen de tijd dat ze klaargestoomd waren als 'reporter', was het nieuwe er een beetje af. De oefen-interviews met volwassenen die we konden observeren, waren sterk als statement, maar bereikten weinig inhoudelijke diepgang. Een deel van de bevraging van kinderen, tieners en buurtbewoners en ook de verwerking is uiteindelijk door de begeleiders overgenomen.

Besluiten m.b.t. settings, methoden en technieken:

Er zijn **diverse mogelijkheden** om tieners te bereiken en in de 5 pilootprojecten zijn er een aantal uitgeprobeerd. Elke setting blijkt echter **specifieke voor- en nadelen** te hebben. Het lijkt aangewezen om, waar mogelijk, een **combinatie** van verschillende kanalen en settings te activeren.

	Voordelen en Kansen	Nadelen en uitdagingen
Straatinterviews op de site of in de buurt	<ul style="list-style-type: none"> - Ook niet-georganiseerde gebruikers van de site kan men bereiken. - Open en flexibele gesprekken zijn mogelijk, inspelend op wat tieners zelf aanbrengen. 	<ul style="list-style-type: none"> - Enkel de gebruikers van de publieke ruimte worden bereikt (en dus niet de niet-gebruikers). - Durven aanspreken van tieners. - Soms ook zeer vluchtige gesprekken. - Interviewvaardigheden vereist.
Interviews in scholen of aan schoolpoort	<ul style="list-style-type: none"> - Snel een groot aantal straatinterviews mogelijk. - Ook niet-gebruikers van de site kan men bereiken - Ook niet-georganiseerde tieners kan men bereiken. 	<ul style="list-style-type: none"> - Soms toestemming nodig van scholen. - Durven aanspreken van tieners. - Interviewvaardigheden vereist. - Na enige tijd kan de bereidheid afnemen om deel te nemen.
Focusgroepen in secundaire scholen	<ul style="list-style-type: none"> - Potentieel groot aantal tieners, vooral voor bovenlokale terreinen. - Ook niet-gebruikers van de site kan men bereiken - Ook niet-georganiseerde tieners kan men bereiken. 	<ul style="list-style-type: none"> - Niet steeds secundaire school in de buurt. - Niet evident om toegang te krijgen tot de school en lessen. - Bevraging over buurtterrein niet evident in school: wellicht kennen veel leerlingen het terrein niet. - Mogelijk weinig respons tijdens sessie (druk van leeftijdsgenoten)
Sessies met jeugdgroepen	<ul style="list-style-type: none"> - Snel groter aantal tieners bereiken. - Soms ook niet-gebruikers van de site. - Soms ook niet-georganiseerde tieners. 	<ul style="list-style-type: none"> - Motiveren van jeugdwerkingen via persoonlijke contacten. - Onderscheid jeugdwerkbelangen en belangen van individuele tieners. - Juiste sfeer creëren: gemoedelijk en aansluitend bij jeugdwerk, maar toch 'ernstig'. - Mogelijk ook druk van leeftijdsgenoten in groepsessies.
Rechtstreekse ontmoeting tussen tieners en volwassenen	<ul style="list-style-type: none"> - Direct contact, grotere betrokkenheid, mogelijkheid om perspectieven uit te wisselen. - Meer mogelijkheden om tot dialoog en compromis te komen. 	<ul style="list-style-type: none"> - Tieners mogelijk geïntimideerd door context en groepsdruk; risico dat ze onder tafel worden gepraat door mondigere volwassenen. Enkele tips: <ol style="list-style-type: none"> 1) woordvoerders/vertolkers voorzien 2) goed voorbereiden - Risico dat men komt tot patstelling. Een goede moderator, bemiddelaar en ontwerper zijn aangewezen.
Enquêtes	<ul style="list-style-type: none"> - Ook niet-georganiseerde tieners kan men bereiken - Ook niet-gebruikers van de site kan men bereiken. 	<ul style="list-style-type: none"> - Mogelijk zeer lage respons. - Meer oppervlakkige informatie, sterk vertrekkend vanuit de eigen vraagstelling. - Drempel laag houden en motiveren: niet per post laten terugbezorgen, beloning voorzien,...
Tieners interviewen zelf	<ul style="list-style-type: none"> - Mogelijkheid om tieners te bereiken die je anders moeilijker bereikt. - Mogelijkheid tot intergenerationele contacten en uitwisseling van perspectieven (tieners interviewen kinderen of volwassenen). - Sterk symbolische waarde en teken van 'actorschap' van tieners; tieners nemen een prominente positie in. 	<ul style="list-style-type: none"> - Niet evident om tieners te motiveren om anderen te interviewen. - Het vergt heel wat tijd en energie om tieners 'op te leiden' tot goede interviewers. Uiteindelijk bereiken de interviews soms weinig inhoudelijke diepgang.

3.4. Uitvoeren van inspraakacties: hoe tieners motiveren en de gesprekken op gang houden?

Hierboven hadden wij het al over de vaak 'lauwe' reacties van tieners. Dit betekent niet dat ze niet enthousiast spraken over hun omgeving, maar soms eerder onverschillig waren over de plannen van het lokale bestuur met bepaalde terreinen. Hier volgen enkele ervaringen en tips om een gesprek met tieners op gang te houden.

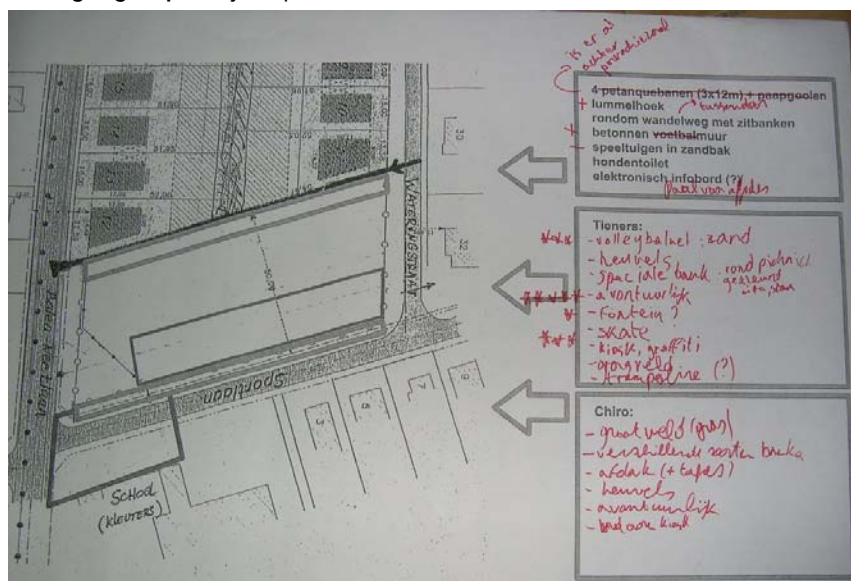
In dergelijke situatie zijn **hulpmiddelen** zeker welkom:

> **Visueel materiaal** (foto's, referentiebeelden) blijkt heel goed te werken om gesprekken op gang te houden, om inspiratie te geven en om niet te vervallen in stereotype oplossingen.



Referentiebeelden als eye-opener en hulpmiddel voor een gesprek.

> Bij opmaak van het programma van eisen kan een **schema** (zie figuur hieronder, en onder 2.2.5.a) verduidelijken wat de **randvoorwaarden** zijn voor de participatie en wat de **programmapunten van andere belangengroepen** zijn. Op basis van het schema kan ook een discussie m.b.t. prioriteiten worden opgestart.



- > Een **(voor)ontwerp uitleggen** aan tieners verschilt niet van het toelichten ervan aan volwassenen. Er worden wel specifieke klemtonen gelegd, door in te gaan op de aspecten waarvan men vermoedt dat ze voor tieners het meest relevant zijn. Aandacht vragen voor een (voor)ontwerp van een plek die tieners belangrijk vinden, is in de regel niet zo moeilijk. Maar omdat tieners zelden spontaan naar inspraakvergaderingen komen om plannen te zien, is het meer aangewezen dat **de 'plannen naar hen komen'**. **Als er bovendien naar hun mening wordt geluisterd, wordt dit erg gewaardeerd.**

Het allerbelangrijkste is dat men **doorgaat op die aspecten waar de tieners zélf spontaan veel over te zeggen hebben**, dat men moeite doet om de tieners te leren kennen en met belangstelling probeert in te pikken op de thema's die voor hen relevant zijn. Wellicht komt men vooral dan tot een interessant en vlot gesprek:

- > Dit betekent vaak een **'switch' in schalen en plekken**: van straat naar buurt, wijk, gemeente, regio, ... Wanneer een interviewer maar over één specifieke plek iets wil weten en wanneer dit toevallig een plek is die de tieners niets zegt, dan is men snel uitgepraat. Het heeft vaak ook geen zin om er toch op door te gaan omdat de antwoorden dan oppervlakkig en *'pro forma'* zullen zijn.
- > Er moet afgetast worden welke plekken of verbindingen relevant zijn voor de tieners: daarom is het goed om **een lijstje bij de hand te hebben (liefst ook met foto's) met plekken waarvan men vermoedt dat ze relevant zijn voor tieners** (bijv. op basis van eerdere observaties, vermoedens of de tienerweefsel-lagen-methodiek¹⁵). Anderzijds kan het voor de tiener ook vermoeiend zijn wanneer er voortdurend nieuwe plekken op hem/haar worden afgevoerd. Dan bestaat de kans dat ze er genoeg van krijgen en dat het gesprek wordt beëindigd.
- > Indien er informatie beschikbaar is over de **plannen van de gemeente, stad of buurtcomités m.b.t. plekken waar ze vaak komen**, dan zullen tieners daar wellicht graag iets over horen en er met veel gemak op inpikken. Uiteraard moet men vooraf wel weten welke informatie mag vrijgegeven worden en welk niet. Bovendien is het steeds belangrijk om aan te geven of de beslissing al dan niet al écht genomen is. Tieners kunnen doorgaans goed leven met de boodschap dat een project nog 'hangende' is en dat er nog veel onzekerheden zijn. Ze zullen er dan soms op aandringen om een bepaalde boodschap daadwerkelijk door te geven aan de beleidsmakers.
- > Een **concreet plan en evocatiebeelden** zullen op belangstelling kunnen rekenen, op voorwaarde dat ze het grafisch materiaal gemakkelijk kunnen lezen.
- > Het **toekennen van prioriteiten** (bijv. aan een lijst van eerder geformuleerde noden en wensen of opmerkingen bij een ontwerp) kan leiden tot meer geanimeerde discussies en verhoogt doorgaans de betrokkenheid, zeker in groepsgesprekken.
- > Het heeft **weinig zin om aan te dringen wanneer tieners laten blijken dat ze genoeg hebben** van het gesprek (lichaamstaal, naar elkaar kijken, stiltes). **Men kan dan nog even proberen om over te schakelen naar een andere techniek** (bijv. referentiebeelden of foto's erbij halen, overstappen naar prioriteitenbepaling). Maar wanneer ook dit niet blijkt te werken, is het beter om het interview stop te zetten.

Bij georganiseerde sessies en zeker bij ontmoetingen tussen tieners en omwonenden, is het bovendien zeker aangewezen om:

- > **'stemversterkers', 'woordvoerders', 'vertalers' of 'vertolkers'** te voorzien (bijv. leiding van de tienerwerking, vertrouwenspersonen)
- > een **goede moderator** te voorzien.
- > een **ontwerper die meerdere scenario's** heeft voorbereid of die bereid is om **ter plaatse met de groep mee na te denken**

¹⁵ Zie: Vanderstede, Wouter. 2009. *"Chillen", "shoppen" en "hoppen" in het tienerweefsel. Onderzoek naar het gebruik en de beleving van de publieke ruimte bij tieners: case study in de centrumstad Mechelen*. Meise: Onderzoekscentrum Kind & Samenleving.

TOT SLOT

Tieners betrekken bij publieke ruimteprojecten blijkt geen voor de hand liggende opdracht. Toch is het een grote meerwaarde om het perspectief van tieners mee te nemen in het ontwerp en om tieners te betrekken bij de besluitvorming. Uit contacten met tieners, hoe beperkt ook, valt heel veel te leren over de manier waarop tieners een publieke ruimte gebruiken en wat hun noden en wensen zijn. Door tieners te confronteren met bewoners en beleidsmakers, kan een uitwisseling van perspectieven plaats vinden en kan er wederzijds begrip ontstaan.

Ook de resultaten zijn niet honderd procent gegarandeerd, maar er zijn strategieën die een antwoord kunnen bieden op de gedetecteerde knelpunten:

- > Vooreerst is het **niet gemakkelijk om een groot aantal tieners te bereiken**. Inzetten op **combinaties van settings en methodieken** (zie 3.3.) moet ervoor zorgen dat er voldoende tieners worden betrokken. Dit kan via bestaande tienerorganisaties, maar ook door actief naar tieners toe te stappen (bijv. straatinterviews, via veldwerkers).
Het voordeel van **werken met tienerorganisaties** is dat men met eenzelfde groep gemakkelijker een langer traject kan doorlopen, bij voorkeur ook in interactie met andere bevolkingsgroepen. In dergelijke context ontstaan heel wat proces- en leereffecten.
Het voordeel van een meer **algemene bevraging op sleutelmomenten (bijv. door veldinterviews met individuele tieners)** is dat men een ruimere groep tieners kan bereiken, die verschillende gebruiksdiskussies kunnen inbrengen. Soms is een algemene bevraging op het terrein ook de enige manier om tieners te bereiken (zie 3.1.3.).
In beide gevallen helpt visueel materiaal, programmaschema's en andere hulpmiddelen (zie 3.4.) om tieners te motiveren en het gesprek op gang te houden.
- > Ten tweede is het aangewezen om vanuit een breder gebied te vertrekken en een **strakke en enge afbakening van het projectgebied te vermijden**. Tieners hebben een grote actieradius en vooraleer men gaat bevragen, weet men niet altijd of het vooropgestelde projectgebied voldoende relevant is voor tieners. Als die ruimte voor tieners weinig betekent en als er ook weinig potentie in zit, heeft het weinig zin om een intensief en langdurig inspraaktraject op te zetten. Dit betekent dat men best niet vertrekt vanuit een specifiek terrein, maar eerder vanuit een wijk, stad(sdeel) of zelfs ruimere regio. De potentie voor tieners van een specifiek terrein zal pas duidelijk worden vanuit deze ruimere blik. Vooraleer men volop voor participatie en inspraak gaat, is het dus goed om eerst het omringende **tienerweefsel** in kaart brengt (zie 3.1.2.). Dit kan door een meer algemene bevraging en door observaties op het terrein. Eenmaal de belangrijke plekken in dit tienerweefsel zijn gedetecteerd, kan men er een meer omvattend tienerparticipatie-project opzetten voor specifieke plekken.
Masterplannen op wijk- of stads(deel)niveau zijn geschikte ruimtelijke instrumenten om tienerinspraakprojecten rond te ontwikkelen.
- > De **tienerparticipatie gebeurt bij voorkeur geïntegreerd in een breder participatieproces**, waarin verschillende bevolkingsgroepen aan bod komen (zie 3.1.4.). Het is aangewezen om de confrontatie met andere groepen (kinderen, volwassenen) niet uit de weg te gaan. Maar indien er concurrerende belangen zijn, **dient men voldoende voorbereid en gewapend te zijn om een rechtstreekse ontmoeting in goede banen te leiden**. In dat geval zijn onder meer vereist: (1) een beslagen moderator en compromiszoeker, (2) goede ontwerpers die eventueel bereid zijn om meerdere scenario's te onderzoeken en voor te leggen, (3) een minimale openheid en bereidheid van elk van de partijen om vanuit ander perspectieven naar een ruimte te kijken, (4) 'stemversterkers' en belangenbehartigers voor tieners, (5) neutrale bemiddelaars die achter de schermen contacten leggen en compromissen faciliteren.
- > **In rechtstreekse confrontatie tussen volwassenen en tieners zijn beslist ook 'stemversterkers', 'woordvoerders' of 'belangenbehartigers' nodig om de tieners bij te staan**. Anders bestaat het gevaar dat tieners geïntimideerd zijn en niet uit hun schulp komen (zie 3.4.). Begeleiders van een tienerwerking,

straathoek- of preventiewerkers, jeugdconsulenten, veldinterviewers of andere belangenbehartigers die een band hebben met tieners, kunnen hier een rol in opnemen. In een aantal gevallen kan ook een mondige 'woordvoerder' van de tieners zelf deze rol vervullen.

- > Een **langdurig participatieproces doormaken** met tieners is niet evident. Niettemin is het mogelijk om met bestaande georganiseerde groepen (een tienerwerking, een jeugdbeweging, een groep skaters, enz.) zo'n proces op te bouwen. Voor niet-georganiseerde tieners zal de klemtoon wellicht op éénmalige bevestigingen liggen. Die kunnen echter op meerdere sleutelmomenten in het proces georganiseerd worden.
- > Om de besluitvorming te kunnen beïnvloeden zijn er **'belangenbehartigers'** en **'promotoren'** van de **tienerparticipatie nodig, die een voet hebben binnen het ruimtelijke beleid** (zie 3.1.1.). Inrichtingsprojecten voor publieke ruimteprojecten zijn processen van lange adem en kunnen grillige wendingen nemen. Alertheid is geboden. Er is zeker ook één 'trekker van de tienerparticipatie' nodig die het ruimtelijk project goed opvolgt, die in elke fase waakt over de belangen van tieners en die zo nodig het netwerk van sympathisanten of promotoren van de tienerparticipatie bijeenroept voor verdere acties. Een 'stuurgroep' voor het tienerparticipatie-project (een **'participatieteam'**) is daarvoor een goed instrument. Het opvolgen van een ruimtelijk project verloopt gemakkelijker indien er een transparante projectstructuur is voor het aansturing van het ruimtelijke project (zie 3.2.1.).
- > Tienerparticipatie heeft meer kans op slagen indien ze integraal deel uitmaakt van het ruimtelijke project en indien er een groepje mensen is die oprecht geïnteresseerd zijn in het perspectief van tieners. **Participatiebereidheid van sleutelfiguren en beleidsmakers** is een absolute randvoorwaarde (zie 3.1.).